



รายงานผลการประเมินคุณภาพการศึกษาภายใน
หน่วยศึกษาอบรมของสำนักงานตำรวจแห่งชาติ
ประจำปีงบประมาณ พ.ศ. ๒๕๖๔

ศูนย์ฝึกอบรมตำรวจภูธรภาค ๙

สำนักการศึกษาและประกันคุณภาพ
กองบัญชาการศึกษา สำนักงานตำรวจแห่งชาติ

คำนำ

การประเมินคุณภาพการศึกษาภายในหน่วยศึกษาอบรมของสำนักงานตำรวจแห่งชาติ เป็นไปตามระเบียบสำนักงานตำรวจแห่งชาติ ว่าด้วยการกำหนดอำนาจหน้าที่ของส่วนราชการ สำนักงานตำรวจแห่งชาติ ที่กำหนดให้หน่วยศึกษาอบรมต่าง ๆ จะต้องดำเนินการด้านการประกันคุณภาพการศึกษา โดยจัดให้มีระบบการประกันคุณภาพภายใน การควบคุม การประเมินผล และการติดตามตรวจสอบคุณภาพและมาตรฐานการศึกษา ในส่วนของกองบัญชาการศึกษา มีหน้าที่ความรับผิดชอบในการตรวจประเมินคุณภาพ การวิเคราะห์ ติดตามผลและให้การรับรองมาตรฐานการศึกษาหน่วยศึกษาอบรมของ ตร. ทุกหน่วยอย่างน้อยปีละ ๑ ครั้ง

การประเมินคุณภาพการศึกษาของ ศูนย์ฝึกอบรมตำรวจภูธรภาค ๙ ประจำปีงบประมาณ พ.ศ.๒๕๖๔ กองบัญชาการศึกษา โดยสำนักการศึกษาและประกันคุณภาพ ได้ดำเนินการตามหลักเกณฑ์ และวิธีการตามคู่มือการประกันคุณภาพการศึกษาภายใน สำนักงานตำรวจแห่งชาติ ประจำปีงบประมาณ พ.ศ.๒๕๖๒-๒๕๖๔ โดยคณะผู้ประเมินฯ ได้ทำการประเมินจากผลการวิเคราะห์รายงานการประเมินตนเอง (SAR) และเอกสารหลักฐานแต่ละตัวบ่งชี้ ทั้งตัวบ่งชี้เชิงเอกสารและตัวบ่งชี้เชิงประจักษ์ พร้อมสอบถามรายละเอียด ให้คำแนะนำ และข้อเสนอแนะกับผู้รับผิดชอบโดยตรง นอกจากนี้ได้มีการสัมภาษณ์ผู้ที่มีส่วนเกี่ยวข้อง ประกอบด้วย ครู อาจารย์ ครูฝึก ศิษย์ปัจจุบัน และบุคลากรสายงานสนับสนุน พร้อมสรุปผลการประเมิน ข้อเสนอแนะในภาพรวม และจัดทำเป็นรายงานฉบับสมบูรณ์ เพื่อเสนอให้ผู้บริหารหน่วยศึกษาอบรม และหน่วยงานต้นสังกัดได้นำไปใช้ประโยชน์ในการพัฒนาคุณภาพการศึกษาให้ดียิ่งขึ้นต่อไป

สำนักการศึกษาและประกันคุณภาพ
กองบัญชาการศึกษา

สารบัญ

	หน้า
คำนำ	ก
สารบัญ	ข
๑. บทสรุปสำหรับผู้บริหาร	๑
๒. ข้อมูลพื้นฐาน และสภาพการดำเนินงานของหน่วยศึกษาอบรม	๔
๓. วิธีการประเมินคุณภาพการศึกษาภายใน	๑๔
วัตถุประสงค์ในการประเมิน	๑๔
วิธีดำเนินงาน	๑๔
เกณฑ์การประเมิน	๑๕
คณะกรรมการประเมินคุณภาพการศึกษาภายใน	๑๗
๔. ผลการประเมินคุณภาพการศึกษาภายใน	๑๘
๔.๑ ผลการประเมินรายตัวบ่งชี้สำหรับการตรวจเอกสาร	๑๙
ตัวบ่งชี้ที่ ๑ การเตรียมความพร้อมของผู้เรียน	๑๙
ตัวบ่งชี้ที่ ๒ กิจกรรมพัฒนาผู้เรียน	๒๐
ตัวบ่งชี้ที่ ๓ ความพึงพอใจของผู้บังคับบัญชาและผู้เกี่ยวข้องต่อการปฏิบัติงาน ของผู้สำเร็จการศึกษาอบรม	๒๑
ตัวบ่งชี้ที่ ๔ อาจารย์ประจำ	๒๓
ตัวบ่งชี้ที่ ๕ อาจารย์พิเศษ	๒๕
ตัวบ่งชี้ที่ ๖ การพัฒนาหลักสูตรโดยหน่วยศึกษาอบรม	๒๖
ตัวบ่งชี้ที่ ๗ การจัดการศึกษาอบรมตามหลักสูตรที่ส่วนกลางกำหนด	๒๗
ตัวบ่งชี้ที่ ๘ กระบวนการจัดการเรียนการสอน	๒๘
ตัวบ่งชี้ที่ ๙ การประเมินผู้เรียน	๒๙
ตัวบ่งชี้ที่ ๑๐ สิ่งสนับสนุนการเรียนรู้ที่ใช้สำหรับพัฒนาผู้เรียน	๓๐
ตัวบ่งชี้ที่ ๑๑ งานวิจัย นวัตกรรม สิ่งประดิษฐ์ ที่นำไปใช้กับหน่วยงาน หรือชุมชน สังคม	๓๒
ตัวบ่งชี้ที่ ๑๒ งานวิจัยที่มาจากสถานการณ์จริงในพื้นที่	๓๔
ตัวบ่งชี้ที่ ๑๓ การบริการวิชาการแก่ชุมชน	๓๕
ตัวบ่งชี้ที่ ๑๔ ระบบและกลไกการทำนุบำรุงศิลปะและวัฒนธรรมไทย	๓๗
ตัวบ่งชี้ที่ ๑๕ การนำแผนยุทธศาสตร์การศึกษา สำนักงานตำรวจแห่งชาติ (พ.ศ.๒๕๖๐ - ๒๕๗๙) ไปสู่การปฏิบัติ	๓๘
ตัวบ่งชี้ที่ ๑๖ การบริหารความเสี่ยง	๓๙
ตัวบ่งชี้ที่ ๑๗ การจัดการความรู้	๔๐
ตัวบ่งชี้ที่ ๑๘ การพัฒนาบุคลากร	๔๑
ตัวบ่งชี้ที่ ๑๙ การบริหารจัดการเชิงธรรมาภิบาล	๔๒
ตัวบ่งชี้ที่ ๒๐ ระบบและกลไกการประกันคุณภาพการศึกษา	๔๓
จุดที่ควรพัฒนาและข้อเสนอแนะรายองค์ประกอบ	๔๔

สารบัญ

	หน้า
๔.๒ ผลการประเมินรายตัวบ่งชี้เชิงประจักษ์	๔๕
๔.๓ ผลการสัมภาษณ์	๔๖
๕. สรุปภาพรวมของการประเมิน	๔๗
๕.๑ สรุปผลการประเมินคุณภาพการศึกษาภายใน	๔๗
๕.๒ ผลการรับรองมาตรฐาน	๔๗
๖. ภาพการประเมินคุณภาพการศึกษาภายใน	๔๘
๗. ภาคผนวก	๕๑
๗.๑ ผลการประเมินคุณภาพการศึกษาภายใน	๕๑
๗.๒ รายชื่อผู้ให้สัมภาษณ์	๕๓

๑. บทสรุปสำหรับผู้บริหาร

ศูนย์ฝึกรวมตำรวจภูธรภาค ๙ ตั้งอยู่เลขที่ ๕๓ ถนนสุขยางค์ ตำบลสะเตง อำเภอเมืองยะลา จังหวัดยะลา มีวัตถุประสงค์ ดังนี้

๑. เพื่อผลิตข้าราชการตำรวจให้มีความรู้ ความสามารถ และมีทักษะด้านงานตำรวจ ในระดับมาตรฐานสากล มีคุณธรรม จริยธรรมและจิตสาธารณะ

๒. เพื่อเสริมสร้างความเข้มแข็งด้านการบริการทางวิชาการ การวิจัยและการจัดการเรียน การสอนที่เป็นประโยชน์ต่อชุมชนและสังคม

๓. เพื่อพัฒนาระบบการบริหารจัดการให้มีประสิทธิภาพ มีความคล่องตัว โปร่งใส และสามารถตรวจสอบได้ตามหลักธรรมาภิบาล

๔. เพื่อเป็นการส่งเสริมสนับสนุนในการทำนุบำรุง รักษาศิลปวัฒนธรรมอันดีงาม และสืบสานโครงการอันเนื่องมาจากพระราชดำริให้สืบต่อไป

ศูนย์ฝึกรวมตำรวจภูธรภาค ๙ ได้ดำเนินการประกันคุณภาพการศึกษาภายในทุกปี สำหรับปีงบประมาณ พ.ศ.๒๕๖๔ ศูนย์ฝึกรวมตำรวจภูธรภาค ๙ ได้ดำเนินการประกันคุณภาพ การศึกษาภายใน โดยแบ่งการดำเนินการออกเป็น ๒ ส่วน คือ ๑) ด้านเอกสาร ประกอบด้วย ๘ ด้าน ๒๐ ตัวบ่งชี้ ได้แก่ ด้านผู้เรียน ด้านครู อาจารย์ ครูฝึก ด้านหลักสูตร การเรียนการสอน การประเมินผู้เรียน ด้านสิ่งสนับสนุนการเรียนรู้ ด้านงานวิจัย นวัตกรรม สิ่งประดิษฐ์ ด้านการบริการ วิชาการ ด้านการทำนุบำรุงศิลปะและวัฒนธรรม และด้านการบริหารจัดการภาพรวม และ ๒) เชิงประจักษ์ ประกอบด้วย ๓ ด้าน ๙ ตัวบ่งชี้ ได้แก่ ด้านหลักสูตร ด้านสถานที่ และด้านอุปกรณ์ เครื่องช่วยฝึก

สำหรับการตรวจประเมินคุณภาพการศึกษาภายในปีงบประมาณ พ.ศ.๒๕๖๔ เป็นการประเมินเพื่อให้การรับรองมาตรฐานการศึกษา ตามคู่มือการประกันคุณภาพการศึกษาภายใน สำนักงานตำรวจแห่งชาติ ประจำปีงบประมาณ พ.ศ.๒๕๖๒ – ๒๕๖๔ โดยหน่วยศึกษาอบรมจะ “ได้รับการรับรองมาตรฐาน” ต้องมีคะแนนผลการประเมินทั้ง ๒ ส่วน ได้แก่ ส่วนของการตรวจ เอกสาร และส่วนของการตรวจเชิงประจักษ์ โดยต้องมีค่าเฉลี่ยในภาพรวมตั้งแต่ ๓.๕๑ ขึ้นไป และค่า คะแนนเฉลี่ยขององค์ประกอบที่ ๑ (ตัวบ่งชี้ที่ ๑ – ๑๐) มีค่าคะแนนตั้งแต่ ๓.๕๑ ขึ้นไป พร้อมให้ข้อคิดเห็น จุดเด่น จุดที่ควรพัฒนา แนวทางเสริมจุดเด่น และข้อเสนอแนะ เพื่อเป็นแนวทาง ในการพัฒนาปรับปรุงสู่มาตรฐาน

คณะกรรมการตรวจประเมินคุณภาพการศึกษาภายในได้ตรวจประเมินคุณภาพ การศึกษาภายใน ศูนย์ฝึกรวมตำรวจภูธรภาค ๙ ระหว่างวันที่ ๔ – ๕ กรกฎาคม พ.ศ.๒๕๖๕ ผลคะแนนเฉลี่ยเป็นไปตามเกณฑ์มาตรฐาน ดังนี้

๑. คะแนนเฉลี่ยขององค์ประกอบที่ ๑ (ตัวบ่งชี้ที่ ๑ – ๑๐) มีค่าคะแนนตั้งแต่ ๓.๕๑ ขึ้นไป

๒. คะแนนเฉลี่ยทั้งส่วนของการตรวจเอกสารและส่วนของการตรวจเชิงประจักษ์ มีคะแนน ๔.๖๐ โดยมีคุณภาพอยู่ในระดับ “ดีมาก”

สรุป ศูนย์ฝึกรวมตำรวจภูธรภาค ๙ “ได้รับการรับรองมาตรฐาน” ตามที่สำนักงาน ตำรวจแห่งชาติกำหนด

ผลการประเมินคุณภาพการศึกษาภายใน

ตารางสรุปผลการประเมินคุณภาพการศึกษาภายในรายตัวบ่งชี้ของ ศูนย์ฝึกอบรมตำรวจภูธรภาค ๙

๑. ตัวบ่งชี้สำหรับการตรวจเอกสาร

องค์ประกอบ	ตัวบ่งชี้	ผลการประเมินปี ๖๓		ผลการประเมินปี ๖๔	
		คะแนน	ระดับคุณภาพ	คะแนน	ระดับคุณภาพ
การจัดการเรียนการสอน	ด้านผู้เรียน				
	๑. การเตรียมความพร้อมของผู้เรียน	๓.๕	พอใช้	๔	ดี
	๒. กิจกรรมพัฒนาผู้เรียน	๓	พอใช้	๕	ดีมาก
	๓. ความพึงพอใจของผู้บังคับบัญชา และผู้ที่เกี่ยวข้องต่อการปฏิบัติงานของผู้สำเร็จการศึกษาอบรม	๔.๗๕	ดีมาก	๕	ดีมาก
	ด้านครู อาจารย์ ครูฝึก				
	๔. อาจารย์ประจำ	๕	ดีมาก	๕	ดีมาก
	๕. อาจารย์พิเศษ	๕	ดีมาก	๕	ดีมาก
	ด้านหลักสูตร การเรียนการสอน การประเมินผู้เรียน				
	๖. การพัฒนาหลักสูตรโดยหน่วยศึกษาอบรม	-	-	-	-
	๗. การจัดการศึกษาอบรมตามหลักสูตรที่ส่วนกลางกำหนด	๕	ดีมาก	๕	ดีมาก
	๘. กระบวนการจัดการเรียนการสอน	๕	ดีมาก	๔	ดี
	๙. การประเมินผู้เรียน	๔	ดี	๕	ดีมาก
	ด้านสิ่งสนับสนุนการเรียนรู้				
	๑๐. สิ่งสนับสนุนการเรียนรู้ที่ใช้สำหรับพัฒนาผู้เรียน	๕	ดีมาก	๕	ดีมาก
คะแนนเฉลี่ยผลการประเมินองค์ประกอบที่ ๑ (๑)	๔.๔๗	ดี	๔.๗๗	ดีมาก	
งานวิจัย นวัตกรรม สิ่งประดิษฐ์	ด้านงานวิจัย นวัตกรรม สิ่งประดิษฐ์				
	๑๑. งานวิจัย นวัตกรรม สิ่งประดิษฐ์ที่นำไปใช้กับหน่วยงาน หรือชุมชน สังคม	๕	ดีมาก	๕	ดีมาก
	๑๒. งานวิจัยที่มาจากสถานการณ์จริงในพื้นที่	๕	ดีมาก	๕	ดีมาก
	คะแนนเฉลี่ยผลการประเมินองค์ประกอบที่ ๒	๕.๐๐	ดีมาก	๕	ดีมาก
การบริการวิชาการและทำนุบำรุงศิลปะและวัฒนธรรม	ด้านการบริการวิชาการ				
	๑๓. การบริการวิชาการแก่ชุมชน	๔.๕	ดี	๔.๕	ดี
	ด้านการทำนุบำรุงศิลปะและวัฒนธรรม				
	๑๔. ระบบและกลไกการทำนุบำรุงศิลปะและวัฒนธรรมไทย	๓	พอใช้	๕	ดีมาก
คะแนนเฉลี่ยผลการประเมินองค์ประกอบที่ ๓	๓.๗๕	ดี	๔.๗๕	ดีมาก	
การบริหารจัดการ	ด้านการบริหารจัดการในภาพรวม				
	๑๕. การนำแผนยุทธศาสตร์การศึกษา สำนักงานตำรวจแห่งชาติ (พ.ศ.๒๕๖๐ – ๒๕๗๙) ไปสู่การปฏิบัติ	๓.๕	พอใช้	๕	ดีมาก
	๑๖. การบริหารความเสี่ยง	๔	ดี	๔.๕	ดี
	๑๗. การจัดการความรู้	๔	ดี	๕	ดีมาก
	๑๘. การพัฒนาบุคลากร	๔.๕	ดี	๕	ดีมาก
	๑๙. การบริหารจัดการเชิงธรรมาภิบาล	๓.๕	พอใช้	๕	ดีมาก
	๒๐. ระบบและกลไกการประกันคุณภาพการศึกษา	๔	ดี	๕	ดีมาก
คะแนนเฉลี่ยผลการประเมินองค์ประกอบที่ ๔	๔.๐๘	ดี	๔.๙๑	ดีมาก	
คะแนนเฉลี่ยผลการประเมินทั้ง ๔ องค์ประกอบ ๒๐ ตัวบ่งชี้ (๒)	๔.๓๒	ดี	๔.๘๔	ดีมาก	

หมายเหตุ (๑) และ (๒) ต้องได้ค่าเฉลี่ย ≥ ๓.๕๑

๒. ตัวบ่งชี้เชิงประจักษ์

ด้าน	ตัวบ่งชี้	คะแนน	ระดับคุณภาพ
หลักสูตร	๑. การสาธิตการฝึก	๓.๙๘	ดี
สถานที่	๒. สถานที่โดยรอบหน่วยศึกษาอบรม	๔.๐๗	ดี
	๓. ห้องเรียนหรือห้องฝึกอบรม	๔.๐๓	ดี
	๔. ห้องน้ำห้องส้วม	๔.๐๒	ดี
	๕. โรงนอน	๔.๐๖	ดี
	๖. โรงอาหาร	๔.๑๗	ดี
อุปกรณ์เครื่องช่วยฝึก	๗. สถานที่จัดเก็บอุปกรณ์เครื่องช่วยฝึก	๓.๙๗	ดี
	๘. อุปกรณ์เครื่องช่วยฝึก	๓.๙๓	ดี
	๙. การสาธิตนวัตกรรมหรือสิ่งประดิษฐ์	๔.๒๒	ดี
รวมน้ำหนักทั้ง ๙ ตัวบ่งชี้		๔.๐๔	ดี

๓. ตารางสรุปผลการประเมิน

ผลการประเมิน	คะแนน	ระดับคุณภาพ
ตัวบ่งชี้สำหรับการตรวจเอกสาร	๔.๘๔	ดีมาก
ตัวบ่งชี้เชิงประจักษ์	๔.๐๔	ดี
ตัวบ่งชี้ในภาพรวม	๔.๖๐	ดีมาก

ข้อเสนอแนะในภาพรวม

๑. ควรนำผลการประเมินการเตรียมความพร้อมของผู้เรียนมาวิเคราะห์ เพื่อปรับปรุงพัฒนาให้เกิดประโยชน์แก่ผู้รับการฝึกอบรม

๒. ควรวิเคราะห์จุดเด่นจุดด้อยของการเรียนการสอนให้ครบทุกหลักสูตร เพื่อการปรับปรุงพัฒนาอย่างมีประสิทธิภาพ

๓. ควรจัดแทนรับการเคารพและไม่โครโฟนสำหรับให้ประธานได้กล่าวโอวาทบริเวณสถานที่สำหรับสาธิตการฝึก

๔. ควรซ่อมแซมห้องน้ำของอาคารเรียนกองร้อยที่ ๓ ให้มีสภาพพร้อมใช้งาน

๕. ควรซ่อมแซมสายไฟที่ต่อเข้าจอมอนิเตอร์ห้องประชุมบางกลางให้มีสภาพพร้อมใช้งาน

๒. ข้อมูลพื้นฐาน และสภาพการดำเนินงานของหน่วยศึกษาอบรม

๒.๑ ชื่อหน่วยศึกษาอบรม ศูนย์ฝึกอบรมตำรวจภูธรภาค ๙

๒.๒ สถานที่ตั้ง เลขที่ ๕๓ ถนนสุขยางค์ ตำบลสะเตง อำเภอเมืองยะลา จังหวัดยะลา

๒.๓ ปีที่ให้ข้อมูล ปีงบประมาณ พ.ศ.๒๕๖๔

๒.๔ ประวัติการก่อตั้ง

พุทธศักราช ๒๔๗๘ การฝึกอบรมข้าราชการตำรวจในสมัยนั้นยังไม่มีโรงเรียนตำรวจ แต่จะรับจากผู้สมัครใจหรือเกณฑ์เข้ามาเป็นตำรวจ และให้ข้าราชการตำรวจที่มีความสามารถ เป็นผู้ฝึกอบรมให้ซึ่งมีจำนวนไม่มาก โดยใช้สถานีตำรวจ กองกำกับการ กองบังคับการตำรวจ เป็นสถานที่ฝึก

พุทธศักราช ๒๔๘๑ กรมตำรวจได้ตั้งโรงเรียนสำหรับฝึกอบรมตำรวจ เป็นแห่งแรกของภาคใต้ ที่ ตำบลคอหงส์ อำเภอหาดใหญ่ จังหวัดสงขลา โดยใช้ชื่อว่า “โรงเรียนตำรวจหาดใหญ่”

พุทธศักราช ๒๔๘๒ ทางราชการต้องการที่ตั้งของโรงเรียนตำรวจหาดใหญ่เพื่อสร้างเป็นค่ายทหาร กรมตำรวจจึงได้ย้ายโรงเรียนตำรวจหาดใหญ่ไปอยู่ที่ ตำบลกาบูก อำเภอรามัน จังหวัดยะลา

พุทธศักราช ๒๔๘๙ ได้มีพระราชกฤษฎีกาจัดวางระเบียบราชการกรมตำรวจ ในกระทรวงมหาดไทยเรียกชื่อโรงเรียนนี้ว่า “โรงเรียนพลตำรวจภูธรเขต ๙”

พุทธศักราช ๒๔๙๐ ตำบลกาบูก อำเภอรามัน จังหวัดยะลา ในขณะนั้นมีไข้มาเลเรีย ชุกชุม ตำรวจได้ป่วยและเสียชีวิตไปหลายราย ขณะนั้นเป็นเวลาหลังสงครามโลกครั้งที่ ๒ สถานที่ตั้งของค่ายทหาร ร.พัน ๒ ตำบลปอทอง อำเภอหนองจิก จังหวัดปัตตานี วางลง กรมตำรวจจึงติดต่อขอสถานที่นั้นไว้ เป็นที่ตั้งของโรงเรียนพลตำรวจและได้ย้ายโรงเรียนพลตำรวจภูธรเขต ๙ ไปตั้งอยู่ที่ ตำบลปอทอง อำเภอหนองจิก จังหวัดปัตตานี

พุทธศักราช ๒๔๙๔ ได้มีพระราชกฤษฎีกาจัดวางระเบียบราชการกรมตำรวจ ในกระทรวงมหาดไทยใหม่เปลี่ยนชื่อ “โรงเรียนพลตำรวจภูธรเขต ๙” เป็น “โรงเรียนพลตำรวจภูธรภาค ๙”



พระบาทสมเด็จพระปรมินทรมหาภูมิพลอดุลยเดช พระราชทานธงชัยเฉลิมพล

เมื่อวันที่ ๑๓ ตุลาคม พ.ศ. ๒๔๙๗

พุทธศักราช ๒๕๐๓ ได้มีพระราชกฤษฎีกาแบ่งส่วนราชการกรมตำรวจ กระทรวงมหาดไทยใหม่ โดยตั้งกองบัญชาการศึกษารัฐบาลและโอนการปกครองบังคับบัญชาโรงเรียนพล ตำรวจทุกแห่ง รวมทั้งโรงเรียนพลตำรวจ ๙ ซึ่งเดิมขึ้นอยู่กับกองบังคับการตำรวจ ภาค ๙ ให้ไปขึ้นอยู่ในสังกัดกองบัญชาการศึกษารัฐบาลและตั้งชื่อโรงเรียนใหม่นี้ว่า “โรงเรียนตำรวจ ๔” แต่ โรงเรียนยังตั้งอยู่ที่เดิม

พุทธศักราช ๒๕๐๘ ทางกองทัพต้องการสถานที่ ของโรงเรียนตำรวจ ๔ (ค่ายอิงคยุทธบริหาร ตำบลบ่อทอง อำเภอหนองจิก จังหวัดปัตตานี) เพื่อตั้งเป็นค่ายทหารตามเดิม กองบัญชาการศึกษารัฐบาลจึงได้พิจารณาหาสถานที่แห่งใหม่ ในที่สุด ก็หาสถานที่เหมาะสมได้ที่ ตำบลสะเตง อำเภอเมือง จังหวัดยะลา เป็นที่ดินราชพัสดุ จำนวน ๒๕๐ ไร่โดยความอนุเคราะห์ให้การ สนับสนุนของ พ.ต.อ.ศิริ คชหิรัญ ผู้ว่าราชการจังหวัดยะลา กรมตำรวจโดยอนุมัติของ ฯพณฯพล.ต.อ.ประเสริฐ รุจิรวงศ์ รัฐมนตรีช่วยว่าการกระทรวงมหาดไทยและอธิบดีกรมตำรวจ จึงได้สร้างโรงเรียนตำรวจ ๔ ณ ตำบลสะเตง อำเภอเมือง จังหวัดยะลา จนถึงปัจจุบัน



พ.ต.อ.ศิริ คชหิรัญ
ผู้ว่าราชการจังหวัดยะลา



พุทธศักราช ๒๕๐๙ วันที่ ๓๑ สิงหาคม พ.ศ.๒๕๐๙ โรงเรียนแห่งใหม่สร้างเสร็จจึงได้ย้ายจากค่ายอิงคยุทธ บริหารตำบลบ่อทอง อำเภอหนองจิก จังหวัดปัตตานี ที่ตั้งเดิม มาเข้าที่ตั้งใหม่ ณ ตำบลสะเตง อำเภอเมือง จังหวัดยะลา

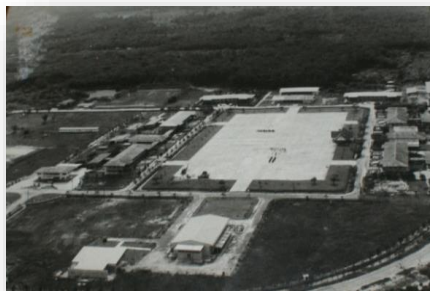
พล.ต.ต.ประเสริฐ รุจิรวงศ์
รัฐมนตรีช่วยว่าการกระทรวงมหาดไทยและอธิบดีกรมตำรวจ
ผู้อนุมัติสร้างโรงเรียนตำรวจ ๔ ณ ต.สะเตง อ.เมือง จว.ยะลา



พล.ต.ต.สงวน จิตตалан
ผู้บัญชาการกองบัญชาการศึกษารัฐบาล
เดินทางตรวจเยี่ยม พ.ศ.๒๕๑๑



พุทธศักราช ๒๕๑๖ ได้เปลี่ยนชื่อจาก
“โรงเรียนตำรวจภูธร ๔” เป็น “โรงเรียนตำรวจภูธร ๙”
เมื่อวันที่ ๑๑ มิถุนายน พ.ศ.๒๕๑๖



พุทธศักราช ๒๕๔๘ สำนักงานตำรวจแห่งชาติโอนการปกครองบังคับบัญชา
โรงเรียนตำรวจภูธร ๙ ให้ไปขึ้นอยู่ในสังกัดตำรวจภูธรภาค ๙ และตั้งชื่อโรงเรียนใหม่นี้ว่า
“ศูนย์ฝึกอบรมตำรวจภูธรภาค ๙” แต่สถานที่ตั้งยังคงอยู่ที่เดิม

พุทธศักราช ๒๕๕๒ ตามพระราชกฤษฎีกาแบ่งส่วนราชการสำนักงานตำรวจแห่งชาติ
(ฉบับที่ ๒) พ.ศ.๒๕๕๑ จัดตั้ง “ศูนย์ปฏิบัติการตำรวจจังหวัดชายแดนภาคใต้” เป็นส่วนราชการ
ในระดับกองบัญชาการ โดยมีผลบังคับใช้ตั้งแต่วันที่ ๑๖ กุมภาพันธ์ พ.ศ.๒๕๕๒ และได้มีการออก
กฎกระทรวง แบ่งส่วนราชการเป็นกองบังคับการหรือส่วนราชการเรียกชื่ออย่างอื่นในสำนักงานตำรวจ
แห่งชาติ (ฉบับที่ ๓) พ.ศ.๒๕๕๑ จัดตั้งส่วนราชการในสังกัดจึงได้มีการยกยกระดับฐานะ ศูนย์ฝึกอบรม
ตำรวจภูธรภาค ๙ (เดิม) เป็นระดับกองบังคับการโดยใช้ชื่อว่า “ศูนย์ฝึกอบรม ศูนย์ปฏิบัติการตำรวจ
จังหวัดชายแดนภาคใต้”

พุทธศักราช ๒๕๖๐ ได้มีการออกพระราชกฤษฎีกาแบ่งส่วนราชการสำนักงานตำรวจ
แห่งชาติ (ฉบับที่ ๓) พ.ศ.๒๕๖๐ และมีการออกกฎกระทรวงแบ่งส่วนราชการเป็นกองบังคับการหรือ
ส่วนราชการอย่างอื่น ในสำนักงานตำรวจแห่งชาติ (ฉบับที่ ๘) พ.ศ.๒๕๖๐ ขึ้นใหม่ โดยแก้ไขเพิ่มเติม
พระราชกฤษฎีกา การแบ่งส่วนราชการสำนักงานตำรวจแห่งชาติ พ.ศ.๒๕๕๒ และแก้ไขเพิ่มเติม
กฎกระทรวงแบ่งส่วนราชการ เป็นกองบังคับการหรือส่วนราชการอย่างอื่นในสำนักงานตำรวจ
แห่งชาติ พ.ศ.๒๕๕๒ ให้ยุบรวมศูนย์ปฏิบัติการตำรวจจังหวัดชายแดนภาคใต้ เข้ากับตำรวจภูธร
ภาค ๙ ดังนั้น ศูนย์ฝึกอบรม ศูนย์ปฏิบัติการตำรวจจังหวัดชายแดนภาคใต้ จึงเปลี่ยนเป็น
“ศูนย์ฝึกอบรมตำรวจภูธรภาค ๙”

๒.๕ ปรัชญาองค์กร (Organization philosophy)

มีความรู้ เข้มแข็งการฝึก ปฏิบัติงานดี ตำรวจมืออาชีพ

๒.๖ อัตลักษณ์ (Identity) และเอกลักษณ์ (Uniqueness)

ทักษะการต่อสู้ป้องกันตัว และกีฬาเป็นเลิศ

๒.๗ วิสัยทัศน์ (Vision)

เป็นสถาบันทางการศึกษาที่เป็นเลิศทางวิชาการตำรวจ มีความเชี่ยวชาญการฝึกทางยุทธวิธี
มุ่งเน้นการผลิต และพัฒนาข้าราชการตำรวจให้มีคุณภาพ มีคุณธรรม เป็นที่รัก และศรัทธาของ
ประชาชน

๒.๘ พันธกิจ (Mission)

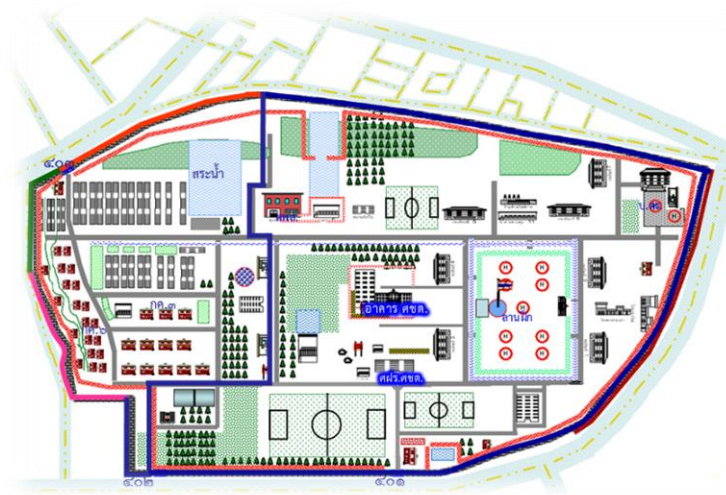
๑. สร้างตำราวจให้มีความรู้ ความสามารถทางด้านงานตำรวจ มีทักษะทางยุทธวิธี และมีจิตสาธารณะ
๒. ส่งเสริมสนับสนุนพัฒนาองค์ความรู้ของครู – อาจารย์ และบูรณาการระหว่างบริการทางวิชาการ การวิจัย และการจัดการเรียนการสอน เพื่อประโยชน์ต่อชุมชนและสังคม
๓. พัฒนาระบบการบริหารจัดการให้มีประสิทธิภาพ โดยยึดหลักการบริหารกิจการบ้านเมืองที่ดี
๔. ทำนุบำรุง ส่งเสริม รักษาศิลปวัฒนธรรม และสืบสานโครงการอันเนื่องมาจากพระราชดำริ

๒.๙ วัตถุประสงค์

๑. เพื่อผลิตข้าราชการตำรวจให้มีความรู้ ความสามารถ และมีทักษะด้านงานตำรวจในระดับมาตรฐานสากล มีคุณธรรม จริยธรรม และจิตสาธารณะ
๒. เพื่อเสริมสร้างความเข้มแข็งด้านการบริการทางวิชาการ การวิจัย และการจัดการเรียนการสอนที่เป็นประโยชน์ต่อชุมชนและสังคม
๓. เพื่อพัฒนาระบบการบริหารจัดการให้มีประสิทธิภาพ มีความคล่องตัว โปร่งใส และสามารถตรวจสอบได้ตามหลักธรรมาภิบาล
๔. เพื่อเป็นการส่งเสริมสนับสนุนในการทำนุบำรุง รักษาศิลปวัฒนธรรมอันดีงาม และสืบสานโครงการอันเนื่องมาจากพระราชดำริให้สืบต่อไป

๒.๑๐ สภาพทางกายภาพของศูนย์ฝึกอบรมตำรวจภูธรภาค ๙

๑. พื้นที่ทั้งหมด ๒๕๐ ไร่



๒. อาคารสถานที่ ประกอบด้วย

๑) อาคารกองบังคับการศูนย์ฝึกอบรม ประกอบด้วย	
- ห้องทำงานผู้บริหาร	จำนวน ๓ ห้อง
- ห้องทำงาน ผกก.ฝอ.๑	จำนวน ๑ ห้อง
- ห้องทำงาน ผกก.ฝปค.๑	จำนวน ๑ ห้อง
- ห้องทำงาน อาจารย์ (สบ ๔)	จำนวน ๒ ห้อง
- ห้องทำงาน ฝอ.๑	จำนวน ๒ ห้อง
- ห้องทำงาน ฝปค.๑	จำนวน ๑ ห้อง
- ห้องทำงานกลุ่มงานอาจารย์	จำนวน ๒ ห้อง
- ห้องประชุม	จำนวน ๒ ห้อง
๒) อาคารศูนย์ฝึกอบรม(หลังเก่า)	
- ห้องทำงาน ผกก.ฝปค.๑	จำนวน ๑ ห้อง
- ห้องทำงาน ฝปค.๑	จำนวน ๑ ห้อง
๓) กองร้อย ๑	จำนวน ๑ หลัง
๔) กองร้อย ๒	จำนวน ๑ หลัง
๕) กองร้อย ๓	จำนวน ๑ หลัง
๖) กองร้อย ๔	จำนวน ๑ หลัง
๗) กองร้อย ๕	จำนวน ๑ หลัง
๘) กองร้อย ๖	จำนวน ๑ หลัง
๙) กองร้อยสันติสุข	จำนวน ๑ หลัง
๑๐) อาคารพลาธิการ	จำนวน ๑ หลัง
๑๑) ครุวัลยาลอ	จำนวน ๑ หลัง
๑๒) ห้องพยาบาล	จำนวน ๑ หลัง
๑๓) อาคารฝึกยุทธวิธี (C.Q.B.)	จำนวน ๑ หลัง
๑๔) สนามยิงปืน	จำนวน ๑ หลัง
๑๕) ลานฝึก	จำนวน ๑ สนาม
๑๖) ห้องสมุด	จำนวน ๑ ห้อง
๑๗) หอประชุมพิทักษ์สันติราษฎร์	จำนวน ๑ ห้อง
๑๘) อาคารประชุมบางกลาง	จำนวน ๑ ห้อง
๑๙) สระน้ำ (ศปก.ตร.สน.)	จำนวน ๑ สระ
๒๐) สนามเทนนิส (ศปก.ตร.สน.)	จำนวน ๑ สนาม
๒๑) สนามฟุตบอล	จำนวน ๑ สนาม
๒๒) สนามวอลเลย์บอล	จำนวน ๑ สนาม
๒๓) สนามบาสเกตบอล	จำนวน ๑ สนาม
๒๔) สนามเปตอง	จำนวน ๑ สนาม
๒๕) ห้องฟิตเนส (ศปก.ตร.สน.)	จำนวน ๑ ห้อง

๒.๑๑ หลักสูตรและการจัดการเรียนการสอน ประจำปีงบประมาณ พ.ศ.๒๕๖๔

ที่	หลักสูตร	วันที่ฝึกอบรม	ระยะเวลา	จำนวน (นาย)		หมายเหตุ
				แผน	สำเร็จ	
๑	หลักสูตรนักเรียนนายสิบตำรวจ ประจำปีงบประมาณ พ.ศ.๒๕๖๓	๑ ก.พ.๖๓ - ๓๑ ก.ค.๖๔	๑๘ เดือน	๔๒๖	๔๒๖	
๒	หลักสูตรนักเรียนนายสิบตำรวจ ประจำปีงบประมาณ พ.ศ.๒๕๖๔	๑ เม.ย.๖๔ - ๓๐ ก.ย.๖๕	๑๘ เดือน	๔๙๐	-	อยู่ระหว่างอบรม
๓	หลักสูตรอบรมข้าราชการตำรวจชั้นประทวนยศ ด.ต.อายุ ๕๓ ปีขึ้นไป เพื่อเลื่อนตำแหน่งและเลื่อนยศแบบเลื่อนไหลเป็นข้าราชการตำรวจชั้นสัญญาบัตรถึงยศ ร.ต.อ. ประจำปีงบประมาณ พ.ศ.๒๕๖๔ รุ่นที่ ๑๐	๔ ม.ค. - ๒๖ มี.ค.๖๔	๑๒ สัปดาห์	๓๐๙	๓๐๙	
๔	หลักสูตรการป้องกันปราบปรามอาชญากรรม	๕ - ๒๖ ม.ค.๖๔	๓ สัปดาห์	๕๐	๕๐	
๕	หลักสูตรการสืบสวน	๕ - ๒๖ ม.ค.๖๔	๓ สัปดาห์	๕๐	๕๐	
๖	หลักสูตรการจราจร	๕ - ๒๖ ม.ค.๖๔	๓ สัปดาห์	๕๐	๕๐	
๗	หลักสูตรงานธุรการ และกำลังพล	๕ - ๒๖ ม.ค.๖๔	๓ สัปดาห์	๕๐	๕๐	
๘	หลักสูตรสารวัตร รุ่นที่ ๒๔๖	๕ ก.ค. - ๑๐ ก.ย.๖๔	๑๐ สัปดาห์	๒๐๖	๒๐๖	

๒.๑๒ ข้อมูลเกี่ยวกับครู/อาจารย์/บุคลากร

ที่	บุคลากร	จำนวนข้าราชการตำรวจ		รวม	หมายเหตุ	
		สัญญาบัตร	ประทวน		อาจารย์	ครูฝึก
๑	สำนักงานผู้บังคับบัญชา	๗	๓	๑๐		
๒	ฝ่ายอำนวยการ	๑๘	๒๒	๔๐		
๓	ฝ่ายบริการการศึกษา	๑๐	๕	๑๕		
๔	ฝ่ายปกครองและการฝึก	๒๔	๕๗	๘๑		๓๖
๕	กลุ่มงานอาจารย์	๒๔	๒	๒๖	๒๒	
	รวม	๘๓	๘๙	๑๗๒	๒๒	๓๖

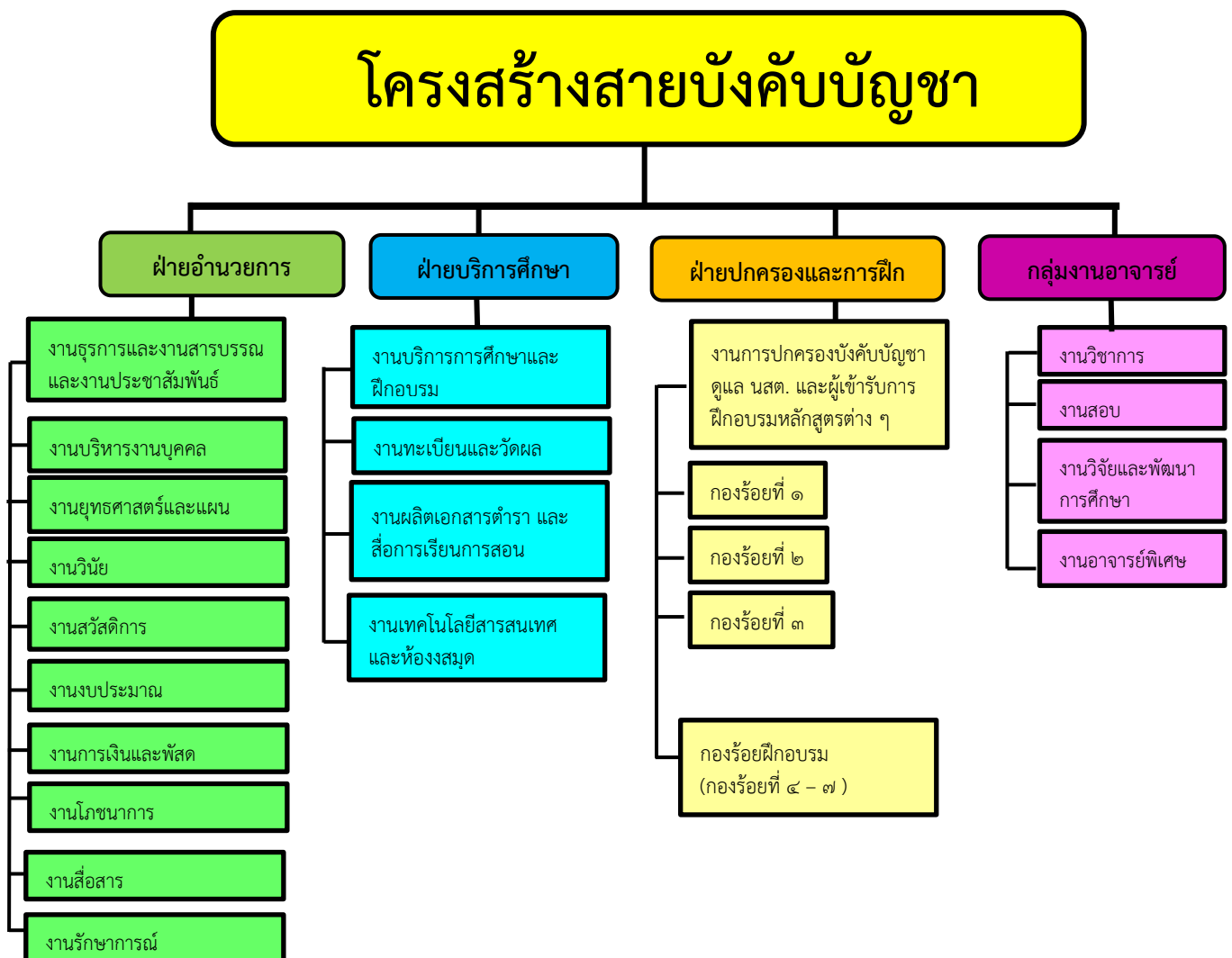
๒.๑๓ ข้อมูลเกี่ยวกับทรัพยากร ประจำปีงบประมาณ พ.ศ.๒๕๖๔

งบประมาณที่ใช้ในการดำเนินการ เป็นงบประมาณแผ่นดิน จำนวน ๗๕,๔๗๕,๖๘๒.๔๐ บาท โดยแบ่งเป็น

- ๑) งบดำเนินงาน จำนวน ๕๘,๔๗๕,๖๘๒.๔๐ บาท
 - ค่าตอบแทน ๑๔,๘๗๙,๔๙๑.๙๗ บาท
 - ค่าใช้สอย ๓๑,๕๓๔,๘๗๓.๗๙ บาท
 - ค่าวัสดุ ๘,๒๕๔,๕๕๙.๒๑ บาท
 - ค่าสาธารณูปโภค ๓,๘๐๖,๗๕๗.๔๓ บาท
- ๒) งบลงทุน จำนวน ๑๗,๒๐๑,๘๐๐ บาท
 - ค่าปรับปรุงซ่อมแซม ๒,๑๗๖,๐๐๐ บาท
 - ที่ดินและสิ่งก่อสร้าง ๑๕,๐๒๕,๘๐๐ บาท

๒.๑๔ โครงสร้างองค์กร

โครงสร้างการจัดหน่วยศูนย์ฝึกอบรมตำรวจภูธรภาค ๙



๑) ฝ่ายอำนวยการ

มีหน้าที่และความรับผิดชอบเกี่ยวกับงานธุรการ งานสารบรรณ งานประชาสัมพันธ์ งานบริหารงานบุคคล งานยุทธศาสตร์และแผน งานวินัย งานสวัสดิการ งานงบประมาณ งานการเงินและพัสดุ งานโภชนาการ งานสื่อสาร และงานรักษาการณ โดยปฏิบัติหน้าที่ ดังนี้ งานธุรการและงานสารบรรณ งานบริหารงานบุคคล งานคดีและวินัย งานนโยบายและแผน และงานยุทธศาสตร์ งานการเงินและงานบัญชี งานงบประมาณ งานส่งกำลังบำรุง งานสวัสดิการ งานช่วยอำนวยการและงานเลขานุการ งานเทคโนโลยีสารสนเทศและการสื่อสาร งานประชาสัมพันธ์และเผยแพร่ข้อมูล ข่าวสาร งานศึกษาอบรม งานบันทึก ตรวจสอบ ควบคุม และรายงานข้อมูลสถานภาพกำลังพลของข้าราชการตำรวจในสังกัด รวมทั้งตรวจสอบข้อมูลดังกล่าวกับฐานข้อมูลกำลังพลกลางของสำนักงานตำรวจแห่งชาติ และดำเนินการเพื่อให้ข้อมูลสถานภาพกำลังพลในความรับผิดชอบเป็นไปอย่างถูกต้องและเป็นปัจจุบัน

๒) ฝ่ายบริการการศึกษา

มีหน้าที่และความรับผิดชอบเกี่ยวกับงานบริการการศึกษา และฝึกอบรม งานทะเบียนและวัดผล งานผลิตเอกสารตำราและสื่อการเรียนการสอน งานเทคโนโลยีสารสนเทศและห้องสมุด โดยปฏิบัติหน้าที่ ดังนี้ งานธุรการและงานสารบรรณ รวมทั้งจัดทำสถิติงานเข้า – ออกของฝ่ายบริการการศึกษา จัดการสอนและฝึกอบรม จัดพิมพ์เอกสารคำสอนและตำรา รวมทั้งแจกจ่ายและเก็บรักษา งานวางแผนและกำหนดโครงการเกี่ยวกับงานเทคโนโลยีสารสนเทศและงานห้องสมุด ปรับปรุงพัฒนาระบบเทคโนโลยีสารสนเทศและห้องสมุดให้มีความทันสมัยใช้งานได้อย่างมีประสิทธิภาพ งานจัดหาทรัพยากรห้องสมุด งานวิเคราะห์เลขหมู่และจัดทำบัตรรายการ งานเตรียมทรัพยากรห้องสมุด งานบริการหนังสือและ ช่วยค้นคว้า งานวารสารและเอกสารสิ่งพิมพ์ งานรักษาสถานภาพหนังสือและสิ่งพิมพ์ งานประเมินผลการศึกษา ตลอดจนติดตามและประเมินผล การปฏิบัติตามแผนงาน โครงการ หลักสูตรการฝึกอบรม ดำเนินการด้านการประกันคุณภาพการศึกษา โดยจัดให้มีระบบการประกันคุณภาพภายใน การควบคุม การประเมินผล และการติดตามตรวจสอบคุณภาพและมาตรฐานการศึกษาของ ศูนย์ฝึกอบรม จัดทำรายงานการศึกษาตนเอง หรือรองรับการตรวจสอบและประเมินผล รวมทั้งเผยแพร่ต่อสาธารณชน งานอื่น ๆ ที่ผู้บังคับบัญชามอบหมาย

๓) ฝ่ายปกครองและการฝึก

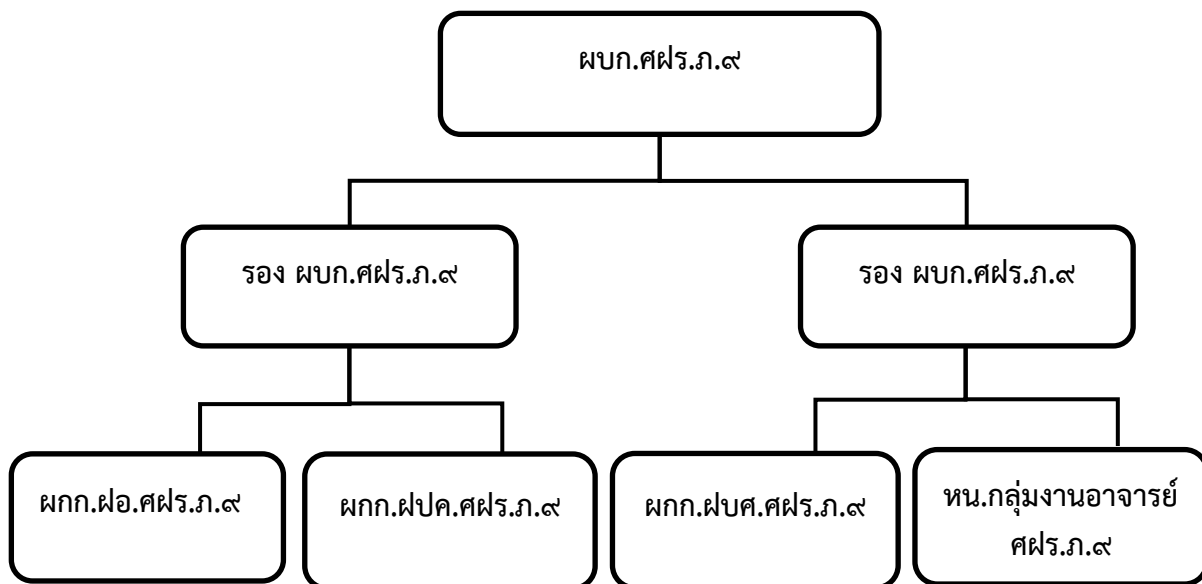
มีหน้าที่และความรับผิดชอบเกี่ยวกับการปกครองบังคับบัญชาดูแลนักเรียนนายสิบตำรวจ และผู้เข้ารับการฝึกอบรมหลักสูตรต่าง ๆ โดยปฏิบัติหน้าที่ ดังนี้ งานธุรการและงานสารบรรณ รวมทั้งจัดทำสถิติงานเข้า – ออก ของฝ่ายปกครองและการฝึก ปกครองบังคับบัญชานักเรียนนายสิบตำรวจและผู้เข้ารับการฝึกอบรมหลักสูตรต่าง ๆ ควบคุม ดูแลนักเรียนนายสิบตำรวจและผู้เข้ารับการฝึกอบรมหลักสูตรต่าง ๆ ในด้านความประพฤติให้อยู่ในระเบียบ วินัย คำสั่ง และข้อบังคับต่าง ๆ ของศูนย์ฝึกอบรม ทำการฝึกนักเรียนนายสิบตำรวจและผู้เข้ารับการฝึกอบรมหลักสูตรต่าง ๆ ให้เข้ารับการฝึกอบรมและฝึกซ้อมกีฬา ส่งเสริม ควบคุม ดูแลการอบรมทางด้านจิตเจ้านักเรียนนายสิบตำรวจและผู้เข้ารับการฝึกอบรมหลักสูตรต่าง ๆ ทำการอบรมนักเรียนนายสิบตำรวจทางด้านจิตใจ และให้มีคุณลักษณะที่ดีก่อนออกไปปฏิบัติหน้าที่ให้ความรู้แก่นักเรียนนายสิบตำรวจและผู้เข้ารับ

การฝึกอบรมหลักสูตรต่าง ๆ ดูแล เก็บรักษาอาวุธปืนหรือสิ่งของหลวงต่าง ๆ ดำเนินการวางแผน และฝึกอบรมตามหลักสูตรภาคยุทธวิธีที่กำหนดไว้หรือตามภารกิจ ที่ได้รับมอบหมาย จัดเตรียม บำรุงรักษา อุปกรณ์การศึกษา อุปกรณ์การฝึกพลศึกษา อุปกรณ์การฝึกยุทธวิธีตำรวจ ตลอดจน การดูแลรักษาสถานที่ศึกษาและฝึกอบรม ให้การฝึกอบรมและพัฒนาวิชาการด้านพลศึกษา วิทยาศาสตร์การกีฬา การฝึกการต่อสู้ป้องกันตัว งานดำเนินการให้ความรู้และฝึกกีฬาประเภทต่าง ๆ ตลอดจนการฝึกการต่อสู้ป้องกันตัวที่กำหนดไว้ในหลักสูตร งานเสริมสร้างคุณธรรม จริยธรรม ข้าราชการตำรวจ งานอื่น ๆ ที่ผู้บังคับบัญชามอบหมาย

๔) กลุ่มงานอาจารย์

มีหน้าที่และความรับผิดชอบเกี่ยวกับงานวิชาการ งานสอนงานวิจัยและพัฒนาการศึกษา และงานอาจารย์พิเศษ โดยปฏิบัติหน้าที่ ดังนี้ ดำเนินการเกี่ยวกับการกำหนดนโยบายและการจัดทำ แผนงาน โครงการหลักสูตรการศึกษาและการฝึกอบรม ดำเนินการเกี่ยวกับการวิจัย งานพัฒนา การศึกษา ดำเนินการเกี่ยวกับด้านวิชาการ งานสอน สร้างบทเรียน สร้างตำราหรือเอกสาร ประกอบการสอน จัดทำหลักสูตร ปรับปรุงพัฒนาหลักสูตร จัดทำข้อสอบ วัดผลและประเมินผล การเรียน งานวิจัยและงานสัมมนาทางวิชาการ และทดสอบสมรรถภาพร่างกาย จิตใจข้าราชการ ตำรวจ งานบริหาร เป็นกรรมการประจำภาควิชา การติดต่อประสานงานในเรื่องที่เกี่ยวข้องกับ ภาควิชาอื่นหรือหน่วยงานที่เกี่ยวข้อง งานอื่น ๆ ที่ผู้บังคับบัญชามอบหมาย

๒.๑๕ โครงสร้างการบริหาร



ผู้บังคับการศูนย์ฝึกอบรมตำรวจภูธรภาค ๙ เป็นผู้กำกับดูแลบังคับบัญชาและเป็นผู้บริหาร มีรองผู้บังคับการ ๒ นาย มีผู้กำกับการหรือเทียบเท่า ๗ นาย คือ ผู้กำกับการฝ่ายอำนวยการ ผู้กำกับการฝ่ายบริการการศึกษา ผู้กำกับการฝ่ายปกครองและการฝึก และอาจารย์ (สบ ๔) จำนวน ๔ นาย

๒.๑๖ ระบบการประกันคุณภาพการศึกษาภายใน

ศูนย์ฝึกอบรมตำรวจภูธรภาค ๙ ตระหนักถึงความสำคัญของการประกันคุณภาพ การศึกษาว่าเป็นปัจจัยสำคัญในการส่งเสริมและพัฒนาการศึกษาอบรม ให้ดำเนินไปอย่างมี ประสิทธิภาพและมีคุณภาพตามมาตรฐานสากลและได้ดำเนินการประกันคุณภาพการศึกษามา อย่างต่อเนื่อง โดยได้จัดทำระบบประกันคุณภาพภายในอย่างต่อเนื่องเป็นประจำทุกปี และเตรียม ความพร้อมที่จะรับการตรวจสอบคุณภาพและประเมินคุณภาพภายในและภายนอก การดำเนินการ ประกันคุณภาพการศึกษาของหน่วย มีกระบวนการ ดังนี้

๑. แต่งตั้งคณะกรรมการประกันคุณภาพการศึกษาภายใน ของหน่วยงานเพื่อกำหนด นโยบาย หลักเกณฑ์ แนวทาง วิธีการตรวจสอบ ประเมินระบบ กลไก และการดำเนินการประกัน คุณภาพการศึกษาภายนอก

๒. จัดให้มีผู้รับผิดชอบด้านการประกันคุณภาพการศึกษา โดยมีหน้าที่บริหาร พัฒนา และติดตามการดำเนินงานด้านประกันคุณภาพการศึกษา ตลอดจนประสานงานกับหน่วยงาน ภายนอกเพื่อสร้างความมั่นใจว่าการจัดการศึกษาภายในหน่วยงานจะเป็นไปอย่างมีประสิทธิภาพ

๓. พัฒนาระบบและกลไกการประกันคุณภาพภายในของหน่วยงาน เพื่อใช้กำกับ ติดตาม ตรวจสอบ และประเมินคุณภาพการศึกษา ภายใต้กรอบนโยบายและหลักการที่กำหนด โดยเน้นการ จัดให้มีระบบและกลไกควบคุมคุณภาพขององค์ประกอบต่างๆ ที่ใช้ในการผลิตและพัฒนาบุคลากร

๔. จัดทำรายงานประจำปีที่ครอบคลุมการดำเนินงานตามองค์ประกอบคุณภาพการศึกษา ดัชนีบ่งชี้คุณภาพการศึกษา เสนอต่อหน่วยงานต้นสังกัด หน่วยงานที่เกี่ยวข้องและเปิดเผยต่อ สาธารณชน รวมทั้งเพื่อรองรับการตรวจสอบคุณภาพและการประเมินคุณภาพภายในและภายนอก

๕. นำผลการประเมินคุณภาพ ไปประกอบการจัดทำแผนการพัฒนาคุณภาพการศึกษา พัฒนาบุคลากรให้มีความรู้เกี่ยวกับการประกันคุณภาพการศึกษาอย่างต่อเนื่อง

๓. วิธีการประเมินคุณภาพการศึกษาภายใน

การประเมินคุณภาพการศึกษาภายในของสำนักงานตำรวจแห่งชาติ เป็นไปตามระเบียบสำนักงานตำรวจแห่งชาติว่าด้วยการกำหนดอำนาจหน้าที่ของส่วนราชการสำนักงานตำรวจแห่งชาติ ที่กำหนดให้หน่วยศึกษาอบรมต่าง ๆ จะต้องดำเนินการด้านการประกันคุณภาพการศึกษา โดยจัดให้มีระบบการประกันคุณภาพภายใน การควบคุม การประเมินผล และการติดตามตรวจสอบคุณภาพและมาตรฐานการศึกษา ซึ่งในส่วนของกองบัญชาการศึกษามีหน้าที่ความรับผิดชอบในการตรวจประเมินคุณภาพ การวิเคราะห์ ติดตามผลและให้การรับรองมาตรฐานการศึกษาหน่วยศึกษาอบรมของสำนักงานตำรวจแห่งชาติ สำหรับการตรวจประเมินคุณภาพการศึกษาในปี เป็นการประเมินเพื่อให้การรับรองมาตรฐานการศึกษา

วัตถุประสงค์ในการประเมิน

๑) เพื่อตรวจสอบและประเมินผลการดำเนินงานตามระบบคุณภาพและกลไกที่สำนักงานตำรวจแห่งชาติกำหนด โดยวิเคราะห์เปรียบเทียบผลการดำเนินงานตามตัวบ่งชี้ว่าเป็นไปตามเกณฑ์ และได้มาตรฐานหรือไม่

๒) เพื่อให้หน่วยศึกษาอบรมทราบสถานภาพของหน่วย อันจะนำไปสู่การกำหนดแนวทางในการพัฒนาคุณภาพไปสู่เป้าหมาย และเป้าประสงค์ที่ตั้งไว้ตามจุดเน้นของหน่วย

๓) เพื่อให้ได้ข้อมูลสะท้อนจุดเด่น จุดที่ควรพัฒนา ตลอดจนข้อเสนอแนะในการพัฒนาการดำเนินงาน เพื่อนำไปปรับปรุงผลการดำเนินการและเป็นการยกระดับขีดความสามารถของหน่วยศึกษาอบรมอย่างต่อเนื่อง

๔) เพื่อให้หน่วยงานต้นสังกัดและหน่วยงานที่เกี่ยวข้อง มีข้อมูลพื้นฐานที่จำเป็นสำหรับการส่งเสริมสนับสนุนการจัดการศึกษาของหน่วยศึกษาอบรมในแนวทางที่เหมาะสม

วิธีดำเนินงาน

ปีงบประมาณ พ.ศ.๒๕๖๔ เป็นการประเมินเพื่อให้การรับรองมาตรฐานการศึกษา (ตามคู่มือการประกันคุณภาพการศึกษาภายในสำนักงานตำรวจแห่งชาติ ประจำปีงบประมาณ พ.ศ. ๒๕๖๒ - ๒๕๖๔) โดยหน่วยศึกษาอบรมจะต้องมีคะแนนผลการประเมินทั้ง ๒ ส่วน ได้แก่ ส่วนของการตรวจเอกสารและส่วนของการตรวจเชิงประจักษ์ มีค่าเฉลี่ยในภาพรวมตั้งแต่ ๓.๕๑ ขึ้นไป และค่าคะแนนเฉลี่ยขององค์ประกอบที่ ๑ (ตัวบ่งชี้ที่ ๑ - ๑๐) มีค่าคะแนนตั้งแต่ ๓.๕๑ ขึ้นไป พร้อมให้ข้อคิดเห็น จุดเด่น จุดที่ควรพัฒนา แนวทางเสริมจุดเด่น และข้อเสนอแนะ เพื่อเป็นแนวทางในการพัฒนาปรับปรุงสู่มาตรฐานการดำเนินการของคณะกรรมการประเมินคุณภาพการศึกษาภายในของสำนักงานตำรวจแห่งชาติ ดังนี้

๑. ศึกษาและวิเคราะห์รายงานการประเมินตนเอง (SAR) ของศูนย์ฝึกอบรมตำรวจภาค ๙ และประชุมเพื่อเตรียมการตรวจประเมิน

๒. รวบรวมหลักฐานเพิ่มเติมโดย

๒.๑ ศึกษาเอกสารอ้างอิงการดำเนินงาน

๒.๒ สัมภาษณ์ข้าราชการตำรวจสายงานสนับสนุน ศิษย์ปัจจุบัน และครูฝึก

๒.๓ เยี่ยมชมหน่วยงานและสังเกตการณ์

๓. สรุปผลการประเมินและรายงานผลการประเมินด้วยวาจาและรายงานเป็นลายลักษณ์อักษร

เกณฑ์การประเมิน

๑. เกณฑ์การประเมินระดับตัวบ่งชี้

๑.๑ ตัวบ่งชี้สำหรับการตรวจเอกสาร

กำหนดให้ค่าคะแนนของตัวบ่งชี้ทุกตัวเท่ากันหมด โดยให้คะแนนจากการพิจารณาผลการดำเนินงานจริงของหน่วยศึกษาอบรม โดยกำหนดให้ตัวบ่งชี้แต่ละตัวมีคะแนนเต็ม ๕ คะแนน ใช้ค่าคะแนนตั้งแต่ ๐ ถึง ๕ และพิจารณาให้คะแนนตามสัดส่วนที่ดำเนินการได้ กรณีที่ไม่ดำเนินการใด ๆ ให้ได้ ๐ คะแนน สำหรับคะแนนที่ได้แต่ละตัวบ่งชี้

๑.๒ ตัวบ่งชี้เชิงประจักษ์

กำหนดให้ค่าคะแนนของตัวบ่งชี้ทุกตัวเท่ากันหมด โดยให้คะแนนจากการพิจารณาผลการดำเนินงานจริงของหน่วยศึกษาอบรม โดยกำหนดให้ตัวบ่งชี้แต่ละตัวมีคะแนนเต็ม ๕ คะแนน ใช้ค่าคะแนนตั้งแต่ ๐ ถึง ๕ กรณีที่ไม่ดำเนินการใด ๆ ให้ได้ ๐ คะแนน สำหรับคะแนนที่ได้แต่ละตัวบ่งชี้เป็นไปตามเกณฑ์ที่กำหนด

ทั้งนี้ค่าเฉลี่ยที่ได้ขององค์ประกอบที่ ๑ ต้องมีค่าคะแนนเฉลี่ยตั้งแต่ ๓.๕๑ ขึ้นไป และค่าเฉลี่ยรวมทั้ง ๔ องค์ประกอบ ต้องมีค่าคะแนนตั้งแต่ ๓.๕๑ ขึ้นไปเช่นเดียวกัน

๒. เกณฑ์การประเมินแต่ละองค์ประกอบ

๒.๑ ตัวบ่งชี้สำหรับการตรวจเอกสาร

การคำนวณค่าคะแนนในแต่ละองค์ประกอบ ให้นำคะแนนที่ได้ในแต่ละตัวบ่งชี้คูณด้วยค่าน้ำหนักของตัวบ่งชี้ นั้น จนครบทุกตัวบ่งชี้ของแต่ละองค์ประกอบ และนำค่าคะแนนที่คุณได้ของทุกตัวบ่งชี้มารวมกันและหารด้วยค่าน้ำหนักของแต่ละองค์ประกอบ ในการคำนวณทศนิยมให้ใช้ทศนิยม ๒ ตำแหน่ง หากทศนิยมตำแหน่งที่สามมีค่า .๐๐๕ ขึ้นไป ให้ปัดขึ้น นอกเหนือจากนี้ให้ปัดเศษทิ้ง

๒.๒ ตัวบ่งชี้เชิงประจักษ์

การคำนวณค่าคะแนนในแต่ละด้าน ให้นำคะแนนที่ได้ในแต่ละตัวบ่งชี้คูณด้วยค่าน้ำหนักของตัวบ่งชี้ นั้น จนครบทุกตัวบ่งชี้ของแต่ละด้าน และนำค่าคะแนนที่คุณได้ของทุกตัวบ่งชี้มารวมกันและหารด้วยค่าน้ำหนักของด้าน ในการคำนวณทศนิยมให้ใช้ทศนิยมสองตำแหน่ง หากทศนิยมตำแหน่งที่สามมีค่ามากกว่า .๐๐๕ ขึ้นไปให้ปัดขึ้น นอกเหนือจากนี้ให้ปัดเศษทิ้ง

๓. เกณฑ์การประเมินในภาพรวม

นำค่าคะแนนของแต่ละตัวบ่งชี้ สำหรับการตรวจเอกสาร (ร้อยละ ๗๐) รวมกับค่าคะแนนของตัวบ่งชี้เชิงประจักษ์ (ร้อยละ ๓๐) แล้วใช้บัญญัติไตรยางศ์เทียบ กำหนดร้อยละ ๑๐๐ เท่ากับ ๕ คะแนน และนำค่าคะแนนที่ได้มาแปลความหมาย โดยเทียบกับเกณฑ์เพื่อแปลผลคะแนน ดังนี้

คะแนนเฉลี่ย ๐.๐๐ – ๑.๕๐	หมายถึง	ต้องปรับปรุงเร่งด่วน
คะแนนเฉลี่ย ๑.๕๑ – ๒.๕๐	หมายถึง	ต้องปรับปรุง
คะแนนเฉลี่ย ๒.๕๑ – ๓.๕๐	หมายถึง	พอใช้
คะแนนเฉลี่ย ๓.๕๑ – ๔.๕๐	หมายถึง	ดี
คะแนนเฉลี่ย ๔.๕๑ – ๕.๐๐	หมายถึง	ดีมาก

๔. การรับรองมาตรฐาน

หน่วยศึกษาอบรมจะ “ได้รับการรับรองมาตรฐาน” เมื่อพิจารณาจากคะแนนผลการประเมินทั้ง ๒ ส่วน ได้แก่ ส่วนของการตรวจเอกสาร และส่วนของการตรวจเชิงประจักษ์ แล้วมีค่าเฉลี่ยในภาพรวมตั้งแต่ ๓.๕๑ ขึ้นไป และค่าคะแนนเฉลี่ยขององค์ประกอบที่ ๑ (ตัวบ่งชี้ที่ ๑ - ๑๐) มีค่าคะแนนตั้งแต่ ๓.๕๑ ขึ้นไป

กรณีที่ผลการประเมินของหน่วยศึกษาอบรมไม่เป็นไปตามเกณฑ์ข้างต้น ให้ถือว่าหน่วยศึกษาอบรมนั้น “ไม่ได้รับการรับรองมาตรฐาน”

คณะกรรมการประเมินคุณภาพการศึกษาภายใน

๑. พล.ต.ต.ญาณพงศ์	โสมภา	รอง ผบช.ศ.	ประธานกรรมการ
๒. พล.ต.ต.กฤษพงศ์	บูรณปัทมา	ผบก.สศป.	รองประธานกรรมการ
๓. พ.ต.อ.ดอย	วงศ์พุ่ม	รอง ผบก.สศป.	กรรมการ
๔. พ.ต.อ.หญิง ระพีพร	เอียงอุบล	ผกก.ฝ่ายมาตรฐานฯ ๑ สศป.	กรรมการ
๕. พ.ต.ท.สุริยะ	สุริยะศรี	สว.ฝ่ายมาตรฐานฯ ๑ สศป.	กรรมการ
๖. พ.ต.ท.นิพนธ์	แก้วกิ่ง	สว.ฝ่ายมาตรฐานฯ ๑ สศป.	กรรมการ
๗. พ.ต.ต.หญิง นันทพร	แก้วพรหม	สว.ฝ่ายมาตรฐานฯ ๑ สศป.	กรรมการ/เลขานุการ

๔. ผลการประเมินคุณภาพการศึกษาภายใน

ผลการประเมินคุณภาพการศึกษาภายในของ ศพร.ภ.๙ ประจำปีงบประมาณ พ.ศ.๒๕๖๔ แบ่งออกเป็น ๓ ส่วน ดังนี้

๑. ผลการประเมินรายตัวบ่งชี้สำหรับการตรวจเอกสาร เป็นการประเมินจากการวิเคราะห์ SAR ของหน่วยศึกษาอบรม ที่ส่งมายังกองบัญชาการศึกษา ซึ่งคณะกรรมการประเมินฯ ได้พิจารณาจากสิ่งที่ปรากฏใน SAR และเอกสารหลักฐานประกอบที่แนบมากับ SAR เท่านั้น โดยผลการประเมินในแต่ละตัวบ่งชี้ มี ๕ ระดับ คือ “ดีมาก” “ดี” “พอใช้” “ต้องปรับปรุง” และ “ต้องปรับปรุงเร่งด่วน” สำหรับแต่ละประเด็นของแต่ละตัวบ่งชี้มี ๓ ระดับ คือ “ผ่าน” “ผ่าน(-)” และ “ไม่ผ่าน” โดยมีรายละเอียด ดังนี้

ผ่าน	หมายถึง	ได้คะแนนเต็มในประเด็นพิจารณาข้อนั้น
ผ่าน(-)	หมายถึง	ได้คะแนนบางส่วน เนื่องจากหลักฐานไม่ครบตามประเด็นพิจารณาข้อนั้น
ไม่ผ่าน	หมายถึง	ไม่ได้คะแนน เนื่องจากไม่ได้ดำเนินการหรือไม่พบหลักฐานในประเด็นพิจารณานั้น

๒. ผลการประเมินเชิงประจักษ์ เป็นการประเมินจากการตรวจเยี่ยม โดยคณะกรรมการประเมินฯ ลงพื้นที่ตรวจเยี่ยมตามตัวบ่งชี้เชิงประจักษ์ที่กำหนด ซึ่งผลการประเมินเชิงประจักษ์แต่ละตัวบ่งชี้ มี ๕ ระดับ คือ “ดีมาก” “ดี” “พอใช้” “ต้องปรับปรุง” และ “ต้องปรับปรุงเร่งด่วน”

๓. ผลการสัมภาษณ์ เป็นการสอบถามข้าราชการตำรวจสายงานสนับสนุน ศิษย์ปัจจุบัน ครูอาจารย์และครูฝึก เพื่อเป็นข้อมูลให้หน่วยศึกษาอบรมนำไปพัฒนาต่อไป

๔.๑ ผลการประเมินรายตัวบ่งชี้สำหรับการตรวจเอกสาร

องค์ประกอบที่ ๑
การจัดการเรียนการสอน

ด้านที่ ๑ ผู้เรียน

ตัวบ่งชี้ที่ ๑ การเตรียมความพร้อมของผู้เรียน

ชนิดของตัวบ่งชี้ : กระบวนการ

สรุปผลการประเมิน

ประเด็นการพิจารณา	ผลการประเมินปี ๖๓	ผลการประเมินปี ๖๔	หมายเหตุ
	๓.๕	๔	
๑. พิจารณาผู้เรียนแรกเข้า โดยมีกระบวนการเตรียมความพร้อมเพื่อให้ผู้เรียนเข้าสู่มาตรฐานใกล้เคียงกัน	ผ่าน	ผ่าน	
๒. วิเคราะห์ผู้เรียนรายบุคคล (๐.๕) และนำศักยภาพของผู้เรียนบางส่วนมาใช้ประโยชน์ (๐.๕)	ผ่าน	ผ่าน	
๓. จัดระบบอาจารย์ที่ปรึกษาให้คำปรึกษา (๐.๕) และมีระบบและกลไกในการกำกับติดตามผลลัพธ์จากผู้เรียน (๐.๕)	ผ่าน(-) (๐.๕๐)	ผ่าน	
๔. จัดระบบการประเมินกระบวนการข้างต้นทั้ง ๓ ประเด็น นำสู่การปรับปรุงและพัฒนา	ผ่าน	ผ่าน	
๕. นำแนวทางการปรับปรุงและพัฒนาสู่การปฏิบัติที่ชัดเจนอย่างเป็นรูปธรรม	ไม่ผ่าน	ไม่ผ่าน	เอกสารหลักฐานไม่ครบถ้วน

ตัวบ่งชี้ที่ ๒ กิจกรรมพัฒนาผู้เรียน
ชนิดของตัวบ่งชี้ : กระบวนการ
สรุปผลการประเมิน

ประเด็นการพิจารณา	ผลการประเมินปี ๖๓	ผลการประเมินปี ๖๔	หมายเหตุ
	๓	๕	
๑. จัดทำแผนกิจกรรมพัฒนาผู้เรียน ให้สอดคล้องกับหลักสูตรที่กำหนด (๐.๕) และพัฒนาผู้เรียนในศตวรรษที่ ๒๑ โดยกิจกรรมต้องเหมาะสมกับผู้เรียน (๐.๕)	ผ่าน(-) (๐.๕)	ผ่าน	
๒. ดำเนินการในทุกกิจกรรมตามแผนกิจกรรมพัฒนาผู้เรียนที่กำหนดอย่างครบถ้วน	ผ่าน	ผ่าน	
๓. ทุกกิจกรรมที่ดำเนินการมีการประเมินความสำเร็จตามวัตถุประสงค์ของกิจกรรม (๐.๕) และนำผลการประเมินไปปรับปรุงการดำเนินการในครั้งต่อไป (๐.๕)	ผ่าน(-) (๐.๕)	ผ่าน	
๔. ประเมินความสำเร็จตามวัตถุประสงค์ของแผนกิจกรรมพัฒนาผู้เรียน (๐.๕) และนำผลการประเมินไปปรับปรุงแผนหรือปรับปรุงการจัดกิจกรรมเพื่อพัฒนาผู้เรียน (๐.๕)	ผ่าน(-) (๐.๕)	ผ่าน	
๕. ศิษย์เก่ามีส่วนร่วมในการพัฒนาผู้เรียนทั้งด้านวิชาการ วิชาชีพ กิจกรรมต่างๆ และสร้างคุณประโยชน์ให้กับสถานศึกษา (๐.๕)	ผ่าน	ผ่าน	
๖. ศิษย์ปัจจุบันหรือศิษย์เก่าได้รับรางวัลระดับชาติ หรือนานาชาติ หรือสร้างชื่อเสียงให้กับสำนักงานตำรวจแห่งชาติที่เกี่ยวกับภารกิจหน้าที่ของตำรวจ (๐.๕)	ไม่ผ่าน	ผ่าน	

ตัวบ่งชี้ที่ ๓ ความพึงพอใจของผู้บังคับบัญชาและผู้ที่เกี่ยวข้องต่อการปฏิบัติงานของผู้สำเร็จ
การศึกษาอบรม

ชนิดของตัวบ่งชี้ : กระบวนการ + ผลลัพธ์

สรุปผลการดำเนินการ

ประเด็นการพิจารณา	ผลการประเมินปี ๖๓	ผลการประเมินปี ๖๔	หมายเหตุ
	๔.๗๕	๕	
๑. แบบประเมินของผู้บังคับบัญชาและผู้ที่เกี่ยวข้องต้องครอบคลุมทั้ง ๓ ด้าน คือ ๑) ด้านความรู้ความสามารถทางวิชาการ ตามลักษณะงานที่ปฏิบัติ (๐.๓๓) ๒) ด้านความสามารถพื้นฐานที่ส่งผลต่อการทำงาน (๐.๓๓) ๓) ด้านคุณธรรมจริยธรรม ตลอดจนจรรยาบรรณวิชาชีพ (๐.๓๔)	ผ่าน	ผ่าน	
๒. แบบประเมินต้องได้รับกลับคืนมาไม่น้อยกว่าร้อยละ ๘๐ หรือตามตารางขนาดของกลุ่มตัวอย่างของเครื่องชี้และมอร์แกนหรือของทาร์ยามาเน่ ในกรณีที่ขนาดประชากรไม่มีในตารางให้ใช้สูตรของทาร์ยามาเน่ ๑) แบบประเมินของผู้บังคับบัญชาหน่วยงานต้นสังกัด (๐.๕) ๒) แบบประเมินของผู้ที่เกี่ยวข้อง (๐.๕)	ผ่าน	ผ่าน	
๓. วิเคราะห์ข้อมูลตามแบบประเมินทุกด้านทั้ง ๒ กลุ่ม โดยความพึงพอใจของแต่ละกลุ่มต้องได้คะแนนเฉลี่ยไม่น้อยกว่า ๓.๕๑ (๐.๕) พร้อมวิเคราะห์ประเด็นปัญหาและข้อเสนอแนะ (๐.๕)	ผ่าน	ผ่าน	

ประเด็นการพิจารณา	ผลการประเมินปี ๖๓	ผลการประเมินปี ๖๔	หมายเหตุ
๔. นำผลการประเมินความพึงพอใจ ปัญหาและข้อเสนอแนะเสนอผู้บังคับบัญชาสูงสุดของหน่วยเพื่อพิจารณา (๐.๕) และให้ข้อเสนอแนะ (๐.๕)	ผ่าน	ผ่าน	
๕. นำข้อเสนอแนะจากผู้บังคับบัญชาสูงสุดของหน่วย มาใช้ในการพัฒนาปรับปรุงการเรียนการสอนอย่างเป็นรูปธรรม	ผ่าน(-) (๐.๗๕)	ผ่าน	

ด้านที่ ๒ ครู อาจารย์ ครูฝึก

ตัวบ่งชี้ที่ ๔ อาจารย์ประจำ

ชนิดของตัวบ่งชี้ : กระบวนการ + ผลลัพธ์

สรุปผลการประเมิน

ประเด็นการพิจารณา	ผลการประเมินปี ๖๓	ผลการประเมินปี ๖๔	หมายเหตุ
	๕	๕	
๑. อาจารย์ประจำทุกคนมีคุณสมบัติเชิงวิชาการ วิชาชีพ หรือประสบการณ์ที่สอดคล้องกับรายวิชาที่จัดการเรียนการสอน	ผ่าน	ผ่าน	
๒. อาจารย์ประจำทุกคนต้องจัดทำสื่อการสอน หรือเอกสารตำรา หรือบทความทางวิชาการ หรือ e-Learning ไม่น้อยกว่า ๑ ชิ้นต่อคนต่อปี	ผ่าน	ผ่าน	
๓. จำนวนอาจารย์ประจำร้อยละ ๘๐ ของอาจารย์ประจำทั้งหมด มีเทคนิคการสอน เพื่อพัฒนาการเรียนการสอนโดยใช้ Active Learning/ Case Study/Project Study/ IT/PBL/การจำลองสถานการณ์ เป็นต้น	ผ่าน	ผ่าน	
๔. อาจารย์ประจำทุกคนมีแผนการสอนทุกวิชาทุกครั้งทุกหลักสูตรที่ใช้ในการประเมิน (๐.๕) บันทึกหลังการสอนรายครั้งทุกวิชาทุกครั้งทุกหลักสูตรที่ใช้ในการประเมิน (๐.๒๕) โดยมีผลลัพธ์และข้อเสนอแนะจากการสอนที่ชัดเจน เพื่อนำไปสู่การปรับปรุงและพัฒนา (๐.๒๕)	ผ่าน	ผ่าน	

ประเด็นการพิจารณา	ผลการประเมินปี ๖๓	ผลการประเมินปี ๖๔	หมายเหตุ
๕. ผลการประเมินการสอนของอาจารย์ประจำร้อยละ ๘๐ ของอาจารย์ประจำทั้งหมด ต้องมีผลการประเมินไม่น้อยกว่า ๓.๕๑ (๐.๕) และนำผลการประเมินพร้อมข้อเสนอแนะไปปรับปรุงและพัฒนา (๐.๕)	ผ่าน	ผ่าน	

ตัวบ่งชี้ที่ ๕ อาจารย์พิเศษ

ชนิดของตัวบ่งชี้ : กระบวนการ + ผลลัพธ์
สรุปผลการประเมิน๒ม. ขึ้นไปต่อคน และมีกา

ประเด็นการพิจารณา	ผลการประเมินปี ๖๓	ผลการประเมินปี ๖๔	หมายเหตุ
	๕	๕	
๑. หน่วยศึกษาอบรมมีระบบและกลไกในการสรรหาอาจารย์พิเศษ (๐.๓๔) มีการประเมินกระบวนการ (๐.๓๓) และปรับปรุงการดำเนินการให้มีคุณภาพยิ่งขึ้น (๐.๓๓)	ผ่าน	ผ่าน	
๒. อาจารย์พิเศษทุกคนมีคุณวุฒิหรือประสบการณ์ตรงกับวิชาที่สอน	ผ่าน	ผ่าน	
๓. สร้างความเข้าใจกับอาจารย์พิเศษทุกคนในประเด็นต่าง ๆ เช่น วัตถุประสงค์ของหลักสูตร รายวิชาที่จัดการเรียนการสอน สภาพแวดล้อมด้านการเรียนการสอน วัฒนธรรมองค์กร และการควบคุมคุณภาพการศึกษา เป็นต้น	ผ่าน	ผ่าน	
๔. อาจารย์พิเศษทุกคนมีแผนการสอนทุกวิชาทุกครั้งทุกหลักสูตรที่ใช้ในการประเมิน (๐.๕) บันทึกหลังการสอนรายครั้งทุกวิชาทุกครั้งทุกหลักสูตรที่ใช้ในการประเมิน (๐.๒๕) โดยมีผลลัพธ์และข้อเสนอแนะจากการสอนที่ชัดเจน เพื่อนำไปสู่การปรับปรุงและพัฒนา (๐.๒๕)	ผ่าน	ผ่าน	
๕. ผลการประเมินการสอนของอาจารย์พิเศษรายบุคคลร้อยละ ๘๐ ของอาจารย์พิเศษทั้งหมด ต้องมีผลการประเมินไม่น้อยกว่า ๓.๕๑ (๐.๕) และนำผลการประเมินพร้อมข้อเสนอแนะไปปรับปรุงและพัฒนา (๐.๕)	ผ่าน	ผ่าน	

ด้านที่ ๓ หลักสูตร การเรียนการสอน การประเมินผู้เรียน

ตัวบ่งชี้ที่ ๖ การพัฒนาหลักสูตรโดยหน่วยศึกษาอบรม

ชนิดของตัวบ่งชี้ : กระบวนการ

สรุปผลการประเมิน

ไม่มีการพัฒนาหลักสูตรโดยหน่วยศึกษาอบรม จึงไม่มีการประเมินตัวบ่งชี้

ตัวบ่งชี้ที่ ๗ การจัดการศึกษาอบรมตามหลักสูตรที่ส่วนกลางกำหนด
 ชนิดของตัวบ่งชี้ : กระบวนการ
 สรุปผลการประเมิน

ประเด็นการพิจารณา	ผลการประเมินปี ๖๓	ผลการประเมินปี ๖๔	หมายเหตุ
	๕	๕	
๑. หน่วยศึกษาอบรมมีส่วนร่วมในการพัฒนาหลักสูตร (๐.๕) และวางแผนการสอน (๐.๕) เพื่อให้หลักสูตรมีคุณภาพสนองความต้องการของสำนักงานตำรวจแห่งชาติ	ผ่าน	ผ่าน	
๒. หน่วยศึกษาอบรมเชิญอาจารย์และผู้เกี่ยวข้องมาวางแผนการจัดการศึกษาอบรมให้เป็นไปตามหลักสูตร	ผ่าน	ผ่าน	
๓. การจัดการเรียนการสอนเป็นไปตามหลักสูตรและแผนการสอนที่กำหนดไว้	ผ่าน	ผ่าน	
๔. ประเมินผลการจัดการเรียนการสอนในภาพรวมของแต่ละหลักสูตร (๐.๕) และนำสู่การปรับปรุงการจัดการเรียนการสอนอย่างต่อเนื่อง (๐.๕)	ผ่าน	ผ่าน	
๕. มีคณะกรรมการกำกับติดตามประเมินคุณภาพหลักสูตร (๐.๕) และมีการนำผลไปปรับปรุงและพัฒนาหลักสูตรในครั้งต่อไป (๐.๕)	ผ่าน	ผ่าน	

ตัวบ่งชี้ที่ ๘ กระบวนการจัดการเรียนการสอน
 ชนิดของตัวบ่งชี้ : กระบวนการ
 สรุปผลการประเมิน

ประเด็นการพิจารณา	ผลการประเมินปี ๖๓	ผลการประเมินปี ๖๔	หมายเหตุ
	๕	๔	
๑. คณะกรรมการบริหารหลักสูตรมีการกำกับ ติดตาม ตรวจสอบ การจัดทำแผนการเรียนรู้ตามแผน การสอนและบันทึกการสอนครบ ทุกรายวิชาในทุกหลักสูตรที่ใช้ใน การประเมิน	ผ่าน	ผ่าน(-) (๐.๕)	การกำกับ ติดตาม ตรวจสอบ ไม่ครบทุกหลักสูตรที่ใช้ในการ ประเมิน
๒. มีเทคนิคการสอนที่เน้นปฏิบัติ ในรายวิชาและมีเทคนิคการสอน ที่ผู้เรียนมีความเข้าใจและได้รับ ประโยชน์สามารถปฏิบัติได้จริง	ผ่าน	ผ่าน	
๓. ภาควิชาปฏิบัติเน้นการปฏิบัติ เสมือนจริง โดยใช้อุปกรณ์ช่วยฝึก ให้ครบถ้วน ตามผลลัพธ์การเรียนรู้ ที่กำหนด	ผ่าน	ผ่าน	
๔. มีการสร้างความร่วมมือระหว่าง สถาบันการศึกษา หน่วยงานภาครัฐ และเอกชนอื่น	ผ่าน	ผ่าน	
๕. คณะกรรมการบริหารหลักสูตร มีการประชุมสรุปผลการจัดการเรียน การสอนพิจารณาจุดเด่นจุดด้อย ของการจัดการเรียนการสอน นำมา ปรับปรุงอย่างต่อเนื่อง	ผ่าน	ผ่าน(-) (๐.๕)	ควรวิเคราะห์ จุดเด่น จุดด้อยของ การเรียนการสอนให้ครบทุก หลักสูตร เพื่อการปรับปรุงพัฒนา หลักสูตรได้อย่างมีประสิทธิภาพ

ตัวบ่งชี้ที่ ๙ การประเมินผู้เรียน
 ชนิดของตัวบ่งชี้ : กระบวนการ + ผลลัพธ์
 สรุปผลการประเมิน

ประเด็นการพิจารณา	ผลการประเมินปี ๖๓	ผลการประเมินปี ๖๔	หมายเหตุ
	๔	๕	
๑. กำหนดเกณฑ์ การวัดและประเมินผลการเรียนการสอน โดยผู้เรียนมีส่วนร่วม	ผ่าน	ผ่าน	
๒. ผู้เรียนผ่านการทดสอบตามเกณฑ์มาตรฐานวิชาการ ไม่น้อยกว่าร้อยละ ๘๐ ของจำนวนผู้เรียนทั้งหมด	ไม่ผ่าน	ผ่าน	
๓. ประเมินผลการเรียนรู้ในการประเมินตามสภาพจริง โดยใช้เครื่องมือที่มีความหลากหลาย เช่น ข้อสอบปรนัย อัตนัย การบ้าน งานที่มอบหมาย สังเกตพฤติกรรม ผู้เรียน การวัดทักษะการปฏิบัติงาน แฟ้มสะสมงาน เป็นต้น	ผ่าน	ผ่าน	
๔. ควบคุมการประเมินผลการเรียนรู้ ในรายวิชาที่มีหลายกลุ่มเรียนให้ได้มาตรฐานเดียวกัน	ผ่าน	ผ่าน	
๕. กำกับให้มีการพัฒนาเครื่องมือที่ใช้ในการวัดผลลัพธ์การเรียนรู้ของผู้เรียน	ผ่าน	ผ่าน	

ด้านที่ ๔ สิ่งสนับสนุนการเรียนรู้

ตัวบ่งชี้ที่ ๑๐ สิ่งสนับสนุนการเรียนรู้ที่ใช้สำหรับพัฒนาผู้เรียน

ชนิดของตัวบ่งชี้ : กระบวนการ + ผลลัพธ์

สรุปผลการประเมิน

ประเด็นการพิจารณา	ผลการประเมินปี ๖๓	ผลการประเมินปี ๖๔	หมายเหตุ
	๕	๕	
๑. หน่วยศึกษาอบรมมีการจัดหาสิ่งสนับสนุนการเรียนรู้ที่สอดคล้องกับการเรียนการสอนให้กับหลักสูตรทั้งจากภายในและภายนอก	ผ่าน	ผ่าน	
๒. มีความพร้อมสำหรับสิ่งสนับสนุนการเรียนรู้ทางกายภาพ ห้องเรียน ห้องปฏิบัติการ สภาพแวดล้อมการเรียนรู้ บริเวณโดยรอบหน่วยศึกษาอบรม	ผ่าน	ผ่าน	
๓. ศิษย์ปัจจุบันหรือศิษย์เก่าเป็นผู้สนับสนุนสิ่งสนับสนุนการเรียนรู้ให้กับหน่วยศึกษาอบรม เพื่อเป็นประโยชน์กับผู้เรียน	ผ่าน	ผ่าน	ศิษย์ปัจจุบัน หลักสูตร กตต. ประจำปีงบประมาณ พ.ศ.๒๕๖๔ รุ่นที่ ๑๐ (๔ ม.ค. - ๒๖ มี.ค.๖๔) มอบสิ่งสนับสนุนการเรียนรู้ ๑. ทีวีสี จำนวน ๑ เครื่อง และเทพื้นคอนกรีตบริเวณด้านหน้ากองร้อยฯ และจัดสวนหย่อมปรับภูมิทัศน์ให้กับกองร้อยที่ ๗ ๒. บริจาคโคเพื่อใช้มูลในการทำปุ๋ยหมักให้กับกองร้อยที่ ๔
๔. มีสิ่งสนับสนุนการเรียนรู้ เช่น ห้องสมุด แหล่งเรียนรู้ ฐานข้อมูล ทรัพยากร วารสารวิชาการทั้งไทยและต่างประเทศ โปรแกรมสำเร็จรูป บางรายการที่จำเป็นต่อหลักสูตร รวมทั้งนวัตกรรม สิ่งประดิษฐ์ เป็นต้น (๐.๕) และนำสู่การใช้หรือสนับสนุนในการจัดการเรียนการสอนจริง (๐.๕)	ผ่าน	ผ่าน	

ประเด็นการพิจารณา	ผลการประเมินปี ๖๓	ผลการประเมินปี ๖๔	หมายเหตุ
	๕	๕	
๕. ผลการประเมินความพึงพอใจของผู้เรียนและอาจารย์ต่อสิ่งสนับสนุนการเรียนรู้ ต้องได้คะแนนไม่น้อยกว่า ๓.๕๑ (๐.๕) และนำผลการประเมินพร้อมข้อเสนอแนะ ไปปรับปรุงและพัฒนา (๐.๕)	ผ่าน	ผ่าน	<p>๑. หลักสูตร กตต. ประจำปีงบประมาณ ๒๕๖๔ รุ่นที่ ๑๐</p> <p>-ผู้เรียน โดยรวมมีความพึงพอใจอยู่ในระดับ มาก ค่าเฉลี่ย ๓.๖๗</p> <p>-ครู อาจารย์ โดยรวมมีความพึงพอใจอยู่ในระดับ มากที่สุด ค่าเฉลี่ย ๔.๕๑</p> <p>๒. หลักสูตร นสต. ประจำปีงบประมาณ ๒๕๖๓</p> <p>-ผู้เรียน โดยรวมมีความพึงพอใจอยู่ในระดับ มาก ค่าเฉลี่ย ๓.๘๓</p> <p>-อาจารย์ ครูฝึก โดยรวมมีความพึงพอใจอยู่ในระดับ มาก ค่าเฉลี่ย ๓.๗๑</p> <p>๓. หลักสูตร สว. ประจำปีงบประมาณ ๒๕๖๔ รุ่นที่ ๒๔๖</p> <p>-ผู้เรียน โดยรวมมีความพึงพอใจอยู่ในระดับ มาก ค่าเฉลี่ย ๔.๔๓</p> <p>-ครู อาจารย์ โดยรวมมีความพึงพอใจอยู่ในระดับ มากที่สุด ค่าเฉลี่ย ๔.๖๐</p>

องค์ประกอบที่ ๒
งานวิจัย นวัตกรรม สิ่งประดิษฐ์

ด้านที่ ๕ ด้านงานวิจัย นวัตกรรม สิ่งประดิษฐ์

ตัวบ่งชี้ที่ ๑๑ งานวิจัย นวัตกรรม สิ่งประดิษฐ์ ที่นำไปใช้กับหน่วยงาน หรือชุมชน สังคม
ชนิดของตัวบ่งชี้ : กระบวนการ + ผลลัพธ์
สรุปผลการประเมิน

ประเด็นการพิจารณา	ผลการประเมิน ปี ๖๓	ผลการประเมิน ปี ๖๔	หมายเหตุ
	๕	๕	
๑. มีระบบและกลไกในการสนับสนุนการดำเนินงานด้านงานวิจัย นวัตกรรม สิ่งประดิษฐ์ โดยจัดฝึกอบรม จัดสรรงบประมาณ เพื่อพัฒนาบุคลากรด้านงานวิจัย หรือมีกิจกรรมอื่น ๆ ที่สนับสนุนการทำวิจัย นวัตกรรม สิ่งประดิษฐ์	ผ่าน	ผ่าน	
๒. สนับสนุนงบประมาณด้านงานวิจัย นวัตกรรม สิ่งประดิษฐ์ จากแหล่งทุนภายในหรือภายนอก	ผ่าน	ผ่าน	
๓. จำนวนผลงานวิจัย นวัตกรรม สิ่งประดิษฐ์ ๓.๑ อาจารย์ มีผลงานวิจัย นวัตกรรม สิ่งประดิษฐ์ ไม่น้อยกว่า ร้อยละ ๑๐ ของอาจารย์ทั้งหมด ๓.๒ ครู หรือครูฝึก มีผลงานวิจัย นวัตกรรม สิ่งประดิษฐ์ จำนวน ไม่น้อยกว่า ๑ ชิ้นต่อปี	ผ่าน	ผ่าน	อาจารย์จำนวน ๒๔ คน มีผลงาน สิ่งประดิษฐ์ ๓ เรื่อง นวัตกรรม ๑ เรื่อง ๑. พัฒลมฟอกอากาศ ๒. อุปกรณ์ทำความสะอาดอเนกประสงค์ ๓. นวัตกรรม “Line Bot” ๔. แอปพลิเคชันฝึกตบชวาเคลื่อนที่

ประเด็นการพิจารณา	ผลการประเมินปี ๖๓	ผลการประเมินปี ๖๔	หมายเหตุ
<p>๔. จำนวนผลงานวิจัย นวัตกรรม สิ่งประดิษฐ์ ที่นำไปใช้ประโยชน์กับหน่วยงานหรือชุมชน สังคม</p> <p>๔.๑ มีการนำผลงานวิจัย นวัตกรรม สิ่งประดิษฐ์ ทั้งหมดของอาจารย์ ไปใช้ประโยชน์กับหน่วยงานหรือชุมชน สังคม</p> <p>๔.๒ มีการนำผลงานวิจัย นวัตกรรม สิ่งประดิษฐ์ ของครูหรือครูฝึก ไปใช้ประโยชน์กับหน่วยงานหรือชุมชน สังคม จำนวนไม่น้อยกว่า ๑ ชิ้นต่อปี</p>	ผ่าน	ผ่าน	
<p>๕. ติดตามประเมินการใช้ประโยชน์ จากงานวิจัย นวัตกรรม สิ่งประดิษฐ์ (๐.๕) และนำผลการประเมินไปปรับปรุงพัฒนาการปฏิบัติงานของหน่วยศึกษอาบรมในปีต่อไป (๐.๕)</p>	ผ่าน	ผ่าน	

ตัวบ่งชี้ที่ ๑๒ งานวิจัยที่มาจากสถานการณ์จริงในพื้นที่
ชนิดของตัวบ่งชี้ : กระบวนการ + ผลลัพธ์
สรุปผลการประเมิน

ประเด็นการพิจารณา	ผลการประเมิน ปี ๖๓	ผลการประเมิน ปี ๖๔	หมายเหตุ
	๕	๕	
<p>มีงานวิจัยที่มาจากสถานการณ์จริงในพื้นที่ และเป็นประเด็นสำคัญ มีการสืบค้นที่ซับซ้อน มาจัดทำเป็นงานวิจัยเพื่อใช้ในการเรียนในสถานศึกษาและหน่วยปฏิบัตินำไปเป็นกรณีตัวอย่างในการแก้ปัญหาอย่างน้อย ๑ ชิ้นต่อหน่วยงาน (ทั้งนี้ ต้องเป็นงานวิจัย ๕ บท และผ่านการประเมินรับรองโดยผู้ทรงคุณวุฒิจากภายนอก ๓ คน)</p> <p>เกณฑ์การประเมิน ผลงาน ๑ ชิ้น (๒) หน่วยศึกษาอบรมนำไปใช้เอง (๑) หน่วยงานภายนอกนำไปใช้ (๒)</p>	ผ่าน	ผ่าน	<p>งานวิจัย เรื่อง “ปัจจัยที่มีผลต่อพฤติกรรมการเลือกใช้อาวุธพกสั้นของนักเรียนนายสิบตำรวจ ศฝร.ภ.๙ ที่จะลงปฏิบัติหน้าที่ในพื้นที่ ๓ จังหวัดชายแดนภาคใต้”</p> <p>ผู้ทรงคุณวุฒิรับรองผลงานวิจัย</p> <p>๑. ผศ.สุพร สุนทรนนท์ มหาวิทยาลัยราชภัฏยะลา</p> <p>๒. ดร.มัฟารี กะมุณี มหาวิทยาลัยราชภัฏยะลา</p> <p>๓. เวคิน วุฒิวังศ์ มหาวิทยาลัยราชภัฏยะลา</p> <p>- ใช้ในการเรียนการสอนวิชาการป้องกันและปราบปรามอาชญากรรม หลักสูตร นสต. ๒๕๖๔</p> <p>- นำไปใช้ประโยชน์เชิงวิชาการแก่หน่วยงานในสังกัด ศปก.ตร.สน./สมาคมกีฬายิงปืนทักษิณจังหวัดตรัง</p>

ด้านที่ ๖ การบริการวิชาการ

ตัวบ่งชี้ที่ ๑๓ การบริการวิชาการแก่ชุมชน
ชนิดของตัวบ่งชี้ : กระบวนการ + ผลลัพธ์
สรุปผลการประเมิน

ประเด็นการพิจารณา	ผลการประเมิน ปี ๖๓	ผลการประเมิน ปี ๖๔	หมายเหตุ
	๔.๕	๔.๕	
๑. หน่วยศึกษอาบรมกำหนดชุมชนหรือองค์กรเป้าหมายและตอบสนองความต้องการพัฒนา เสริมสร้างความเข้มแข็งของชุมชน สังคม โดยการนำศาสตร์พระราชามาประยุกต์ใช้	ผ่าน	ผ่าน	
๒. จัดทำแผนและโครงการบริการวิชาการหรือวิชาชีพ โดยผู้เรียนและชุมชนมีส่วนร่วม (๐.๕) และดำเนินงานตามแผนและโครงการบริการวิชาการ หรือวิชาชีพที่กำหนด โดยมีการกำหนดตัวชี้วัดความสำเร็จที่ชัดเจน (๐.๕)	ผ่าน(-) (๐.๕)	ผ่าน	โครงการอบรมให้ความรู้ด้านวิชาการ การช่วยเหลือผู้ประสบภัยทางน้ำและการเอาตัวรอดเมื่อติดอยู่ในรถ
๓. ตรวจสอบและประเมินผลแผนงานและโครงการบริการวิชาการหรือวิชาชีพ นำไปสู่การปรับปรุงและพัฒนาเพื่อสร้างความเข้มแข็งให้ชุมชน อย่างน้อย ๑ ชุมชน	ผ่าน	ผ่าน	
๔. ชุมชนสามารถดำเนินการพัฒนาตนเองได้อย่างต่อเนื่อง (๐.๕)	ผ่าน	ไม่ผ่าน	ขาดเอกสารหรือหลักฐานที่แสดงให้เห็นว่า ชุมชนสามารถพัฒนาตนเองได้อย่างต่อเนื่องอย่างใดภายหลังจากได้รับบริการทางวิชาการจากหน่วย
๕. สามารถสร้างความร่วมมือกับหน่วยงานภายนอกในการพัฒนาชุมชนหรือองค์กรเป้าหมาย (๐.๕)	ผ่าน	ผ่าน	

ประเด็นการพิจารณา	ผลการประเมินปี ๒๓	ผลการประเมินปี ๒๔	หมายเหตุ
	๔.๕	๔.๕	
๖. นำผลการดำเนินการบริการวิชาการหรือวิชาชีพ เสนอผู้บังคับบัญชาเพื่อพิจารณา (๐.๕) พร้อมให้ข้อเสนอแนะนำไปสู่การปรับปรุงและพัฒนา (๐.๕)	ผ่าน	ผ่าน	

ด้านที่ ๗ การทำนุบำรุงศิลปะและวัฒนธรรม

ตัวบ่งชี้ที่ ๑๔ ระบบและกลไกการทำนุบำรุงศิลปะและวัฒนธรรมไทย

ชนิดของตัวบ่งชี้ : กระบวนการ + ผลลัพธ์

สรุปผลการประเมิน

ประเด็นการพิจารณา	ผลการประเมินปี ๖๓	ผลการประเมินปี ๖๔	หมายเหตุ
	๓	๕	
๑. จัดทำแผนงานและโครงการด้านการทำนุบำรุงศิลปะและวัฒนธรรม (๐.๕) และกำหนดตัวชี้วัดความสำเร็จตามวัตถุประสงค์ของแผนงานและโครงการ (๐.๕)	ผ่าน(-) (๐.๕)	ผ่าน	โครงการส่งเสริมและสนับสนุนด้านศิลปะและวัฒนธรรม ศฝร.ภ.๙ ประจำปีงบประมาณ พ.ศ.๒๕๖๔
๒. กำกับติดตามให้มีการดำเนินงานตามแผนงานและโครงการด้านการทำนุบำรุงศิลปะและวัฒนธรรม	ผ่าน	ผ่าน	
๓. ประเมินความสำเร็จตามตัวชี้วัดของแผนงานและโครงการด้านการทำนุบำรุงศิลปะและวัฒนธรรม	ไม่ผ่าน	ผ่าน	
๔. นำผลการประเมินไปปรับปรุงพัฒนางานศิลปะและวัฒนธรรมในปีต่อไป (๐.๕)	ไม่ผ่าน	ผ่าน	
๕. เผยแพร่แผนงานและโครงการด้านการทำนุบำรุงศิลปะและวัฒนธรรมต่อสาธารณชน (๐.๕)	ผ่าน	ผ่าน	
๖. นำผลการดำเนินแผนงานและโครงการด้านศิลปะและวัฒนธรรมเสนอผู้บังคับบัญชา เพื่อพิจารณา (๐.๕) พร้อมนำข้อเสนอแนะไปสู่การปรับปรุงและพัฒนา (๐.๕)	ผ่าน	ผ่าน	

ด้านที่ ๘ การบริหารจัดการในภาพรวม

ตัวบ่งชี้ที่ ๑๕ การนำแผนยุทธศาสตร์การศึกษา สำนักงานตำรวจแห่งชาติ (พ.ศ.๒๕๖๐ - ๒๕๗๙)

ไปสู่การปฏิบัติ

ชนิดของตัวบ่งชี้ : กระบวนการ + ผลลัพธ์

ประเด็นการพิจารณา	ผลการประเมินปี ๖๓	ผลการประเมินปี ๖๔	หมายเหตุ
	๓.๕	๕	
๑. หน่วยศึกษาอบรมมีการนำแผนยุทธศาสตร์การศึกษา สำนักงานตำรวจแห่งชาติ (พ.ศ.๒๕๖๐ - ๒๕๗๙) ตัวชี้วัดความสำเร็จตามยุทธศาสตร์นำไปสู่การวางแผนปฏิบัติงานประจำปีอย่างเป็นรูปธรรม โดยมีการกำหนดกิจกรรมและงบประมาณอย่างชัดเจน	ผ่าน	ผ่าน	
๒. จัดสรรงบประมาณตามภารกิจหลัก โดยพิจารณาประโยชน์ที่เกิดขึ้นจากการปฏิบัติงานเป็นสำคัญ	ผ่าน	ผ่าน	
๓. กำกับติดตามการดำเนินงานตามแผน ตามระยะเวลาที่กำหนด มีการประเมินและปรับปรุง เพื่อให้ผลการดำเนินงานดีขึ้น	ผ่าน(-) (๐.๕)	ผ่าน	
๔. กำกับติดตามผลลัพธ์จากตัวชี้วัดที่กำหนดในแผนปฏิบัติงานประจำปีให้บรรลุเป้าหมายตามเกณฑ์ที่ ตร. กำหนด (ผลการประเมินบรรลุ ไม่น้อยกว่าร้อยละ ๘๐ ของตัวชี้วัดในแผนยุทธศาสตร์การศึกษาทั้งหมด)	ไม่ผ่าน	ผ่าน	
๕. รายงานผลการดำเนินงานตามวงรอบที่กำหนดไว้ในแผนยุทธศาสตร์การศึกษาของสำนักงานตำรวจแห่งชาติ	ผ่าน	ผ่าน	

ตัวบ่งชี้ที่ ๑๖ การบริหารความเสี่ยง

ชนิดของตัวบ่งชี้ : กระบวนการ + ผลลัพธ์

สรุปผลการประเมิน

ประเด็นการพิจารณา	ผลการประเมิน ปี ๖๓	ผลการประเมิน ปี ๖๔	หมายเหตุ
	๔	๔.๕	
๑. มีคำสั่งแต่งตั้งคณะกรรมการบริหารความเสี่ยงของหน่วยศึกษาอบรม	ผ่าน	ผ่าน	
๒. วิเคราะห์ประเด็นความเสี่ยงที่เป็นความเสี่ยงภายในหรือความเสี่ยงภายนอก โดยเลือกปัจจัยที่ก่อให้เกิดความเสี่ยงอย่างน้อย ๓ ด้าน และระบุโอกาสผลกระทบ พร้อมจัดลำดับความเสี่ยง	ผ่าน	ผ่าน	
๓. นำผลการวิเคราะห์ความเสี่ยงตามข้อ ๒ ไปจัดทำแผนบริหารความเสี่ยง (๐.๕) โดยกำหนดกิจกรรมหรือมาตรการเพื่อควบคุมหรือลดความเสี่ยง (๐.๕)	ผ่าน	ผ่าน	
๔. กำกับติดตาม การดำเนินงานในการบริหารความเสี่ยง โดยคณะกรรมการบริหารความเสี่ยงให้ข้อเสนอแนะ เพื่อการปรับปรุงและพัฒนา	ผ่าน	ผ่าน(-) (๐.๕)	การติดตามประเมินผลควรแสดงผลการวิเคราะห์กิจกรรมควบคุมที่กำลังดำเนินอยู่ วิเคราะห์โอกาสและผลกระทบเปรียบเทียบกิจกรรมก่อนดำเนินการมีความแตกต่างกันอย่างไร เพื่อปรับปรุงพัฒนางิจกรรมควบคุมให้มีความเหมาะสมเพื่อป้องกันและลดความเสี่ยงได้อย่างมีประสิทธิภาพ
๕. สรุปผลการดำเนินการบริหารความเสี่ยง โดยอย่างน้อย ๑ กิจกรรม ต้องมีความเสี่ยงลดลงจากเดิมนำผลลัพธ์ความเสี่ยงเสนอหัวหน้าหน่วยศึกษาอบรม เพื่อพิจารณา (๐.๕) และนำข้อเสนอแนะมาปรับปรุงความเสี่ยงในปีต่อไป (๐.๕)	ไม่ผ่าน	ผ่าน	

ตัวบ่งชี้ที่ ๑๗ การจัดการความรู้
 ชนิดของตัวบ่งชี้ : กระบวนการ + ผลลัพธ์
 สรุปลผลการประเมิน

ประเด็นการพิจารณา	ผลการประเมินปี ๖๓	ผลการประเมินปี ๖๔	หมายเหตุ
	๔	๕	
๑. หน่วยศึกษาอบรมจะต้องมีการจัดการความรู้ในประเด็นที่เกี่ยวกับการปฏิบัติหน้าที่อย่างน้อย ๑ เรื่องต่อปี	ผ่าน	ผ่าน	
๒. มีการวางแผนการจัดเก็บองค์ความรู้อย่างเป็นระบบ ตามขั้นตอนการจัดเก็บองค์ความรู้ของสำนักงานคณะกรรมการพัฒนาระบบราชการ (ก.พ.ร.)	ผ่าน	ผ่าน	
๓. มีกระบวนการแลกเปลี่ยนเรียนรู้ของคณะกรรมการจัดการความรู้ (๐.๕) และนำมาจัดเป็นหมวดหมู่ (๐.๕)	ผ่าน(-) (๐.๕)	ผ่าน	
๔. นำความรู้ที่ได้จากการแลกเปลี่ยนเรียนรู้มาทดลองใช้งาน (๐.๕) และนำไปสู่การปรับปรุงและพัฒนา (๐.๕)	ผ่าน(-) (๐.๕)	ผ่าน	
๕. นำองค์ความรู้ที่ได้จากการจัดเก็บมาจัดทำเป็นเอกสารในรูปแบบต่างๆ อย่างน้อย ๑ เรื่อง (๐.๕) และเผยแพร่ให้บุคลากรในหน่วยงานนำไปใช้ประโยชน์ (๐.๕)	ผ่าน	ผ่าน	

ตัวบ่งชี้ที่ ๑๘ การพัฒนาบุคลากร
 ชนิดของตัวบ่งชี้ : กระบวนการ
 สรุปผลการประเมิน

ประเด็นการพิจารณา	ผลการประเมินปี ๖๓	ผลการประเมินปี ๖๔	หมายเหตุ
	๔.๕	๕	
๑. สำนักรวจความต้องการในการพัฒนาบุคลากรของหน่วยศึกษาอบรม (๐.๕) และนำข้อมูลจากการสำรวจไปวิเคราะห์ร่วมกับบทบาทหน้าที่และตำแหน่งงาน มาสรุปผลขั้นต้น (๐.๕)	ผ่าน(-) (๐.๕)	ผ่าน	
๒. นำผลสรุปความต้องการในการอบรมของบุคลากรมาจัดทำเป็นแผนพัฒนาบุคลากรรายบุคคล (Individual Development Plan : ID Plan)	ผ่าน	ผ่าน	
๓. บุคลากรของหน่วยศึกษาอบรมได้รับการพัฒนาเชิงวิชาการหรือวิชาชีพ นอกเหนือจากด้านการประกันคุณภาพการศึกษา ไม่น้อยกว่า ๒๐ ชม.ต่อคนต่อปี ไม่ต่ำกว่าร้อยละ ๙๐ ของบุคลากรทั้งหมดของหน่วยศึกษาอบรม	ผ่าน	ผ่าน	
๔. บุคลากรของหน่วยศึกษาอบรมได้รับการพัฒนาด้านการประกันคุณภาพการศึกษา ไม่น้อยกว่า ๖ ชม.ต่อคนต่อปี ไม่ต่ำกว่าร้อยละ ๙๐ ของบุคลากรทั้งหมดของหน่วยศึกษาอบรม	ผ่าน	ผ่าน	
๕. กำกับติดตามและประเมินผลลัพธ์จากการดำเนินการ (๐.๕) และพิจารณานำข้อเสนอแนะที่เกิดจากการปฏิบัติงานมาวิเคราะห์และปรับปรุงเพื่อให้ผลการดำเนินงานดียิ่งขึ้น (๐.๕)	ผ่าน	ผ่าน	ควรประเมินผลการดำเนินการครบทุกประเด็น

ตัวบ่งชี้ที่ ๑๙ การบริหารจัดการเชิงธรรมาภิบาล
 ชนิดของตัวบ่งชี้ : กระบวนการ + ผลลัพธ์
 สรุปผลการประเมิน

ประเด็นการพิจารณา	ผลการประเมินปี ๖๓	ผลการประเมินปี ๖๔	หมายเหตุ
	๓.๕	๕	
๑. ผู้บริหารสูงสุดของหน่วยศึกษาอบรมแสดงวิสัยทัศน์ในการบริหารหน่วยศึกษาอบรม	ผ่าน	ผ่าน	
๒. ผู้บริหารสูงสุดของหน่วยศึกษาอบรมบริหารงานตามหลักธรรมาภิบาลครบถ้วน และมีผลลัพธ์เชิงประจักษ์	ผ่าน	ผ่าน	
๓. บุคลากรภายในองค์กรได้รับการดูแลที่ดี มีความสุข มีความพึงพอใจต่อการทำงาน และมีคุณภาพชีวิตที่ดีขึ้น (ใช้แบบประเมินความผูกพันของบุคลากรต่อองค์กร ของกรมสุขภาพจิต กระทรวงสาธารณสุข) ไม่น้อยกว่า ๔.๔๕ ขึ้นไป (จากคะแนนเต็ม ๗)	ผ่าน	ผ่าน	ความผูกพันของบุคลากรต่อองค์กร ๕.๓๗ คะแนน (จากคะแนนเต็ม ๗)
๔. นำผลการประเมินและข้อเสนอแนะมาสรุปประเด็น (๐.๕) และเสนอผู้บริหารสูงสุดของหน่วยศึกษาอบรมเพื่อพิจารณาสั่งการ (๐.๕)	ผ่าน(-) (๐.๕)	ผ่าน	
๕. นำข้อสั่งการของผู้บริหารสูงสุดของหน่วยศึกษาอบรมไปปรับปรุงและพัฒนาหน่วยศึกษาอบรม	ไม่ผ่าน	ผ่าน	

ตัวบ่งชี้ที่ ๒๐ ระบบและกลไกการประกันคุณภาพการศึกษา

ชนิดของตัวบ่งชี้ : กระบวนการ + ผลลัพธ์

สรุปผลการประเมิน

ประเด็นการพิจารณา	ผลการประเมิน ปี ๖๓	ผลการประเมิน ปี ๖๔	หมายเหตุ
	๔	๕	
๑. จัดระบบและกลไกการประกันคุณภาพการศึกษาที่สอดคล้องกับนโยบายการประกันคุณภาพการศึกษาของ ตร. (๐.๕)	ผ่าน	ผ่าน	
๒. จัดทำแผนพัฒนาคุณภาพการศึกษา เพื่อกำกับติดตามการดำเนินการด้านการประกันคุณภาพการศึกษาประจำปี (๐.๕)	ผ่าน	ผ่าน	
๓. กำหนดเป้าหมายในการดำเนินการในกิจกรรมต่าง ๆ และออกแบบการปฏิบัติงานเพื่อให้บรรลุตามเป้าหมายนั้น (๐.๕) และนำผลลัพธ์ไปสู่การประเมินและพัฒนาโดยมีผลลัพธ์ดียิ่งขึ้นกว่าเดิม (๐.๕)	ไม่ผ่าน	ผ่าน	
๔. ควบคุมคุณภาพ การตรวจสอบคุณภาพและการประเมินคุณภาพ ให้เป็นไปตามเกณฑ์มาตรฐานที่ ตร. กำหนด	ผ่าน	ผ่าน	
๕. จัดทำรายงานการประเมินตนเอง (SAR) ที่ระบุผลการดำเนินงานในแต่ละตัวบ่งชี้ให้ชัดเจน เสนอต่อหน่วยงานต้นสังกัดและ บข.ศ. ภายในระยะเวลาที่กำหนด (๐.๕) และเปิดเผยให้สาธารณชนทราบ (๐.๕)	ผ่าน	ผ่าน	
๖. ผลการประเมินคุณภาพการศึกษาภายในโดย บข.ศ. รอบปีที่ผ่านมามีอยู่ในระดับดีขึ้นไป (๐.๕) และนำผลการประเมินพร้อมข้อเสนอแนะไปปรับปรุงและพัฒนา (๐.๕)	ผ่าน	ผ่าน	

จุดที่ควรพัฒนาและข้อเสนอแนะรายองค์ประกอบ

จุดที่ควรพัฒนา	ข้อเสนอแนะเพื่อการปรับปรุง
องค์ประกอบที่ ๑ การจัดการเรียนการสอน	
การประเมินผล	ควรรนำผลการประเมินการเตรียมความพร้อมของผู้เรียนมาวิเคราะห์เพื่อปรับปรุงพัฒนาให้เกิดประโยชน์แก่ผู้รับการฝึกอบรม
การจัดการเรียนการสอน	ควรวิเคราะห์จุดเด่นจุดด้อยของการเรียนการสอนให้ครบทุกหลักสูตร เพื่อการปรับปรุงพัฒนาอย่างมีประสิทธิภาพ
องค์ประกอบที่ ๒ งานวิจัย นวัตกรรม สิ่งประดิษฐ์	
-	-
องค์ประกอบที่ ๓ การบริการวิชาการและทำนุบำรุงศิลปะและวัฒนธรรม	
-	-
องค์ประกอบที่ ๔ การบริหารจัดการ	
-	-

๔.๒ ผลการประเมินรายตัวบ่งชี้เชิงประจักษ์

ด้าน	ตัวบ่งชี้	คะแนน	ระดับคุณภาพ
หลักสูตร	๑. การสาคิการฝึก	๓.๙๘	ดี
สถานที่	๒. สถานที่โดยรอบหน่วยศึกษาอบรม	๔.๐๗	ดี
	๓. ห้องเรียนหรือห้องฝึกอบรม	๔.๐๓	ดี
	๔. ห้องน้ำห้องส้วม	๔.๐๒	ดี
	๕. โรงนอน	๔.๐๖	ดี
	๖. โรงอาหาร	๔.๑๗	ดี
	อุปกรณ์เครื่องช่วยฝึก	๗. สถานที่จัดเก็บอุปกรณ์เครื่องช่วยฝึก	๓.๙๗
๘. อุปกรณ์เครื่องช่วยฝึก		๓.๙๓	ดี
๙. การสาคิตนวัตกรรมหรือสิ่งประดิษฐ์		๔.๒๒	ดี
รวมน้ำหนักทั้ง ๙ ตัวบ่งชี้		๔.๐๔	ดี

ข้อเสนอแนะ

๑. ควรจัดแทนรับการเคารพและไมโครโฟนสำหรับให้ประธานได้กล่าวโอวาทบริเวณสถานที่สำหรับการสาคิการฝึก

๒. ควรซ่อมแซมห้องน้ำของอาคารเรียนกองร้อยที่ ๓ ให้มีสภาพพร้อมใช้งาน

๓. ควรซ่อมแซมสายไฟที่ต่อเข้าจอมอนิเตอร์ห้องประชุมบางกลางให้มีสภาพพร้อมใช้งาน

คณะกรรมการตรวจประเมินคุณภาพการศึกษาภายใน ได้สัมภาษณ์ผู้ที่มีส่วนเกี่ยวข้อง ประกอบด้วย ครู อาจารย์ ครูฝึก ศิษย์ปัจจุบัน และบุคลากรสายงานสนับสนุน ของศูนย์ฝึกอบรม ตำรวจภูธรภาค ๙ สรุปได้ดังนี้

๑. อุปกรณ์ประกอบการฝึกไม่เพียงพอ เช่น อุปกรณ์ควบคุมฝูงชน โล่ กระบอง ชุดกันสะเก็ด แก๊สน้ำตา แผงเหล็ก กรวยยาง เครื่องตรวจวัดแอลกอฮอล์ เป็นต้น
๒. ควรมีหอสูงเพื่อสนับสนุนการฝึกปฏิบัติยุทธวิธี
๓. ขอรับการสนับสนุนครูฝึกวิชามวยไทย
๔. ขอรับการสนับสนุนห้องปฏิบัติการคอมพิวเตอร์เพื่อประกอบการเรียนการสอน
๕. ขอรับการสนับสนุนโคมตาสำหรับการฝึกอบรมเพิ่มพูนความรู้ เช่น การฝึกอบรมใช้เครื่องตรวจวัดแอลกอฮอล์ การใช้ระบบออกไปสั่งจรวจอิเล็กทรอนิกส์ PTM เป็นต้น
๖. ขอรับการสนับสนุนสถานที่สำหรับการละหมาดที่เป็นสัดส่วน
๗. การโอนเงินสำหรับการฝึกอบรมจาก ตร. ในแต่ละหลักสูตร มีความล่าช้า
๘. ควรปรับอัตราค่าอาหารสำหรับการฝึกอบรมให้สอดคล้องกับสภาพเศรษฐกิจ
๙. ควรเพิ่มรายการอาหารและสับเปลี่ยนหมุนเวียน เพื่อความหลากหลายทางโภชนาการ
๑๐. ควรเปลี่ยนขนาดจอมอนิเตอร์ของห้องเรียนให้มีขนาดใหญ่ขึ้น
๑๑. ควรเพิ่มจำนวนพัดลมของห้องเรียนกองร้อยที่ ๒ ให้มากขึ้น
๑๒. ควรบรรจุการใช้ภาษาอาวีเป็นรายวิชาเรียนเพิ่มเติม และควรจัดทำเอกสารตำราเรียนประกอบการเรียนการสอน
๑๓. ควรสนับสนุนทุนการศึกษาเพื่อการเรียนต่อในระดับปริญญาตรี

๕. สรุปภาพรวมของการประเมิน

๕.๑ สรุปผลการประเมินคุณภาพการศึกษาภายใน

คณะกรรมการตรวจประเมินคุณภาพการศึกษาภายใน ได้ตรวจประเมินคุณภาพการศึกษาของศูนย์ฝึกอบรมตำรวจภูธรภาค ๙ ด้านเอกสาร ๒๐ ตัวบ่งชี้ ณ ที่ตั้ง สำหรับการตรวจประเมินเชิงประจักษ์และการสัมภาษณ์ ณ ศูนย์ฝึกอบรมตำรวจภูธรภาค ๙ ระหว่างวันที่ ๔ - ๕ กรกฎาคม พ.ศ.๒๕๖๕

ตารางสรุปผลการประเมินในภาพรวม

ผลการประเมิน	คะแนน	ระดับคุณภาพ
ตัวบ่งชี้สำหรับการตรวจเอกสาร	๔.๘๔	ดีมาก
ตัวบ่งชี้เชิงประจักษ์	๔.๐๔	ดี
ตัวบ่งชี้ในภาพรวม	๔.๖๐	ดีมาก

๕.๒ ผลการรับรองมาตรฐาน

ศูนย์ฝึกอบรมตำรวจภูธรภาค ๙ ได้คะแนนทั้ง ๒ ส่วน ได้แก่ ส่วนของการตรวจเอกสาร และส่วนของการตรวจเชิงประจักษ์ คือ ๔.๖๐ และคะแนนขององค์ประกอบที่ ๑ (ตัวบ่งชี้ที่ ๑ - ๑๐) มีค่าคะแนนตั้งแต่ ๓.๕๑ ขึ้นไป ซึ่งเป็นไปตามเกณฑ์ที่สำนักงานตำรวจแห่งชาติกำหนดไว้

ศูนย์ฝึกอบรมตำรวจภูธรภาค ๙ จึง “ได้รับการรับรองมาตรฐาน”

๖. ภาพการประเมินคุณภาพการศึกษาภายใน

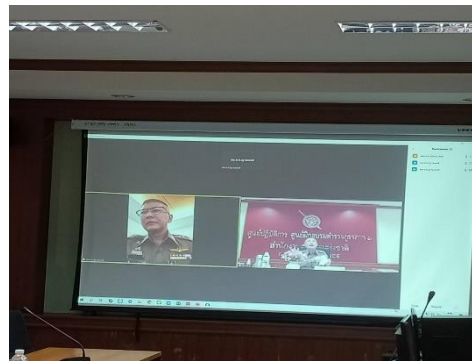
การตรวจประเมินคุณภาพการศึกษาภายในหน่วยศึกษาอบรม ประจำปีงบประมาณ พ.ศ. ๒๕๖๔
ของศูนย์ฝึกองบรมตำรวจภูธรภาค ๙
วันที่ ๔ - ๕ กรกฎาคม พ.ศ. ๒๕๖๔



การตรวจประเมินคุณภาพการศึกษาภายในหน่วยศึกษาอบรม ประจำปีงบประมาณ พ.ศ. ๒๕๖๔
ของศูนย์ฝึกอบรมตำรวจภูธรภาค ๙
วันที่ ๔ - ๕ กรกฎาคม พ.ศ. ๒๕๖๕



การตรวจประเมินคุณภาพการศึกษาภายในหน่วยศึกษาอบรม ประจำปีงบประมาณ พ.ศ. ๒๕๖๔
ของศูนย์ฝึกอบรมตำรวจภูธรภาค ๙
วันที่ ๔ - ๕ กรกฎาคม พ.ศ. ๒๕๖๕



๗. ภาคผนวก

๗.๑ ผลการประเมินคุณภาพการศึกษาภายใน ศูนย์ฝึกอบรมตำรวจภูธรภาค ๙

๑. ตัวบ่งชี้สำหรับการตรวจเอกสาร

องค์ประกอบ	ตัวบ่งชี้	ผลการประเมินปี ๖๓		ผลการประเมินปี ๖๔	
		คะแนน	ระดับคุณภาพ	คะแนน	ระดับคุณภาพ
การจัดการเรียนการสอน	ด้านผู้เรียน				
	๑. การเตรียมความพร้อมของผู้เรียน	๓.๕	พอใช้	๔	ดี
	๒. กิจกรรมพัฒนาผู้เรียน	๓	พอใช้	๕	ดีมาก
	๓. ความพึงพอใจของผู้บังคับบัญชา และผู้ที่เกี่ยวข้องต่อการปฏิบัติงานของผู้สำเร็จการศึกษาอบรม	๔.๗๕	ดีมาก	๕	ดีมาก
	ด้านครู อาจารย์ ครูฝึก				
	๔. อาจารย์ประจำ	๕	ดีมาก	๕	ดีมาก
	๕. อาจารย์พิเศษ	๕	ดีมาก	๕	ดีมาก
	ด้านหลักสูตร การเรียนการสอน การประเมินผู้เรียน				
	๖. การพัฒนาหลักสูตรโดยหน่วยศึกษาอบรม	-	-	-	-
	๗. การจัดการศึกษาอบรมตามหลักสูตรที่ส่วนกลางกำหนด	๕	ดีมาก	๕	ดีมาก
	๘. กระบวนการจัดการเรียนการสอน	๕	ดีมาก	๔	ดี
	๙. การประเมินผู้เรียน	๔	ดี	๕	ดีมาก
	ด้านสิ่งสนับสนุนการเรียนรู้				
	๑๐. สิ่งสนับสนุนการเรียนรู้ที่ใช้สำหรับพัฒนาผู้เรียน	๕	ดีมาก	๕	ดีมาก
คะแนนเฉลี่ยผลการประเมินองค์ประกอบที่ ๑ (๑)	๔.๔๗	ดี	๔.๗๗	ดีมาก	
งานวิจัย นวัตกรรม สิ่งประดิษฐ์	ด้านงานวิจัย นวัตกรรม สิ่งประดิษฐ์				
	๑๑. งานวิจัย นวัตกรรม สิ่งประดิษฐ์ที่นำไปใช้กับหน่วยงาน หรือชุมชน สังคม	๕	ดีมาก	๕	ดีมาก
	๑๒. งานวิจัยที่มาจากสถานการณ์จริงในพื้นที่	๕	ดีมาก	๕	ดีมาก
	คะแนนเฉลี่ยผลการประเมินองค์ประกอบที่ ๒	๕.๐๐	ดีมาก	๕	ดีมาก
การบริการวิชาการและทำนุบำรุงศิลปะและวัฒนธรรม	ด้านการบริการวิชาการ				
	๑๓. การบริการวิชาการแก่ชุมชน	๔.๕	ดี	๔.๕	ดี
	ด้านการทำนุบำรุงศิลปะและวัฒนธรรม				
	๑๔. ระบบและกลไกการทำนุบำรุงศิลปะและวัฒนธรรมไทย	๓	พอใช้	๕	ดีมาก
คะแนนเฉลี่ยผลการประเมินองค์ประกอบที่ ๓	๓.๗๕	ดี	๔.๗๕	ดีมาก	
การบริหารจัดการ	ด้านการบริหารจัดการในภาพรวม				
	๑๕. การนำแผนยุทธศาสตร์การศึกษา สำนักงานตำรวจแห่งชาติ (พ.ศ.๒๕๖๐ – ๒๕๗๙) ไปสู่การปฏิบัติ	๓.๕	พอใช้	๕	ดีมาก
	๑๖. การบริหารความเสี่ยง	๔	ดี	๔.๕	ดี
	๑๗. การจัดการความรู้	๔	ดี	๕	ดีมาก
	๑๘. การพัฒนาบุคลากร	๔.๕	ดี	๕	ดีมาก
	๑๙. การบริหารจัดการเชิงธรรมาภิบาล	๓.๕	พอใช้	๕	ดีมาก
	๒๐. ระบบและกลไกการประกันคุณภาพการศึกษา	๔	ดี	๕	ดีมาก
	คะแนนเฉลี่ยผลการประเมินองค์ประกอบที่ ๔	๔.๐๘	ดี	๔.๙๑	ดีมาก
คะแนนเฉลี่ยผลการประเมินทั้ง ๔ องค์ประกอบ ๒๐ ตัวบ่งชี้ (๒)	๔.๓๒	ดี	๔.๘๔	ดีมาก	

หมายเหตุ (๑) และ (๒) ต้องได้ค่าเฉลี่ย ≥ ๓.๕๑

๒. ตัวบ่งชี้เชิงประจักษ์

ด้าน	ตัวบ่งชี้	คะแนน	ระดับคุณภาพ
หลักสูตร	๑. การสาคิการฝึก	๓.๙๘	ดี
สถานที่	๒. สถานที่โดยรอบหน่วยศึกษาอบรม	๔.๐๗	ดี
	๓. ห้องเรียนหรือห้องฝึกอบรม	๔.๐๓	ดี
	๔. ห้องน้ำห้องส้วม	๔.๐๒	ดี
	๕. โรงนอน	๔.๐๖	ดี
	๖. โรงอาหาร	๔.๑๗	ดี
อุปกรณ์เครื่องช่วยฝึก	๗. สถานที่จัดเก็บอุปกรณ์เครื่องช่วยฝึก	๓.๙๗	ดี
	๘. อุปกรณ์เครื่องช่วยฝึก	๓.๙๓	ดี
	๙. การสาคิตนวัตกรรมหรือสิ่งประดิษฐ์	๔.๒๒	ดี
รวมน้ำหนักทั้ง ๙ ตัวบ่งชี้		๔.๐๔	ดี

๓. ตารางสรุปผลการประเมิน

ผลการประเมิน	คะแนน	ระดับคุณภาพ
ตัวบ่งชี้สำหรับการตรวจเอกสาร	๔.๘๔	ดีมาก
ตัวบ่งชี้เชิงประจักษ์	๔.๐๔	ดี
ตัวบ่งชี้ในภาพรวม	๔.๖๐	ดีมาก

๗.๒ รายชื่อผู้ให้สัมภาษณ์ ศูนย์ฝึกอบรมตำรวจภูธรภาค ๙

๗.๒.๑ ศิษย์ปัจจุบัน

๑. นสต.ชอลีฮีน	เจะมะ
๒. นสต.มามะฮัสสัน	อาแวหะมะ
๓. นสต.เซาวรินทร์	นิลพันธุ์
๓. นสต.ธัญพงศ์	นรสิงค์
๕. นสต.มาริษ	อรัญ

๗.๒.๒ ครู/อาจารย์/ครูฝึก

๑. พ.ต.ต.กุ่มพล	แก้วศรี	อจ.(สบ ๒) ศฝร.ภ.๙
๒. ร.ต.อ.ปัญญาวัฒน์	บุญศรี	รอง ฯ ปนท.กอกจ.ศฝร.ภ.๙
๓. ร.ต.อ.ภูริวัจน์	กาเส็ม	อจ.(สบ ๑) ศฝร.ภ.๙
๔. ร.ต.อ.เกษม	หนูแก้ว	อจ.(สบ ๑) ศฝร.ภ.๙
๕. ร.ต.อ.พัลลภ	โฆมรัตน์	อจ.(สบ ๑) ศฝร.ภ.๙
๖. ร.ต.อ.ธรรมจักร์	ใสสรน้อย	ผบ.มว.ฝปค.ศฝร.ภ.๙
๗. ต.ต.สุรียา	เพ็ญพันธ์นาค	ผบ.หมู่ ฝปค.ศฝร.ภ.๙
๘. ต.ต.พิสตร์	มะอุเซ็ง	ผบ.หมู่ ฝปค.ศฝร.ภ.๙
๙. ต.ต.จิระพัสดี	วรพันธ์	ผบ.หมู่ ฝปค.ศฝร.ภ.๙
๑๐. จ.ส.ต.ภานุพันธุ์	ไชยโสม	ผบ.หมู่ ฝปค.ศฝร.ภ.๙

๗.๒.๓ ข้าราชการตำรวจสายงานสนับสนุน

๑. พ.ต.ท.หญิง บุษผา	ศรีสาย	พยาบาล (สบ ๓) ศฝร.ภ.๙
๒. พ.ต.ต.หญิง สุธีรา	สุวรรณรังษี	สว.ฝอ.ศฝร.ภ.๙
๓. พ.ต.ต.หญิง อิงคณิศร	ปรีชาชาญ	สว.ฝอ.ศฝร.ภ.๙
๔. ร.ต.อ.หญิง สุภาภรณ์	เลียนกัตวา	รอง สว.ฝอ.ศฝร.ภ.๙

ฝ่ายมาตรฐานและการประกันคุณภาพ ๑ สำนักการศึกษาและประกันคุณภาพ
กองบัญชาการศึกษา สำนักงานตำรวจแห่งชาติ
เลขที่ ๑๐๐ ถนนวิภาวดีรังสิต แขวงลาดยาว เขตจตุจักร กรุงเทพมหานคร ๑๐๙๐๐
โทร ๐ ๒๕๑๓ ๒๐๘๕ โทรสาร ๐ ๒๕๑๓ ๕๖๖๐
Email : edupoliceqa1@gmail.com