

คู่มือ

เทคนิคการแข่งขันยิงปืน



...จัดทำโดย...

ด.ต.สิทธิศักดิ์ คำบุราณ

ผบ.หมู่ ฝปค.ศฝร.ภ.๙

สารบัญ

	หน้า
พื้นฐานการยิงปืน	๑
กฎแห่งความปลอดภัย	๙
การแข่งขันและกติกาการแข่งขัน	๑๐
ภาคผนวก	๑๘
- ประวัติส่วนตัว	๑๙
- ประวัติการแข่งขัน	๒๐
- ภาพประกอบ	๒๑

คำนำ

การยิงปืนให้ได้ดีนั้น จะต้องประกอบไปด้วยปัจจัยหลายๆปัจจัย หนึ่งในปัจจัยเหล่านั้นคือพื้นฐานการยิงปืน

กระผมได้เล็งเห็นความสำคัญของการจัดการความรู้ จึงได้รวบรวมข้อมูลต่างๆที่กระผมมีความเชี่ยวชาญและสามารถถ่ายทอดและส่งต่อให้กับผู้ที่สนใจ เพื่อเป็นแนวทางในการพัฒนาตนเองให้ดีขึ้นกว่าเดิม จึงได้จัดทำคู่มือพื้นฐานการยิงปืน ขึ้นมาเพื่อเป็นแนวทางให้กับผู้ที่สนใจ ได้นำคู่มือดังกล่าวไปศึกษาเรียนรู้เพิ่มเติมและนำไปใช้ปฏิบัติจริง

หวังเป็นอย่างยิ่งว่าคู่มือเล่มนี้จะเป็นประโยชน์แก่ผู้ที่สนใจได้เป็นอย่างดี



ด.ต.สิทธิศักดิ์ คำบูรณ
ผบ.หมู่ ฝปค.ศฝร.ภ.๙

พื้นฐานในการยิงปืน



๑. การตั้งท่าและความมั่นคง



ทำยิงมีความสำคัญต่อการยิงเป็นอย่างยิ่งเพราะการตั้งท่าที่ดีนั้นจะก่อให้เกิดความสมดุลและความมั่นคงของร่างกายและมือ โดยให้มีการกระทบต่อระบบกล้ามเนื้อและร่างกายน้อยที่สุด ช่วยรักษาระดับพื้นที่การใช้แขนและพื้นที่การยิงให้น้อยที่สุด ช่วยรักษาระดับศีรษะและแขนให้อยู่ในจุดที่เหมาะสม เพื่อให้สามารถมองเห็นชัดที่สุดระหว่างการเล็งเป้าหมาย และเพื่อให้มีความมั่นคงตลอดเวลาการยิง



- การตั้งท่าที่ถูกต้องและสมบูรณ์

๑. วางเท้าให้ห่างกันเท่ากับความกว้างของหัวไหล่
๒. ให้น้ำหนักตัวและน้ำหนักปืน ตกลงบนขาทั้งสองข้าง

๓. แขนที่ใช้ยิงจะต้องเหยียดเต็มที่ พร้อมทั้งข้อมือและข้อศอกจะต้องนิ่งที่สุด

๔. แขนและไหล่ต้องทำมุมประมาณ ๑๒ - ๒๐ องศา

๕. แขนที่ไม่ใช้ยิงจะต้องผ่อนคลาย โดยอาจจะวางไว้ที่กระเป่าหรือเข็มขัดด้านหน้า เพื่อป้องกันการเคลื่อนไหวที่ไม่จำเป็น

๖. เองศีรษะขึ้นและจ้องไปที่เป้าหมาย เพื่อให้สามารถปรับสายตาได้ และปราศจากการรบกวน

๗. ความสมดุลในจุดยิง เกิดจากการเคลื่อนไหวของแขนมุ่งเข้าหาเป้าหมายอย่างช้าๆ

๘. ในจุดที่เตรียมพร้อม ๔๕ องศา กับเป้า แขนจะถูกยกขึ้นมาสู่จุดยิงโดยการบังคับของกล้ามเนื้อไหล่เท่านั้น ส่วนอื่นๆ จะไม่มีการเคลื่อนไหว



● การจับปืน

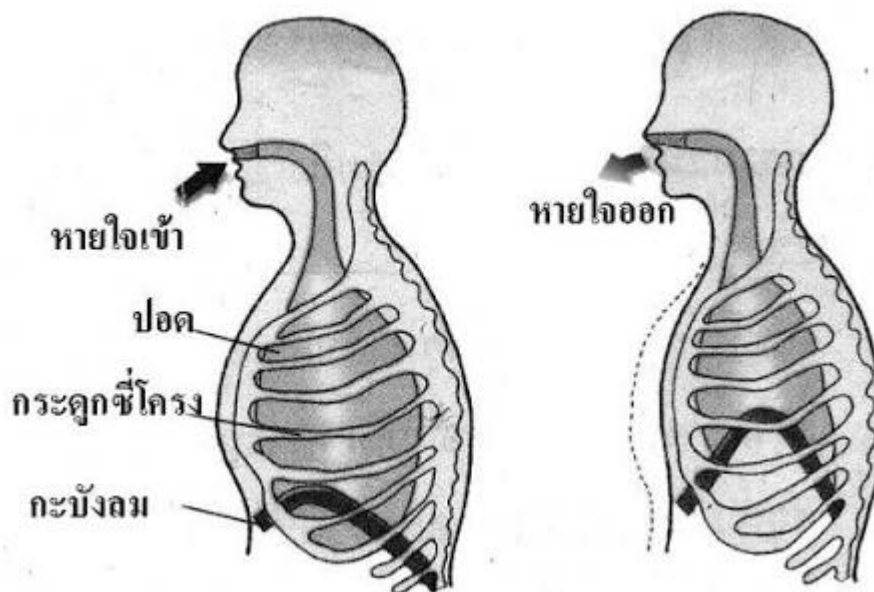
ต้องรู้สึคว่าฝืนธรรมชาติเล็กน้อย โดยเฉพาะกับผู้ที่ไม่เคยฝึกมาก่อน แต่เมื่อฝึกแล้วก็จะสามารถทำได้คล่อง การจับปืนที่ถูกต้อง



๑. ให้ทำมือเป็นรูปตัว “V”

๒. นำด้ามปืนสอดเข้าอุ้งมือ
๓. ให้แนวของลำกล้องขนานกันเขน และส่วนบนของมือเสมอกับส่วนบนของด้ามปืน
๔. ใช้นิ้วกลาง นิ้วนาง และนิ้วก้อยกำด้ามปืน
๕. นิ้วชี้เมื่อยังไม่ใช้ให้วางไว้ข้างปืนเหนือโกร่งไกปืน
๖. นิ้วหัวแม่มือควรเหยียดตรงและวางแนบข้างปืน
๗. การแตะไกปืน ให้ใช้นิ้วชี้ข้อปลายส่วนกลางข้อแตะที่ไกปืน





- **การหายใจ**

การหายใจจะต้องมีการเคลื่อนไหวของท้อง กล้ามเนื้อหน้าอก และหลัง ถ้าการยืงป็นมีการเคลื่อนไหวน้อยที่สุด จะเป็นการยืงป็นที่ได้ผลดีที่สุด ดังนั้น ขณะยืงป็นการหายใจน้อยที่สุดหรือไม่หายใจเลยระหว่าง ที่ปล่อยกระสุนออก จะทำให้ผลการยืงออกมาดีแต่ขณะที่ทำการกลั้หายใจนั้น โลหิตจะขาดออกซิเจน ซึ่งถ้านานมากจะทำให้เกิดอาการหน้ามืดและหมดสติได้ เนื่องจากการแตกตัวของเซลล์สมองอันเป็นผลจากการที่เลือดไม่ได้รับออกซิเจน ดังนั้น เราจึงควรฝึกการหายใจเพื่อใช้ในการยืงป็นให้ได้ประมาณ ๖-๑๐ วินาทีการหายใจที่ถูกวิธี

๑. ควรยืงในท่าที่ถูกต้อง และก่อนยกป็นขึ้นให้หายใจเข้าลึกๆ ช้าๆ แล้วหายใจออกประมาณ ๒ ครั้ง
๒. ในขณะที่ยกป็นขึ้น ให้หายใจเข้าปกติ แต่เมื่อยกป็นถึงเป้าหมาย ให้หายใจออกจนถึงจุดที่หยุดการหายใจ
๓. ในขณะที่หยุดการหายใจ ให้ทำการยืงได้ แต่ร่างกายจะต้องอยู่ในท่าที่มั่นคง
๔. เมื่อกระสุนถูกยืงออกไปแล้ว ร่างกายยังคงต้องอยู่ในสภาพนิ่ง จากนั้นจึงค่อยๆลดแขนลงแล้วเริ่มการหายใจตามปกติ

- การเล็ง

การเล็ง หมายถึง การจัดให้ลำกล้องปืนชี้ไปยังเป้าหมาย ซึ่งมีสูตรการเล็งอยู่ว่า “หลังตาซ้ายเล็งด้วยตาขวา ให้ยอดศูนย์หน้าอยู่กึ่งกลางช่องบากศูนย์หลังเสมอ วางไว้ส่วนล่างของที่หมาย” ซึ่งอธิบายได้ดังนี้

๑. หลังตาซ้ายเล็งด้วยตาขวา หมายความว่า ให้ใช้สายตาเพียงข้างเดียวทำการเล็ง
๒. ให้ยอดศูนย์หน้าอยู่กึ่งกลางช่องบากศูนย์หลัง หมายความว่า จัดให้ศูนย์หน้าอยู่กึ่งกลางของช่องศูนย์หลัง
๓. เสมอสันบากศูนย์หลัง หมายความว่า ให้ส่วนบนของศูนย์หน้าเสมอกับส่วนบนของศูนย์หลัง
๔. วางไว้ส่วนล่างของที่หมาย หมายความว่า เมื่อจัดศูนย์หน้าและศูนย์หลังได้แล้ว ให้นำศูนย์ทั้งสองไปวางไว้ด้านล่างของขอบจุดวงกลมสีดำ



- การเล็งที่สมบูรณ์

๑. ศูนย์หน้าต้องมองเห็นชัด
๒. ศูนย์หลังเบลอ
๓. แสง ๒ ข้างของศูนย์หน้าต้องเท่ากัน
๔. ความกว้างของศูนย์หน้าขึ้นอยู่กับบุคคล
๕. ความลึกของศูนย์หลังต้องเพียงพอที่จะเห็นศูนย์หน้าได้อย่างชัดเจน

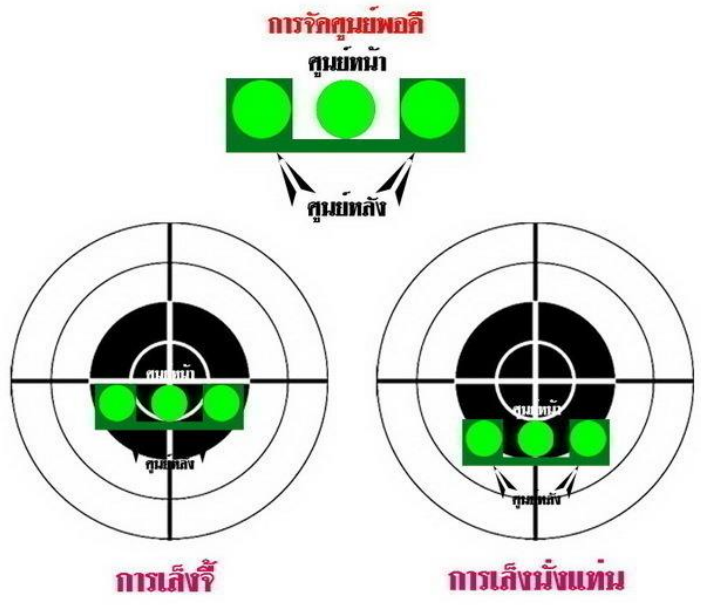
● การตั้งศูนย์

ศูนย์ปืนจะประกอบด้วยศูนย์หน้าและศูนย์หลัง ศูนย์หน้าจะติดตายตัว ไม่สามารถปรับแต่งได้ แต่ศูนย์หลังสามารถปรับแต่งได้โดยการเลื่อนขึ้นลงหรือซ้ายขวา



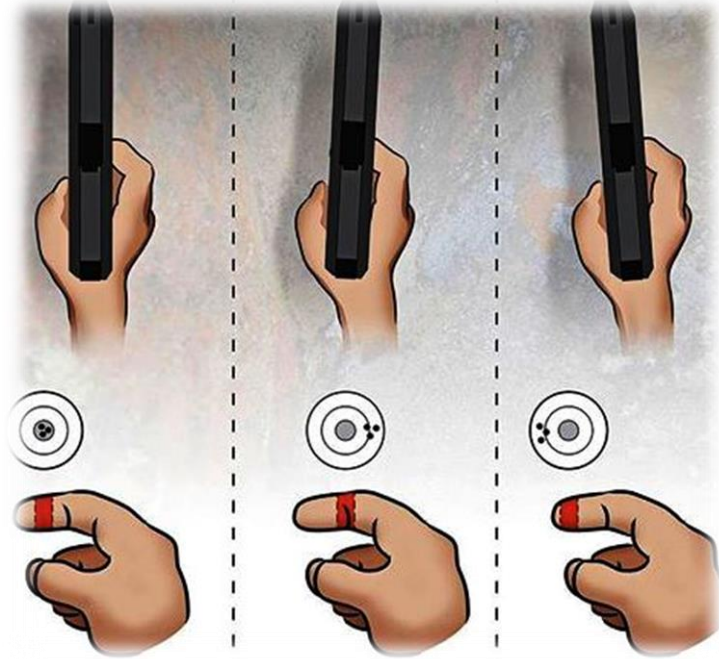
● หลักการตั้งศูนย์

เมื่อเรายิงออกไปแล้วกระสุนตกลงเป้า ณ จุดหนึ่ง แต่ไม่ใช่จุดที่เราต้องการ เราสามารถเลื่อนจุดเพื่อให้ตำแหน่งของกระสุนตกลงยังจุดที่เราต้องการ เช่น เมื่อยิงกระสุนออกไปแล้วกระสุนตกลงต่ำกว่าจุดสีดำของเป้า แต่จุดหมายที่เราตั้งไว้คือจุดสีดำ เราสามารถปรับศูนย์ปืนโดยการเลื่อนศูนย์หลังขึ้น หรือถ้ายิงกระสุนและกระสุนตกลงต่ำกว่าจุดสีดำ เราสามารถแก้ไขได้โดยการเลื่อนศูนย์หลังลง หรือเลื่อนไปทางซ้ายหรือขวาก็ได้



- **การลั่นไก**

การลั่นไกปืน คือการปล่อยให้กระสุนหลุดออกไปสู่เป้า ซึ่งถือเป็นขั้นสุดท้ายของการยิงปืน การลั่นไกปืนที่ถูกต้องนั้น จะต้องค่อยๆกดไกเบาๆจนกว่าปืนจะลั่นเอง เพราะถ้ากดไกปืนแรงเกินไปจะทำให้เกิดการกระชาก กระสุนจะตกตรงตามเป้า แต่ถ้าค่อยๆกลไกหรือกดไกอย่างนุ่มนวล กระสุนก็จะค่อยๆออก และตกตรงตามเป้าการฝึกการลั่นไกนั้นต้องพยายามฝึกโดยไม่ใส่กระสุนปืน ควรฝึกประมาณวันละ ๗๐-๘๐ ครั้งเพราะการฝึกการลั่นไกปืนแบบไม่ใส่กระสุนนั้น จะทำให้การฝึกมีประสิทธิภาพ การยิงนิ่งและไม่ทำให้เกิดการกระชาก



- **การยิง**

การยิงปืนให้มีประสิทธิภาพนั้นควรยิงตามขั้นตอนต่างๆ อย่างถูกต้อง จึงจะสามารถนำไปสู่ชัยชนะได้



ขั้นตอนการยิงปืน

๑. นำมือที่ไม่ใช่มือยิงปืน แล้วนำไปวางในมือที่ใช่มือยิง
๒. ตรวจสอบศูนย์ปืน
๓. ตั้งทำให้ถูกต้อง
๔. หายใจลึกๆประมาณ ๒ ครั้ง
๕. หายใจครั้งที่ ๓ พร้อมยกปืนขึ้น เมื่อถึงเป้าหมายให้หายใจออก
๖. ค่อยๆสัมผัสไกปืน
๗. เล็งไปยังจุดเป้าหมาย
๘. กดไกปืนอย่างนุ่มนวล
๙. รักษาสภาพการยิงให้ยังคงนิ่งอยู่
๑๐. ค่อยๆลดมือลง จากนั้นจึงทำการวอเคราะห์การยิง

● การรักษาสภาพต่างๆ หลังการยิง

การรักษาสภาพหลังการยิงนั้น มิใช่รักษาเฉพาะช่วงระหว่างปลายกระสุนเท่านั้น แต่ต้องรักษาสภาพต่างๆ นับจากหลังการปล่อยกระสุนออกไประยะหนึ่ง จนกระทั่งกระสุนทะลุเป้า

● การวิเคราะห์การยิง

การวิเคราะห์การยิง หมายถึง การที่เรานำผลงานที่ยิงออกไปนั้นมาพิจารณาดูว่าขั้นตอนของการยิงทั้งหมดสมบูรณ์หรือไม่ มีข้อบกพร่องอย่างไร แล้วนำข้อผิดพลาดนั้นมาแก้ไข เพื่อให้การยิงในครั้งต่อไปมีประสิทธิภาพสมบูรณ์ที่สุด

๒. การฝึกฝน

การฝึกฝนสำหรับกีฬายิงปืนนั้นเป็นสิ่งจำเป็นอย่างยิ่ง ดังนั้นจึงควรให้มีการฝึกฝนอย่างต่อเนื่อง ทั้งร่างกายและจิตใจ

๓. เครื่องมือและอุปกรณ์

ในการแข่งขันกีฬายิงปืน อุปกรณ์สำคัญมีอยู่ ๓ ชนิด คือ ปืน กระสุนปืน และเป้ายิง นอกจากนี้ยังมีอุปกรณ์อื่นๆเพิ่มเติมอีก เช่น เครื่องแต่งกาย อุปกรณ์ป้องกันเสียง ที่ปิดตา สลึง เป็นต้น



กฎแห่งความปลอดภัย



นักกีฬาเจ้าหน้าที่และพนักงานสนามจะต้องมีความระมัดระวังการถืออาวุธปืนตลอดเวลา ทุกคนจะต้องเคารพกฎระเบียบของสนามแข่งขันและเป็นหน้าที่ของเจ้าหน้าที่สนามที่จะควบคุมให้มีการปฏิบัติตามระเบียบ รวมทั้งเป็นหน้าที่ของนักกีฬาและเจ้าหน้าที่ประจำทีมที่จะช่วยสนับสนุนการปฏิบัติตามกฎระเบียบนั้นๆ

คณะกรรมการตัดสินหรือเจ้าหน้าที่สนามสามารถสั่งหยุดยิงเมื่อไหร่ก็ได้ นักกีฬาหรือเจ้าหน้าที่ทีมที่พบเห็นสภาพหรือการกระทำที่อันตรายหรืออาจก่อให้เกิดอุบัติเหตุ ต้องแจ้งให้คณะกรรมการตัดสินหรือเจ้าหน้าที่สนามทราบทันที

เจ้าหน้าที่ตรวจอุปกรณ์ เจ้าหน้าที่สนามหรือคณะกรรมการตัดสิน สามารถนำปืนหรืออุปกรณ์ของนักกีฬา เพื่อการควบคุมโดยไม่ต้องรออนุญาต แต่จะต้องแจ้งให้นักกีฬาทราบ และต้องกระทำต่อหน้าแต่อย่างไรก็ตาม การกระทำนั้นจะต้องอยู่ภายใต้ความปลอดภัย

เพื่อความปลอดภัยเกี่ยวกับการจับถืออาวุธปืนนั้น จะต้องจับถือปืนด้วยความระมัดระวังและห้ามนำปืนออกจากช่องยิงโดยเด็ดขาด ยกเว้น ในกรณีที่ได้รับอนุญาตจากเจ้าหน้าที่สนาม

ในขณะที่นักกีฬาอยู่ในช่องยิง ปืนจะต้องชี้ไปในทิศทางที่ปลอดภัย เมื่อไม่ได้ทำการยิง ปืนทุกประเภทจะต้องอยู่ในสภาวะเลิกบรรจุ

ก่อนที่นักกีฬาจะออกจากช่องยิง นักกีฬาจะต้องตรวจดูให้เรียบร้อยและเจ้าหน้าที่สนามจะต้องตรวจสอบอีกครั้งหนึ่งว่า ช่องบรรจุกระสุนอยู่ในสภาพเปิด ตลอดจนไม่มีกระสุนอยู่ในช่องกระสุน การที่นักกีฬานำอาวุธปืนออกจากช่องยิงโดยไม่มีการตรวจสอบจากเจ้าหน้าที่สนาม อาจจะถูกลงโทษตัดสิทธิ์จากการแข่งขัน

การยิงแห้งและการซ้อมเล็ง จะกระทำต่อเมื่อได้รับอนุญาตจากเจ้าหน้าที่สนาม และต้องอยู่ในแนวยิงหรือในพื้นที่ที่จัดไว้เท่านั้น และจะไม่อนุญาตให้จับปืนถ้ามีเจ้าหน้าที่ปฏิบัติงานอยู่ในแนวยิง

เมื่อมีคำสั่งหรือสัญญาณให้ “หยุดยิง” หรือ “เลิกบรรจุ” นักกีฬาต้องหยุดยิงทันที นักกีฬาต้องเอากระสุนออกจากปืนและทำให้ปืนอยู่ในลักษณะที่ปลอดภัย

นักกีฬาคนใดจับปืนหลังคำสั่ง “หยุดยิง” โดยที่ไม่ได้รับอนุญาตจากกรรมการควบคุมช่องยิง อาจถูกตัดสิทธิ์ออกจากการแข่งขัน



การแข่งขันและกติกาการแข่งขัน

การทดสอบยิงปืนระบบการยิงปืนพกต่อสู้ขั้นพื้นฐาน (Basic Combat)



๑. การแต่งกาย แต่งกายด้วยชุดฝึก ตามที่ ตร. กำหนดไว้ในระเบียบเท่านั้น

๒. อาวุธปืน

อาวุธปืนพกกึ่งอัตโนมัติ ขนาด ๙ ม.ม. ,๑๑ ม.ม.หรือ ขนาด .๔๐ นิ้ว ล้างล่องมีความยาวไม่เกิน ๕.๕ นิ้ว ไม่มีการเจาะรูเพื่อลดแรงสะบัด น้ำหนักไกปืนต้องไม่น้อยกว่า ๓.๕ ปอนด์ อาวุธปืนต้องไม่ติดเครื่องช่วยเล็งหรืออุปกรณ์เสริมใด ๆ ไม่มีการถ่วงน้ำหนักที่อาวุธปืน ของกระสุนปืน จำนวน ๒ ชอง

๓. กระสุนปืน

กระสุนปืน จำนวน ๓๐ นัด ไม่มีกระสุนปืนสำรองติดตัว และห้ามนำมาเกิน สามารถนำกระสุนปืนมาเองได้ และถ้านำมาเองห้ามเบิกกับทางคณะกรรมการ

๔. เป้าปืน

เป้าหุ่นเงาคน มีคะแนน ๓ คะแนน และ ๗ ถึง ๑๐ คะแนน

๕. ท่าทางการยิง

๕.๑ อาวุธปืนบรรจุกระสุนปืนพร้อมยิง เก็บปืนใส่ซอง ยืนในท่าตรง

๕.๑.๑ อาวุธปืนประเภท Single Action ให้ขึ้นระบบห้ามไกปืน

๕.๑.๒ อาวุธปืนประเภท Double Action ให้ทำการลดนกปืน

๕.๒ ท่าทางการยิง ท่าทางการยิงในระดับหัวไหล่ แนวนอนชี้ไปยังแนวเป้า ถ้าการปฏิบัติของผู้เข้าทำการทดสอบ ผู้ควบคุมการยิงเห็นว่าไม่ปลอดภัยน่าจะเป็นอันตราย มีสิทธิ์ให้ออกจากการทดสอบ

ขั้นตอนที่ ๑ ผู้ยิงยืนที่ระยะ ๒๕ หลา อาวุธปืนวางอยู่บนโต๊ะ กระสุนปืน จำนวน ๑๐ นัด พร้อมซองกระสุนปืน จำนวน ๒ ชอง รอฟังคำสั่ง

- ผู้ควบคุมการยิง สั่ง “ตรวจอาวุธ”
- ผู้ยิง หยิบอาวุธปืนที่วางอยู่บนโต๊ะ ตรวจอาวุธปืนตามแบบฝึก เสร็จเรียบร้อยวางอาวุธปืนไว้บนโต๊ะ
- ผู้ควบคุมการยิง สั่ง “บรรจุกระสุนปืน ใส่ซองกระสุนปืน ของละ ๕ นัด จำนวน ๒ ชอง”
- ผู้ยิง บรรจุกระสุนปืน ใส่ซองกระสุนปืน เสร็จเรียบร้อย นำวางไว้บนโต๊ะ

- ผู้ควบคุมการยิง สั่ง “ต่อไปเป็นการยืนยิงอยู่กับที่ กระสุน ๑๐ นัด ใช้เวลา ๒๕ วินาที ” และสั่งตรวจความพร้อมเป็นครั้งสุดท้ายก่อนการยิง “แนวยิง ช้ายพร้อม ขวาพร้อม ทุกคนพร้อม” ผู้ควบคุมชองยิงตรวจความพร้อมของผู้ยิงอีกครั้ง ถ้าขัดข้องหรือไม่พร้อม แจ้งให้ผู้ควบคุมการยิงทราบ และทำการแก้ไขให้เรียบร้อย เมื่อผู้ควบคุมการยิงเห็นว่าเรียบร้อยก็ให้สั่ง “เตรียมตัว” “ระวัง” และให้สัญญาณเริ่มยิง

- ผู้ยิง เมื่อได้รับสัญญาณเริ่มยิง ให้ทำการบรรจุของกระสุนปืนที่ ๑ เข้าในตัวปืน ดึงลำเลื่อนปืน และจับอาวุธปืนยิงด้วยมือทั้งสองข้าง ทำการยิงกระสุนปืน ๕ นัดในซองกระสุนที่ ๑ เมื่อยิงครบให้ปลดซองกระสุนที่ ๑ ออกและทำการบรรจุของกระสุนที่ ๒ ในตัวปืน ทำการยิงต่อจนครบ ภายในเวลา ๒๕ วินาที ยิงเป้า รูปหุ่นเงาคน เสร็จแล้วทำการเลิกบรรจุ แสดงอาวุธปืนให้เห็นถึงความปลอดภัย ทำการปลดลำเลื่อน

ลั่นโกไปด้านหน้า โดยลากล้องปิ่นชี้ไปยังแนวเป้า ทำการวางอาวุธปิ่นไว้บนโต๊ะ ต้องปฏิบัติตามคำสั่งจากผู้ควบคุม การยิงทุกขั้นตอน

ขั้นตอนที่ ๒ ผู้ยิงยืนที่ระยะ ๒๕ หลา อาวุธปิ่นวางอยู่บนโต๊ะ กระสุนปิ่น จำนวน ๑๐ นัด พร้อมซองกระสุนปิ่นจำนวน ๒ ซอง รอฟังคำสั่ง

- ผู้ควบคุมการยิง สั่ง “ตรวจอาวุธ”
- ผู้ยิง หยิบอาวุธปิ่นที่วางอยู่บนโต๊ะ ตรวจอาวุธปิ่นตามแบบฝึก เสร็จเรียบร้อยวางอาวุธปิ่นไว้บนโต๊ะ
- ผู้ควบคุมการยิง สั่ง “บรรจุกระสุนปิ่น ใส่ซองกระสุนปิ่น ซองละ ๕ นัด จำนวน ๒ ซอง”
- ผู้ยิง บรรจุกระสุนปิ่น ใส่ซองกระสุนปิ่น
- ผู้ควบคุมการยิง สั่ง “นำซองกระสุนปิ่น บรรจุในตัวปิ่น”
- ผู้ยิง หยิบอาวุธปิ่นที่วางอยู่บนโต๊ะขึ้นมาบรรจุซองกระสุนปิ่นไม่ขึ้นลำเลื่อนปิ่น เสร็จเรียบร้อย

วางอาวุธปิ่นไว้บนโต๊ะ

- ผู้ควบคุมการยิง สั่ง “ต่อไปเป็นการยืนยิงอยู่กับที่ กระสุน ๑๐ นัด ใช้เวลา ๒๐ วินาที ” และสั่งตรวจความพร้อมเป็นครั้งสุดท้ายก่อนการยิง “แนวยิง ซ้ายพร้อม ขวาพร้อม ทุกคนพร้อม” ผู้ควบคุมช่องยิงตรวจความพร้อมของผู้ยิงอีกครั้ง ถ้าขัดข้องหรือไม่พร้อม แจ้งให้ผู้ควบคุมการยิงทราบ และทำการแก้ไขให้เรียบร้อย เมื่อผู้ควบคุมการยิงเห็นว่าเรียบร้อยก็ให้สั่ง “เตรียมตัว” “ระวัง” และให้สัญญาณเริ่มยิง

- ผู้ยิง เมื่อได้รับสัญญาณเริ่มยิง ให้ผู้ยิงหยิบอาวุธปิ่นที่วางบนโต๊ะทำการดึงลำเลื่อนปิ่น และจับอาวุธปิ่นยิงด้วยมือทั้งสองข้าง ยิงกระสุนปิ่น ๕ นัดในซองกระสุนที่ ๑ เมื่อยิงครบให้ปลดซองกระสุนที่ ๑ ออกและทำการบรรจุซองกระสุนที่ ๒ ในตัวปิ่น ทำการยิงต่อจนครบ ภายในเวลา ๒๐ วินาที ยิงเป้ารูปหุ่นเงาคนเสร็จแล้วทำการเลิกบรรจุ แสดงอาวุธปิ่นให้เห็นถึงความปลอดภัย ทำการปลดลำเลื่อน ลั่นโกไปด้านหน้า โดยลากล้องปิ่นชี้ไปยังแนวเป้า ทำการวางอาวุธปิ่นไว้บนโต๊ะ ต้องปฏิบัติตามคำสั่งจากผู้ควบคุมการยิงทุกขั้นตอน

ขั้นตอนที่ ๓ ผู้ยิงยืนที่ระยะ ๒๕ หลา อาวุธปิ่นวางอยู่บนโต๊ะ กระสุนปิ่น จำนวน ๑๐ นัด พร้อมซองกระสุนปิ่นจำนวน ๒ ซอง รอฟังคำสั่ง

- ผู้ควบคุมการยิง สั่ง “ตรวจอาวุธ”
- ผู้ยิง หยิบอาวุธปิ่นที่วางอยู่บนโต๊ะ ตรวจอาวุธปิ่นตามแบบฝึก เสร็จเรียบร้อยวางอาวุธปิ่นไว้บนโต๊ะ
- ผู้ควบคุมการยิง สั่ง “บรรจุกระสุนปิ่น ใส่ซองกระสุนปิ่น ซองละ ๕ นัด จำนวน ๒ ซอง”
- ผู้ยิง บรรจุกระสุนปิ่นใส่ซองกระสุนปิ่น
- ผู้ควบคุมการยิง สั่ง “บรรจุซองกระสุนปิ่น ในตัวปิ่น”
- ผู้ยิง หยิบอาวุธปิ่นบนโต๊ะ บรรจุซองกระสุนปิ่น ใส่ในตัวปิ่นดึงลำเลื่อนปิ่น ทำตามข้อ ๕.๑หรือ

๕.๒ ตามชนิดของอาวุธปิ่น ถืออาวุธปิ่นด้วยมือทั้งสองข้าง อยู่ในท่าพร้อมยิง ลากล้องปิ่นแตะที่โต๊ะ นิ้วมือที่ลั่นโกอยู่นอกโกร่งโกปิ่น

- ผู้ควบคุมการยิง สั่ง “ต่อไปเป็นการยิง กระสุนปืน ๑๐ นัด ใช้เวลา ๑๕ วินาที” และสั่งตรวจความพร้อม เป็นครั้งสุดท้ายก่อนการยิง “แนวยิง ซ้ายพร้อม ขวาพร้อม ทุกคนพร้อม” ผู้ควบคุมช่องยิงตรวจความพร้อมของผู้ยิงอีกครั้ง ถ้าขัดข้องหรือไม่พร้อม แจ้งให้ผู้ควบคุมการยิงทราบ และทำการแก้ไขให้เรียบร้อย เมื่อผู้ควบคุมการยิงเห็นว่าเรียบร้อยก็ให้สั่ง “เตรียมตัว” “ระวัง” และให้สัญญาณเริ่มยิง

- ผู้ยิง เมื่อได้รับสัญญาณเริ่มยิง ให้ทำการยิงกระสุนปืน ๕ นัดในช่องกระสุนที่ ๑ เมื่อยิงครบให้ปลดช่องกระสุนที่ ๑ ออกและทำการบรรจุช่องกระสุนที่ ๒ ในตัวปืน ทำการยิงต่อจนครบ ภายในเวลา ๑๕ วินาที ยิงเป้ารูปหุ่นเงาคน เสร็จแล้วทำการเลิกบรรจุ แสดงอาวุธปืนให้เห็นถึงความปลอดภัย ทำการปลดลำเลื่อนลั่นไกไปด้านหน้า โดยลากลั่นปืนขึ้นไปยังแนวเป้า ทำการวางอาวุธปืนไว้บนโต๊ะ ต้องปฏิบัติตามคำสั่งจากผู้ควบคุมการยิงทุกขั้นตอน

- ผู้ควบคุมการยิง สั่ง “ตรวจอาวุธ”

- ผู้ยิง ทำการตรวจอาวุธปืนตามแบบฝึก เสร็จเรียบร้อย เก็บปืนใส่กระเป๋าทรงหรือซองปืนตามคำสั่งของผู้ควบคุมการยิงต่อไป

๖. กฎการยิงปืนพกกระบอกการยิงปืนพกต่อสู้ขั้นพื้นฐาน (Basic Combat)

๖.๑ ก่อนทำการยิงจะต้องเขียนยศ ชื่อตัว ชื่อสกุล สังกัด และรายละเอียดอื่นๆ ตามที่กำหนด ลงบนแผ่นเป้า กรณีฝ่าฝืนถือเป็นโมฆะ

๖.๒ ห้ามทำคำหยาบ จูตเล็ง หรือเครื่องหมายใดๆ บนแผ่นเป้า กรณีฝ่าฝืนถือเป็นโมฆะ

๖.๓ ห้ามผู้ยิง บรรจุกระสุนปืนก่อนที่จะได้รับคำสั่งให้บรรจุ

๖.๔ ในระหว่างทำการยิง หากเกิดเหตุขัดข้อง ให้แก้ไขภายในเวลา ไม่มีการต่อเวลา

๖.๕ ห้ามยิงก่อนคำสั่ง หรือสัญญาณเริ่มยิง หรือยิงหลังคำสั่ง หรือสัญญาณหยุดยิง หากฝ่าฝืนให้ตัดคะแนนสูงสุดในชุดยิงนั้นตามจำนวนนัดที่ได้ยิงไป

๖.๖ หากปรากฏว่าผู้ใด ไม่เชื่อฟังคำสั่งหรือไม่ปฏิบัติตามคำสั่ง หรือคำแนะนำของผู้ควบคุมการยิง ผู้ควบคุมการยิงมีอำนาจสั่งให้ผู้ผู้นั้นออกจากการแข่งขันได้ทันที

๖.๗ การตัดสินของผู้ควบคุมการยิงให้ถือเป็นอันยุติ

๗. การนับคะแนน

๗.๑ นับคะแนนในเป้าหุ่นเงาคนครึ่งตัว บริเวณพื้นที่ตามที่ปรากฏบนตัวเป้า

๗.๒ การนับคะแนนให้นับคะแนนตามเส้นเขตที่แบ่งไว้ในเป้า ถ้าวอยกระสุนปืนสัมผัสเส้นแบ่งเขตเป้า ให้ถือค่าคะแนนตามบริเวณคะแนนที่สูงกว่า

๗.๓ ห้ามใช้อุปกรณ์อย่างใดอย่างหนึ่งและต้องหรือสัมผัสร่องกระสุนปืนบนแผ่นเป้า ตรวจสอบพบถือเป็นโมฆะ

๗.๔ คะแนนเต็ม แต่ละเป้า เป็น ๑๐๐ คะแนน รวมจำนวน ๓ เป้า คิดเป็น ๓๐๐ คะแนน

๗.๕ กรณีรอยกระสุนปืนเกินอยู่ในเป้า

๗.๕.๑ ตรวจสอบรอยกระสุนปืนจากเป้าทางซ้ายและขวา ถ้ามีรอยกระสุนปืนในเป้าของทางซ้ายหรือขวาไม่ครบ ให้ตัดคะแนนของรอยกระสุนปืนที่ได้คะแนนต่ำสุดที่ปรากฏในเป้าที่เกินออกไป

๗.๕.๒ ถ้าตรวจสอบรอยกระสุนปืนจากเป้าหมายซ้ายและขวาแล้ว ปรากฏว่ามีรอยกระสุนปืนของเป้าหมายซ้ายและขวาคาบ ให้ตัดคะแนนสูงสุดของรอยกระสุนปืนที่เกินออกไป

๘. เครื่องหมายแม่นปืน มี ๕ ชั้น คือ

๘.๑ เครื่องหมายแม่นปืนชั้นเยี่ยม ได้คะแนน ๒๘๘ ถึง ๓๐๐ คะแนน เป็นเครื่องหมายแม่นปืนทองพิเศษ

๘.๒ เครื่องหมายแม่นปืนชั้นที่ ๑ ได้คะแนน ๒๗๓ ถึง ๒๘๗ คะแนน เป็นเครื่องหมายแม่นปืนทอง

๘.๓ เครื่องหมายแม่นปืนชั้นที่ ๒ ได้คะแนน ๒๕๘ ถึง ๒๗๒ คะแนน เป็นเครื่องหมายแม่นปืนเงิน

๘.๔ เครื่องหมายแม่นปืนชั้นที่ ๓ ได้คะแนน ๒๒๕ ถึง ๒๕๗ คะแนน เป็นเครื่องหมายแม่นปืน

ทองแดง

๘.๕ เครื่องหมายแม่นปืนชั้นกิตติมศักดิ์



การทดสอบยิงปืนระบบการยิงปืนพกต่อสู้ แบบสัญญาณ (ไอ.พี.ที.).



๑. การแต่งกาย แต่งกายด้วยชุดฝึก ตามที่ ตร. กำหนดไว้ในระเบียบเท่านั้น

๒. อาวุธปืน

อาวุธปืนพกกึ่งอัตโนมัติ ขนาด ๙ ม.ม. ,๑๑ ม.ม.หรือ ขนาด .๔๐ นิ้ว ลากล่องมีความยาวไม่เกิน ๕.๕ นิ้ว ไม่มีการเจาะรูเพื่อลดแรงสับัด น้ำหนักไกปืนต้องไม่น้อยกว่า ๓.๕ ปอนด์ อาวุธปืนต้องไม่ติดเครื่องช่วยเล็งหรืออุปกรณ์เสริมใดๆ ไม่มีการถ่วงน้ำหนักที่อาวุธปืน

๓. ซองปืน

เป็นซองพกนอก คาดติดเข็มขัดด้านที่ถนัด ห้ามใช้ซองพกต่ำ ห้ามผูกติดขา ห้ามใช้ซองปืนเปิดด้านหน้า ซองปืนจะต้องแนบชิดเข็มขัดตั้งตรงแนวตะเข็บกางเกง ไม่เอียง ซองปืนจะต้องหุ้มโกร่งไกปืนและด้ามปืนต้องไม่ต่ำกว่าแนวขอบเข็มขัดด้านบน

๔. กระสุนปืน

กระสุนปืน จำนวน ๕๐ นัด ไม่มีกระสุนปืนสำรองติดตัว และห้ามนำมาเกิน สามารถนำกระสุนปืนมาเองได้ และถ้านำมาเองห้ามเบิกกับทางคณะกรรมการ

๕. ซองใส่ซองกระสุนปืน

ต้องคาดติดกับเข็มขัดข้างลำตัวห้ามใช้ชนิดแม่เหล็ก

๖. เป้าปืน

เป้าหุ่นเงาคน มีคะแนน ๓ คะแนน และ ๗ ถึง ๑๐ คะแนน

เป้ารูปวงรี มีคะแนน ๑๐ คะแนน

๗. ท่าทางการยิง

๗.๑ อาวุธปืนบรรจุกระสุนปืนพร้อมยิง เก็บปืนใส่ซอง ยืนในท่าตรง

๗.๑.๑ อาวุธปืนประเภท Single Action ให้ขึ้นระบบห้ามไกปืน

๗.๑.๒ อาวุธปืนประเภท Double Action ให้ทำการลดนกปืน

๗.๒ ท่าทางการยิง ทำการยิงในระดับหัวไหล่ แนวนอนชี้ไปยังแนวเป้า

ถ้าการปฏิบัติของผู้เข้าทำการทดสอบ ผู้ควบคุมการยิงเห็นว่าไม่ปลอดภัยน่าจะเป็นอันตราย มีสิทธิ์ให้ออกจากการทดสอบ

ขั้นตอนที่ ๑ ผู้ยิงยืนที่ระยะ ๗ หลา อาวุธปืนอยู่ในซองปืน กระสุนปืนอยู่ในกระเป่ากางเกงด้านขวา จำนวน ๕๐ นัด พร้อมซองกระสุนปืน รอฟังคำสั่ง

- ผู้ควบคุมการยิง สั่ง “ตรวจอาวุธ”
- ผู้ยิง นำอาวุธปืนออกจากซองปืน ตรวจอาวุธปืนตามแบบฝึก เสร็จเรียบร้อย เก็บปืนใส่ซองปืน
- ผู้ควบคุมการยิง สั่ง “บรรจุกระสุนปืน ๕ นัด ใส่ซองกระสุนปืน”
- ผู้ยิง บรรจุกระสุนปืนจำนวน ๕ นัด ใส่ซองกระสุนปืน
- ผู้ควบคุมการยิง สั่ง “บรรจุซองกระสุนปืน ใส่ตัวปืน”

- ผู้ยิง นำอาวุธปืนออกจากซองปืน บรรจุซองกระสุนปืนใส่ในตัวปืน ดึงลำเลื่อนปืน ทำตามข้อ ๗.๑ หรือ ๗.๒ ตามชนิดของอาวุธปืน ท่าทางการปฏิบัติตามแบบฝึก เสร็จแล้วเก็บปืนใส่ซองปืน

- ผู้ควบคุมการยิง สั่ง “ต่อไปเป็นการยืนยิงอยู่กับที่ กระสุน ๕ นัด ใช้เวลา ๓ วินาที ” และสั่งตรวจความพร้อมเป็นครั้งสุดท้ายก่อนการยิง “แนวยิง ซ้ายพร้อม ขวาพร้อม ทุกคนพร้อม” ผู้ควบคุมช่องยิงตรวจความพร้อมของผู้ยิงอีกครั้ง ถ้าขัดข้องหรือไม่พร้อม แจ้งให้ผู้ควบคุมการยิงทราบ และทำการแก้ไขให้เรียบร้อย เมื่อผู้ควบคุมการยิงเห็นว่าเรียบร้อยก็ให้สั่ง “เตรียมตัว” “ระวัง” และให้สัญญาณเริ่มยิง

- ผู้ยิง เมื่อได้รับสัญญาณเริ่มยิง ทำการยิงกระสุนปืน ๕ นัด ภายในเวลา ๓ วินาที ยิงเป้ารูปวงรี เสร็จแล้วทำการเลิกบรรจุ แสดงอาวุธปืนให้เห็นถึงความปลอดภัย ทำการปลดลำเลื่อน ลั่นไกไปด้านหลัง โดยลำกล้องปืนชี้ไปยังแนวเป้า ทำการเก็บปืนใส่ซองปืน ต้องปฏิบัติตามคำสั่งจากผู้ควบคุมการยิงทุกขั้นตอน

ขั้นตอนที่ ๒ ปฏิบัติเช่นเดียวกับขั้นตอนที่ ๑

ขั้นตอนที่ ๓ ผู้ยิงยืนที่ระยะ ๒๕ หลา อาวุธปืนอยู่ในซองปืน

- ผู้ควบคุมการยิง สั่ง “ตรวจอาวุธ”
- ผู้ยิง นำอาวุธปืนออกจากซองปืน ตรวจอาวุธปืนตามแบบฝึก เสร็จเรียบร้อย เก็บปืนใส่ซองปืน
- ผู้ควบคุมการยิง สั่ง “บรรจุกระสุนปืน ๕ นัด ใส่ซองกระสุนปืน”
- ผู้ยิง บรรจุกระสุนปืนจำนวน ๕ นัด ใส่ซองกระสุนปืน
- ผู้ควบคุมการยิง สั่ง “บรรจุซองกระสุนปืน ใส่ตัวปืน”
- ผู้ยิง นำอาวุธปืนออกจากซองปืน บรรจุซองกระสุนปืน ใส่ในตัวปืนดึงลำเลื่อนปืน ทำตามข้อ ๙.๑ หรือ ๙.๒ ตามชนิดของอาวุธปืน ท่าทางการปฏิบัติตามแบบฝึก เสร็จแล้วเก็บปืนใส่ซองปืน

- ผู้ควบคุมการยิง สั่ง “ต่อไปเป็นการยิงประกอบการเคลื่อนที่ กระสุนปืน ๕ นัด ใช้เวลา ๕ วินาที” และสั่งตรวจความพร้อมเป็นครั้งสุดท้ายก่อนการยิง “แนวยิง ซ้ายพร้อม ขวาพร้อม ทุกคนพร้อม” ผู้ควบคุมช่องยิงตรวจความพร้อมของผู้ยิงอีกครั้ง ถ้าขัดข้องหรือไม่พร้อม แจ้งให้ผู้ควบคุมการยิงทราบ และทำการแก้ไขให้เรียบร้อย เมื่อผู้ควบคุมการยิงเห็นว่าเรียบร้อยก็ให้สั่ง “เตรียมตัว” “ระวัง” และให้สัญญาณเริ่มยิง

- ผู้ยิง เมื่อได้รับสัญญาณเริ่มยิง เคลื่อนที่ไปหยุดที่ระยะ ๒๐ หลา ทำการยิงกระสุนปืน ๕ นัด ภายในเวลา ๕ วินาที ยิงเป้าหุ่นเงาคนครึ่งตัว เสร็จแล้วทำการเลิกบรรจุ แสดงอาวุธปืนให้เห็น ถึงความปลอดภัย ทำการปลดลॉกเลื่อน ลั่นไกไปด้านหน้าโดยลากลॉกปืนชี้ไปยังแนวเป้า ทำการเก็บปืนใส่ซองปืน ต้องปฏิบัติตามคำสั่งจากผู้ควบคุมการยิงทุกขั้นตอน รอฟังคำสั่งจากผู้ควบคุมการยิงต่อไป

ขั้นตอนที่ ๔ ผู้ยิงยืนในระยะ ๒๐ หลา

- ผู้ควบคุมการยิง สั่ง “ตรวจอาวุธ”
- ผู้ยิง นำอาวุธปืนออกจากซองปืน ตรวจอาวุธปืนตามแบบฝึก เสร็จเรียบร้อย เก็บปืนใส่ซองปืน
- ผู้ควบคุมการยิง สั่ง “บรรจุกระสุนปืน ๕ นัด ใส่ซองกระสุนปืน”
- ผู้ยิง บรรจุกระสุนปืนจำนวน ๕ นัด ใส่ซองกระสุนปืน
- ผู้ควบคุมการยิง สั่ง “บรรจุซองกระสุนปืน ใส่ตัวปืน”
- ผู้ยิง นำอาวุธปืนออกจากซองปืน บรรจุซองกระสุนปืน ใส่ในตัวปืนดึงลॉกเลื่อนปืน ทำตามข้อ ๙.๑ หรือ ๙.๒ ตามชนิดของอาวุธปืน ทำทางการปฏิบัติตามแบบฝึก เสร็จแล้วเก็บปืนใส่ซองปืน

- ผู้ควบคุมการยิง สั่ง “ต่อไปเป็นการยืนยิงอยู่กับที่ กระสุน ๕ นัด ใช้เวลา ๔ วินาที ” และสั่งตรวจความพร้อมเป็นครั้งสุดท้ายก่อนการยิง “แนวยิง ซ้ายพร้อม ขวาพร้อม ทุกคนพร้อม” ผู้ควบคุม ซ่องยิงตรวจความพร้อมของผู้ยิงอีกครั้ง ถ้าขัดข้องหรือไม่พร้อม แจ้งให้ผู้ควบคุมการยิงทราบ และทำการแก้ไขให้เรียบร้อย เมื่อผู้ควบคุมการยิงเห็นว่าเรียบร้อยก็ให้สั่ง “เตรียมตัว” “ระวัง” และให้สัญญาณเริ่มยิง

- ผู้ยิง เมื่อได้รับสัญญาณเริ่มยิง ทำการยิงกระสุนปืน ๕ นัด ภายในเวลา ๔ วินาที ยิงเป้าหุ่นเงาคนครึ่งตัว เสร็จทำการเลิกบรรจุ แสดงอาวุธปืนให้เห็นถึงความปลอดภัย ทำการปลดลॉกเลื่อน ลั่นไกไปด้านหน้าโดยลากลॉกปืนชี้ไปยังแนวเป้า ทำการเก็บปืนใส่ซองปืน ต้องปฏิบัติตามคำสั่งจากผู้ควบคุมการยิงทุกขั้นตอน รอฟังคำสั่งจากผู้ควบคุมการยิงต่อไป

ขั้นตอนที่ ๕ ปฏิบัติเช่นเดียวกับขั้นตอนที่ ๓ แตกต่างกันที่ผู้ยิงยืนที่ระยะ ๒๐ หลา เคลื่อนที่พร้อมทำการยิงที่ระยะ ๑๕ หลา

ขั้นตอนที่ ๖ ปฏิบัติเช่นเดียวกับขั้นตอนที่ ๔ แตกต่างกันที่ผู้ยิงยืนยิงที่ระยะ ๑๕ หลา

ขั้นตอนที่ ๗ ปฏิบัติเช่นเดียวกับขั้นตอนที่ ๓ แตกต่างกันที่ผู้ยิงยืนที่ระยะ ๑๕ หลา เคลื่อนที่พร้อมทำการยิงที่ระยะ ๑๐ หลา กระสุนปืน ๕ นัด ใช้เวลา ๔ วินาที

ขั้นตอนที่ ๘ ปฏิบัติเช่นเดียวกับขั้นตอนที่ ๔ แตกต่างกันที่ผู้ยิงยืนยิงที่ระยะ ๑๐ หลา กระสุนปืน ๕ นัด ใช้เวลา ๓ วินาที

ขั้นตอนที่ ๙ ปฏิบัติเช่นเดียวกับขั้นตอนที่ ๗ แตกต่างกันที่ผู้ยิงยืนที่ระยะ ๑๐ หลา เคลื่อนที่พร้อมทำการยิงที่ระยะ ๗ หลา

ขั้นตอนที่ ๑๐ ปฏิบัติเช่นเดียวกับขั้นตอนที่ ๘ แตกต่างกันที่ผู้ยิงยืนยิงที่ระยะ ๗ หลา

- ผู้ควบคุมการยิง สั่ง “ตรวจอาวุธ”
- ผู้ยิง นำอาวุธปืนออกจากซองปืน ตรวจอาวุธปืนตามแบบฝึก เสร็จเรียบร้อย เก็บปืนใส่ซองปืน

๘. กฎการยิงปืนพกต่อสู้ แบบสัญชาติญาณ (ไอ.พี.ที.)

๘.๑ ก่อนทำการยิงจะต้องเขียนยศ ชื่อตัว ชื่อสกุล สังกัด และรายละเอียดอื่นๆ ตามที่กำหนดลงบนแผ่นเป้า กรณีฝ่าฝืนถือเป็นโมฆะ

๘.๒ ห้ามทำท่าหนี จุดเล็ง หรือเครื่องหมายใดๆ บนแผ่นเป้า กรณีฝ่าฝืนถือเป็นโมฆะ

๘.๓ ห้ามผู้ยิง บรรจุกระสุนปืนก่อนที่ได้รับคำสั่งให้บรรจุ

๘.๔ บรรจุกระสุนปืนครั้งละ ๕ นัด ห้ามบรรจุเกินกว่าที่กำหนด ฝ่าฝืนตัดนัดละ ๑๐ คะแนน

๘.๕ ห้ามจับปืน หรือ เคลื่อนที่ก่อนสัญญาณเริ่มยิง ฝ่าฝืนตัด ๕๐ คะแนน

๘.๖ ขณะเคลื่อนที่ห้ามนำปืนออกจากซองปืน ฝ่าฝืนตัด ๕๐ คะแนน

ถ้าทำการฝ่าฝืนเป็นครั้งที่ ๒ ถือว่าเป็นอันตรายต่อตนเองและบุคคลอื่น ให้ยุติการยิง

๘.๗ ห้ามทำการยิงจางนกกปืน หรือขึ้นนกปืน ฝ่าฝืนตัดนัดละ ๑๐ คะแนน

๘.๘ ห้ามทำการยิงหลังสัญญาณหยุดยิง ฝ่าฝืนตัดนัดละ ๑๐ คะแนน

๘.๙ ห้ามเคลื่อนที่ล้ำแนวที่กำหนด ฝ่าฝืนตัดนัดละ ๑๐ คะแนน

๘.๑๐ ให้ทำการยิงในท่าทางที่กำหนด ฝ่าฝืนตัดนัดละ ๑๐ คะแนน

๘.๑๑ อนุญาตให้ผู้ยิงนำกระสุนปืนเข้าไปในช่องยิงได้จำนวน ๕๐ นัดเท่านั้น ตรวจสอบกระสุนปืนให้ครบก่อนเข้าทำการยิง หากตรวจพบจำนวนกระสุนเกินกว่าที่กำหนดให้เป็นโมฆะ

๘.๑๒ เมื่อเริ่มทำการยิง กระสุนปืนไม่ครบ ด้าน หรือชำรุด ไม่ว่าจะเป็เพราะกระสุนปืนหรือ อาวุธปืน ถือว่าหมดสิทธิ์ในนัดนั้น ไม่มีการเปลี่ยนทดแทนทั้งกระสุนปืนและอาวุธปืน รวมทั้งไม่มีการต่อเวลา

๘.๑๓ อาวุธปืนขัดข้องให้แก้ไขภายในเวลาที่กำหนด ไม่มีการต่อเวลาและไม่มีการเปลี่ยนอาวุธปืนขณะทำการยิง

๘.๑๕ ถ้าผู้ยิงอยู่ในอาการ หรือมีลักษณะที่ผู้ควบคุมการยิงเห็นว่าไม่ปลอดภัยสำหรับผู้เข้าทำการยิง และบุคคลอื่น สามารถให้ออกจากการยิงได้

๘.๑๖ ผู้ใดไม่เชื่อฟัง ไม่ปฏิบัติตามคำสั่ง หรือคำแนะนำของผู้ควบคุมการยิง ผู้ควบคุมการยิงมีอำนาจสั่งให้ผู้ผู้นั้นออกไปนอกบริเวณสนามยิงปืนได้ทันที

๘.๑๗ การตัดสินของผู้ควบคุมการยิงให้ถือเป็นยุติ

๙. การนับคะแนน

๙.๑ เป้าหุ่นเงาคนครึ่งตัว บริเวณพื้นที่บอกคะแนน ๓ ,๗,๘,๙,๑๐ คะแนน และวง X เท่า ๑๐ คะแนน

๙.๒ การนับคะแนนให้นับคะแนนตามเส้นเขตที่แบ่งไว้ในเป้า ถ้าวอยกระสุนปืนสัมผัสเส้นแบ่งเขตเป้า ให้ถือค่าคะแนนตามบริเวณคะแนนที่สูงกว่า

๙.๓ เป้ารูปวงรี เท่ากับ ๑๐ คะแนน

๙.๔ ห้ามใช้อุปกรณ์อย่างใดอย่างหนึ่งแต่ต้องหรือสัมผัสรอยกระสุนปืนบนแผ่นเป้า ตรวจสอบพบถือเป็นโมฆะ

๙.๕ การนับคะแนน ให้นับคะแนนตามรอยกระสุนปืนที่ปรากฏอยู่ในเป้า โดยคะแนนทั้งสองเป้ารวมกัน ๕๐๐ คะแนน

- เป้าหุ่นเงาคนครึ่งตัว คະແນເຕີມ 400 ຈະແນ
- เป้ารูปวงรี คະແນເຕີມ 100 ຈະແນ

9.6 กรณีรอยกระสุนปืนเกินอยู่ในเป้า

9.6.1 ตรวจสอบรอยกระสุนปืนจากเป้าทางซ้ายและขวา ถ้ามีรอยกระสุนปืนในเป้าของทางซ้ายหรือขวาไม่ครบ ให้ตัดคะแนนของรอยกระสุนปืนที่ได้คะแนนต่ำสุดที่ปรากฏในเป้าที่เกินออกไป

9.6.2 ถ้าตรวจสอบรอยกระสุนปืนจากเป้าทางซ้ายและขวาแล้ว ปรากฏว่ามีรอยกระสุนปืนของเป้าทางซ้ายและขวาครบ ให้ตัดคะแนนสูงสุดของรอยกระสุนปืนที่เกินออกไป

10. เครื่องหมายแม่นปืน มี 5 ชั้น คือ

10.1 เครื่องหมายแม่นปืนชั้นเยี่ยม ได้คะแนน 480-500 คะแนน เป็นเครื่องหมายแม่นปืนทองพิเศษ

10.2 เครื่องหมายแม่นปืนชั้นที่ 1 ได้คะแนน 451-479 คะแนน เป็นเครื่องหมายแม่นปืนทอง

10.3 เครื่องหมายแม่นปืนชั้นที่ 2 ได้คะแนน 430-450 คะแนน เป็นเครื่องหมายแม่นปืนเงิน

10.4 เครื่องหมายแม่นปืนชั้นที่ 3 ได้คะแนน 375-429 คะแนน เป็นเครื่องหมายแม่นปืน

ทองแดง

10.5 เครื่องหมายแม่นปืนชั้นกิตติมศักดิ์

การยิงปืนยาวระยะ 200 เมตร

1. อาวุธปืน ใช้อาวุธเล็กยาว M16, HK33 มาตรฐานจากโรงงาน

2. ไม่เสริมหรือดัดแปลงส่วนประกอบใด ๆ

3. กระสุนปืน ขนาด 5.56 มม.

4. เป้า เป้าปืนยาวสำนักงานตำรวจแห่งชาติ ระยะ 200 เมตร

5. ระยะยิง 200 เมตร

6. ทำยิง

- ยิงปรับทางปืน(ตั้งศูนย์) 5 นัด เวลา 5 นาที

- ทำนอนยิง กระสุน 10 นัด เวลา 5 นาที

- นั่งยิง กระสุน 10 นัด 5 นาที

- ยืนยิง กระสุน 10 นัด 10 นาที

7. การแต่งกาย เครื่องแบบ, ชุดฝึกสำนักงานตำรวจแห่งชาติ

8. เครื่องหมายเชิดชูเกียรติ(เหรียญคุณวุฒิ)

- เหรียญทองพิเศษ* 285 คะแนนขึ้นไป

- เหรียญทอง 270 คะแนนขึ้นไป

- เหรียญเงิน 255 คะแนนขึ้นไป

- เหรียญทองแดง 240 คะแนนขึ้นไป

* รับเหรียญรางวัล, โล่รางวัลพร้อมคุณวุฒิ ณ สำนักงานตำรวจแห่งชาติ.

ภาคผนวก

ประวัติส่วนตัว

ยศ ชื่อ สกุล	ด.ต.สิทธิศักดิ์ คำบุราณ
ตำแหน่ง	ผู้บังคับหมู่ฝ่ายปกครองและการฝึก
สังกัด	ศูนย์ฝึกอบรมตำรวจภูธรภาค ๙
วัน เดือน ปี เกิด	๙ สิงหาคม ๒๕๓๑ อายุ ๓๒
วันบรรจุครั้งแรก	๒๘ กันยายน ๒๕๕๔
อายุราชการ	๑๐ ปี
ผ่านการฝึกอบรม	



หลักสูตรที่ผ่านการฝึกอบรม

๑. หลักสูตรการฝึกยุทธวิธีตำรวจ
๒. หลักสูตรการยิงปืนพกขั้นพื้นฐาน
๓. หลักสูตรการยิงปืนพกขั้นสูง
๔. หลักสูตรพัฒนาครูฝึกยิงปืน
๕. หลักสูตร The Glock Armorer's Course

ประวัติการดำรงตำแหน่ง

ตำแหน่ง	วัน เดือน ปี
ผบ.หมู่(ป.) สภ.เรือเสาะ จว.นราธิวาส	๒๘ กันยายน ๒๕๕๔
ผบ.หมู่ ฝปก.ศฝร.ภ.๙	๒๔ กรกฎาคม ๒๕๖๐ - ปัจจุบัน



ภาพประกอบ

