

การตั้งจุดตรวจกวดขันวินัยจราจรอย่างไร ให้ถูกต้องตามกฎหมาย

ร้อยตำรวจเอก เกษม หนูแก้ว
 อาจารย์ (สบ ๑) กลุ่มงานอาจารย์ ศูนย์ฝึกอบรมตำรวจภูธรภาค ๙
 อาจารย์ประจำวิชา การจราจร

บทนำ

การปฏิบัติหน้าที่ของตำรวจจราจรถูกสังคมจับตามองเช่นเดียวกับที่ตำรวจจราจรจับตามองผู้กระทำความผิดกฎหมาย ที่ผ่านมามีการตั้งด่านตรวจ จุดตรวจ หรือจุดสกัด ของตำรวจจราจรมีประชาชนจับตามองและประชาชนบางส่วนมองว่าการตั้งด่านตรวจ จุดตรวจ หรือจุดสกัด ไม่ได้ทำให้สังคมเกิดความสงบเรียบร้อย สมตามเจตนารมณ์ของกฎหมาย โดยเฉพาะอย่างยิ่งในปัจจุบันมีการใช้กล้องติดรถยนต์ กล้องถ่ายรูป หรือกล้องจากโทรศัพท์มือถือ บันทึกภาพ หรือบันทึกคลิปวิดีโอการปฏิบัติหน้าที่ของตำรวจจราจร แล้วเผยแพร่ภาพหรือคลิปวิดีโอลงในสื่อสังคมออนไลน์ต่างๆ พร้อมทั้งตั้งคำถามหรือข้อสงสัยว่าการปฏิบัติหน้าที่ของตำรวจจราจร ถูกต้องตามกฎหมายหรือระเบียบที่กำหนดไว้หรือไม่ นอกจากนี้ยังมีประชาชนบางกลุ่มขับขีรถมาจอดบริเวณด่านตรวจ จุดตรวจ หรือจุดสกัด ของตำรวจจราจร จากนั้นจะใช้กล้องจากโทรศัพท์มือถือไลฟ์สดลงในสื่อสังคมออนไลน์พร้อมกับสอบถามตำรวจจราจรประจำด่านตรวจ จุดตรวจ หรือจุดสกัดด้วยคำถามต่างๆ เช่น เอาอำนาจอะไรมาตั้งจุดตรวจ ตั้งจุดตรวจโดยไม่มีอำนาจ ใครเป็นหัวหน้าจุดตรวจ การตั้งจุดตรวจไม่ชอบด้วยกฎหมาย เพราะไม่ได้ขออนุญาตผู้อำนวยการทางหลวงก่อน เป็นต้น เมื่อตำรวจจราจรที่ประจำด่านตรวจ จุดตรวจ หรือจุดสกัด ถูกสอบถามก็นิ่งเฉย เดินหนี หรือไม่สามารถชี้แจง อธิบายอำนาจหน้าที่ วิธีการและขั้นตอนตามหลักกฎหมายให้ประชาชนเข้าใจได้ บางครั้งถึงขั้น “ด่านแตก” ตำรวจจราจรประจำจุดตรวจเก็บอุปกรณ์การตั้งจุดตรวจขึ้นรถยนต์สายตรวจหนีการสอบถามของประชาชน ส่งผลให้ประชาชนเกิดความเคลือบแคลงสงสัย และมองว่าการตั้งด่านตรวจ จุดตรวจ หรือจุดสกัด เป็นไปเพื่อแสวงหาผลประโยชน์โดยมิชอบ แม้ว่าตำรวจจราจรจะตั้งจุดตรวจด้วยความบริสุทธิ์ใจและเป็นไปตามอำนาจหน้าที่ ทำให้เรื่องของการตั้งด่านตรวจ จุดตรวจ หรือจุดสกัด ในสายตาของประชาชนเป็นเรื่องของการกระทำที่มีชอบด้วยกฎหมายและเห็นว่าเป็นสิ่งที่ไม่มีความจำเป็น ก่อให้เกิดภาพลักษณ์ในทางเสื่อมเสียขององค์กรตำรวจ กลายเป็น “จุดอ่อน” ของสำนักงานตำรวจแห่งชาติ

ในความเป็นจริง “ด่านตรวจ จุดตรวจ หรือจุดสกัด” ถือเป็นเครื่องมือสำคัญที่จะช่วยป้องปรามและสกัดกั้นการกระทำความผิดหลากหลายรูปแบบที่อาจส่งผลต่อประชาชนโดยทั่วไปได้ ไม่ว่าจะเป็นการป้องปรามและตรวจจับกรณีลักลอบขนยาเสพติด การขโมยรถยนต์ รถจักรยานยนต์ การขนส่งสินค้าหลบเลี่ยงภาษีศุลกากร การค้ามนุษย์ การลักลอบเข้าเมืองโดยผิดกฎหมาย หรือการกระทำความผิดอาญาในกรณีอื่นๆ นอกจากนี้ การตั้งจุดตรวจกวดขันวินัยจราจร เพื่อตรวจจับพฤติกรรมของผู้ใช้รถใช้ถนนที่ยังละเลยการปฏิบัติตามกฎหมายจราจร ฝ่าฝืน หรือจงใจไม่ปฏิบัติตามกฎหมายจราจร เช่น การใช้โทรศัพท์ในขณะที่ขับรถ ขับรถเร็วเกินกว่าที่กฎหมายกำหนด ไม่สวมหมวกนิรภัย ไม่คาดเข็มขัดนิรภัย ใช้รถที่มีอุปกรณ์ส่วนควบไม่ครบถ้วน ใช้ช่องทางไม่ถูกต้อง ขับรถย้อนศร ขับรถในขณะเมาสุราหรือของเมาอย่างอื่น เป็นต้น ยังสามารถช่วยลดอุบัติเหตุทางถนนได้อีกด้วย

ปัญหาที่เกิดขึ้นนี้ส่วนหนึ่งเนื่องมาจากตำรวจจราจรจำนวนมากยังมีความเชื่อ (believe) หรือทัศนคติ (attitude) ในการทำงานต่อประชาชนที่ไม่ถูกต้อง เนื่องจากได้รับอิทธิพลที่ผิด ๆ มาก่อน หรือเลียนแบบพฤติกรรมที่พบเห็นการกระทำมาจากรุ่นพี่และมีการถ่ายทอดกันมาในแต่ละรุ่น (generations) โดยอาจมาจากการสอนงานแบบพี่สอนน้อง ผู้ปฏิบัติไม่ได้ศึกษากฎหมาย กฎ ระเบียบที่เกี่ยวข้องกับการปฏิบัติหน้าที่อย่างถูกต้อง หรือใช้กฎหมาย กฎ ระเบียบที่เก่าล้าสมัยซึ่งมีการเลิกใช้บังคับไปแล้ว ทัศนคติดังกล่าวได้แสดงออกมาในรูปของพฤติกรรม (behaviors) การปฏิบัติงานที่ไม่เหมาะสม ซึ่งไม่สมควรที่จะกระทำต่อไป โดยทัศนคติในการทำงานที่ไม่ถูกต้องของตำรวจจราจร อาทิ ตำรวจจราจรยืนแอบตามเสาไฟฟ้าเพื่อดักจับผู้ขับขี่ หรือรอดักจับผู้ขับขี่ที่มองไม่เห็นป้ายจราจรเพราะมีต้นไม้บังหรือป้ายชำรุด ตำรวจจราจรตั้งจุดตรวจเพื่อดักจับผู้ขับขี่รถในที่มีดหรือบริเวณที่ไม่มีแสงสว่างเพียงพอ แอบหลังพุ่มไม้ หรือมีสิ่งกีดขวางช่วยในการพรางตัว โดยไม่มีกรวยยาง แผงเหล็ก เสื้อสะท้อนแสง ป้ายไฟ หรือป้ายหยุดตรวจ เพื่อเตือนผู้ขับขี่ให้ชะลอความเร็ว หรือบนทางหลวงที่รถวิ่งด้วยความเร็ว ตำรวจจราจรจอดรถไว้บริเวณไหล่ทาง โดยไม่มีกรวยยางมาวาง เมื่อจะเรียกให้รถหยุดก็เดินออกไปโบกรถแต่มีรถจำนวนมากที่แกล้งทำเป็นไม่เห็น ตำรวจจราจรต้องวิ่งออกไปกลางถนนยืนขวางช่องเดินรถไว้ เพื่อให้รถชะลอแล้วเรียกเข้าข้างทางเพื่อตรวจสอบ ซึ่งทัศนคติดังกล่าวนี้ควรจะถูกแก้ไขเป็นการตระหนักว่าประชาชนต้องการการปฏิบัติงานอย่างมืออาชีพ^๑ ดังนั้น ตำรวจจราจรทุกคนต้องมีความรู้ข้อกฎหมาย กฎ ระเบียบ และยุทธวิธีในเรื่องที่เกี่ยวกับการปฏิบัติหน้าที่ของตนและชี้แจง อธิบายอำนาจหน้าที่ วิธีการและขั้นตอนตามหลักกฎหมายให้ประชาชนเข้าใจได้ ตำรวจจราจรต้องทำงานอย่างมีศักดิ์ศรีและอย่างมืออาชีพ ไม่หลบหนีการสอบถามของประชาชน กล้าที่จะเผชิญกับประชาชนบางกลุ่มที่มาก่อความวุ่นวาย ทุจริต หรือจุดสกัด มีทัศนคติใหม่ว่าความปลอดภัยต้องมาเป็นอันดับหนึ่งปริมาณการจับกุมมาเป็นอันดับสอง การตั้งจุดตรวจควรจะต้องตั้งบนถนนที่มีแสงสว่าง ประชาชนเห็นได้ชัดเจน ไม่เสี่ยงต่อการเกิดอุบัติเหตุ และไม่สร้างความเคลือบแคลงสงสัยให้แก่ประชาชน มีอุปกรณ์ที่ช่วยในการให้ความปลอดภัยแก่ผู้ขับขี่และตนเอง มีเครื่องมือ เครื่องใช้และวิธีการตั้งจุดตรวจ ที่ถูกต้องอย่างมืออาชีพ ซึ่งจะทำให้สามารถเรียกหยุดรถได้โดยไม่ต้องเสี่ยงภัย

การปฏิบัติหน้าที่ของตำรวจจราจรถือว่ามีส่วนสำคัญต่อการช่วยชีวิตของผู้อื่น ตำรวจจราจรควรที่จะต้องมีความรับผิดชอบและความภาคภูมิใจ โดยระลึกเสมอว่า

- การตรวจจับความผิดจราจร คือ การช่วยชีวิต ลดจำนวนผู้บาดเจ็บของผู้ขับขี่ที่ประมาทหรือคึกคะนอง

- การถูกจับอาจเป็นการหยุดพฤติกรรมที่เสี่ยง ซึ่งเป็นการช่วยเหลือตัวเขาเองและครอบครัวในภายหน้า ที่จะไม่ต้องเสียคนรักหรือมีเด็กกำพร้าเกิดขึ้นให้เป็นปัญหาของสังคม

- ไม่มีใครมีอำนาจและหน้าที่อันมีเกียรติที่จะช่วยเหลือคนเหล่านี้ได้เท่ากับเจ้าหน้าที่ตำรวจ เพราะฉะนั้นทุกนาทีที่ผ่านไปจึงเป็นเวลาที่มีค่าสำหรับตัวเราที่ช่วยชีวิตคนเหล่านี้ไว้

การตั้งด่านตรวจ จุดตรวจ หรือจุดสกัด ให้ถูกต้องตามระเบียบ กฎหมาย สามารถป้องปรามและระงับยับยั้งอาชญากรรม อุบัติเหตุจราจร และการกระทำผิดอื่นๆ ได้อย่างมีประสิทธิภาพ ไม่สร้างความเดือดร้อนให้แก่ประชาชน และลดการเข้าใจผิด การเผชิญหน้า หรือการปะทะกันของตำรวจจราจรและประชาชนที่มักจะเกิดขึ้นอยู่เป็นระยะ ๆ ส่งผลต่อภาพลักษณ์ในการปฏิบัติหน้าที่ของตำรวจในภาพรวมของสำนักงานตำรวจแห่งชาติ

^๑ ชณกร มั่นเมือง และ จินดา กลัปกถาย, การตั้งจุดตรวจให้เกิดประสิทธิภาพและความปลอดภัย, (กรุงเทพฯ : ห้างหุ้นส่วนจำกัด โรงพิมพ์อักษรไทย, ๒๕๕๘), ๒๐ - ๓๑

ให้เป็นไปในทางที่ดีขึ้น ประชาชนให้การยอมรับ เชื่อมั่น ศรัทธาต่อการปฏิบัติหน้าที่ของตำรวจ และมองว่าการตั้งด่านตรวจ จุดตรวจ หรือจุดสกัด ทำให้สังคมเกิดความสงบเรียบร้อยและมีความจำเป็น เนื่องจาก การปฏิบัติหน้าที่ของตำรวจจราจรมักจะเน้นยุทธวิธีการตั้งจุดตรวจเป็นหลักปฏิบัติในการบังคับใช้กฎหมาย และเพื่อให้ความรู้แก่ตำรวจจราจร ผู้เข้ารับการศึกษา ผู้ที่สนใจ และผู้ใช้รถใช้ถนนโดยทั่วไป บทความนี้จึงมุ่งนำเสนอ หลักเกณฑ์ วิธีการ และยุทธวิธีในการตั้งจุดตรวจกวดขันวินัยจราจรตามหลักเกณฑ์ที่สำนักงานตำรวจแห่งชาติ กำหนด โดยมีรายละเอียด ดังนี้

๑. ความหมายของคำว่า ด่านตรวจ จุดตรวจ และจุดสกัด
๒. การจัดตั้งด่านตรวจ จุดตรวจ และจุดสกัด
๓. ลักษณะของการตั้งด่านตรวจ จุดตรวจ หรือจุดสกัดของตำรวจ
๔. ความสำคัญของการตั้งด่านตรวจ จุดตรวจ จุดสกัด
๕. อำนาจในการตั้งด่านตรวจ จุดตรวจ หรือจุดสกัด และการเรียกหยุดรถ
๖. การตั้งจุดตรวจกวดขันวินัยจราจร
๗. อุปกรณ์ที่ใช้ในการตั้งจุดตรวจกวดขันวินัยจราจร
๘. ประเภทของการตั้งจุดตรวจ
๙. ยุทธวิธีในการตั้งจุดตรวจ

๑. ความหมายของคำว่า ด่านตรวจ จุดตรวจ และจุดสกัด

ผู้ใช้รถใช้ถนนโดยส่วนใหญ่ ต่างคุ้นเคยกับการตั้งด่านตรวจ จุดตรวจ หรือจุดสกัดของตำรวจ อยู่แล้ว ไม่ว่าจะจุดตรวจคันเพื่อป้องกันปราบปรามอาชญากรรม จุดตรวจวัดแอลกอฮอล์ จุดตรวจวัดควันดำ จากท่อไอเสีย หรือจุดตรวจกวดขันวินัยจราจร และตำรวจเองก็คุ้นเคยกับการตั้งด่านตรวจ จุดตรวจ หรือจุดสกัด เป็นอย่างดี เพราะการตั้งด่านตรวจ จุดตรวจ หรือ จุดสกัดนั้น เป็นสิ่งที่กฎหมายอนุญาตให้ตำรวจกระทำได้ ซึ่งด่านตรวจ จุดตรวจ หรือ จุดสกัด มีความหมาย ดังนี้^๒

๑.๑ ด่านตรวจ หมายถึง สถานที่ทำการที่เจ้าพนักงานตำรวจออกปฏิบัติหน้าที่ในการตรวจค้น เพื่อจับกุมผู้กระทำความผิดในเขตทางเดินรถ (ความหมายตามพระราชบัญญัติจราจรทางบก พ.ศ. ๒๕๒๒) หรือ ทางหลวง (ความหมายตามพระราชบัญญัติทางหลวง พ.ศ. ๒๕๓๕) โดยระบุสถานที่ไว้ชัดเจนเป็นการถาวร เช่น ด่านตรวจถาวรตามเส้นทางหลักระหว่างจังหวัดที่มีเจ้าหน้าที่ตำรวจ ทหาร ฝ่ายปกครอง ร่วมปฏิบัติงาน ด่านตรวจของ กองอำนวยการรักษาความมั่นคงภายใน (กอ.รมน.) เป็นต้น ซึ่งตามพระราชบัญญัติจราจรทางบก พ.ศ. ๒๕๒๒ มาตรา ๔ (๓) คำว่า “ทางเดินรถ” หมายความว่า “พื้นที่ที่ทำไว้สำหรับการเดินรถไม่ว่าในระดับพื้นดิน ใต้ หรือเหนือพื้นดิน”^๓ และตามพระราชบัญญัติทางหลวง พ.ศ. ๒๕๓๕ มาตรา ๔ คำว่า “ทางหลวง” หมายความว่า “ทางหรือถนนซึ่งจัดไว้เพื่อประโยชน์ในการจราจรสาธารณะทางบกไม่ว่าในระดับพื้นดิน ใต้ หรือเหนือพื้นดิน

^๒ ดูหนังสือ กรมตำรวจ ที่ ๐๖๒๕.๒๓/๓๗๗๙ ลงวันที่ ๑๓ มีนาคม ๒๕๔๐ เรื่อง มาตรการการปฏิบัติเกี่ยวกับการตั้งด่านตรวจ จุดตรวจ และ จุดสกัด, หนังสือ สำนักงานตำรวจแห่งชาติ ที่ ๐๐๐๗.๓๔/๕๕๗๘ ลงวันที่ ๑๓ ธันวาคม ๒๕๕๖ เรื่อง กำชับมาตรการปฏิบัติเกี่ยวกับการตั้งด่านตรวจ จุดตรวจ และจุดสกัด และหนังสือ สำนักงานตำรวจแห่งชาติ ด่วนที่สุด ที่ ๐๐๐๗.๒๒/๑๕๗๒ ลงวันที่ ๓๑ พฤษภาคม ๒๕๖๔ เรื่อง แนวทางการปฏิบัติเกี่ยวกับการตั้งด่านตรวจ จุดตรวจ และจุดสกัด ป้องกันปราบปรามอาชญากรรม

^๓ ดูพระราชบัญญัติจราจรทางบก พ.ศ. ๒๕๒๒ มาตรา ๔ (๓)

หรือใต้หรือเหนืออสังหาริมทรัพย์อย่างอื่นนอกจากทางรถไฟ และให้หมายความรวมถึงที่ดิน...ที่จอดรถที่พักคนโดยสาร ...หรือสิ่งอื่นอันเป็นอุปกรณ์งานทางบรรดาที่ได้จัดไว้ในเขตทางหลวงและเพื่อประโยชน์แก่งานทางหลวงนั้น”^๔

๑.๒ จุดตรวจ หมายถึง สถานที่ที่เจ้าพนักงานตำรวจออกปฏิบัติหน้าที่ตรวจค้นเพื่อจับกุมผู้กระทำความผิดในเขตทางเดินรถ หรือทางหลวง ในกรณีปกติเป็นการชั่วคราว โดยมีกำหนดระยะเวลาเท่าที่ที่มีความจำเป็นอย่างยิ่งในการปฏิบัติหน้าที่ดังกล่าว แต่ต้องไม่เกิน ๒๔ ชั่วโมง และเมื่อเสร็จสิ้นภารกิจแล้วจะต้องยุบเลิกจุดตรวจดังกล่าวทันที เช่น จุดตรวจป้องกันปราบปรามอาชญากรรม จุดตรวจความมั่นคง จุดตรวจวัดแอลกอฮอล์ จุดตรวจวัดควันดำ จุดตรวจกวาดขั้ววินัยจราจร เป็นต้น

๑.๓ จุดสกัด หมายถึง สถานที่ที่เจ้าพนักงานตำรวจออกปฏิบัติหน้าที่ตรวจค้นเพื่อจับกุมผู้กระทำความผิดในเขตทางเดินรถ หรือทางหลวง ในกรณีที่มีเหตุการณ์ฉุกเฉินหรือจำเป็นเร่งด่วนเกิดขึ้นเป็นการชั่วคราว และจะต้องยุบเลิกเมื่อเสร็จสิ้นภารกิจดังกล่าว เช่น การสกัดจับผู้ลักลอบขนสิ่งของผิดกฎหมาย หรือสกัดจับบุคคลที่ก่ออาชญากรรม บุคคลตามหมายจับ หรือสกัดจับคนร้ายที่กำลังหลบหนี เป็นต้น

๒. การจัดตั้งด่านตรวจ จุดตรวจ และจุดสกัด

การจัดตั้งด่านตรวจ จุดตรวจ และจุดสกัดนั้น โดยหลักแล้วห้ามมิให้มีการตั้งด่านตรวจ จุดตรวจ หรือจุดสกัด ในเขตทางเดินรถ หรือทางหลวง เว้นแต่จะเข้าตามข้อยกเว้นดังต่อไปนี้

๒.๑ ด่านตรวจ การจัดตั้งด่านตรวจจะกระทำได้อาจต้องได้รับอนุมัติจากคณะรัฐมนตรี หรือผู้มีอำนาจตามกฎหมายว่าด้วยทางหลวง หรือ กองอำนวยการรักษาความมั่นคงภายในราชอาณาจักร (กอ.รมน.) แล้วแต่กรณี

๒.๒ จุดตรวจ การตั้งจุดตรวจจะต้องได้รับอนุมัติจากผู้บังคับบัญชาตั้งแต่ชั้นผู้บังคับการขึ้นไป โดยพิจารณาว่าเป็นกรณีที่มีเหตุผลความจำเป็นอย่างยิ่งและต้องมีกำหนดระยะเวลาไม่เกิน ๒๔ ชั่วโมง

๒.๓ จุดสกัด จะตั้งได้เฉพาะกรณีที่มีเหตุการณ์ฉุกเฉินหรือจำเป็นเร่งด่วนเกิดขึ้น และจะต้องได้รับอนุมัติจากผู้บังคับบัญชาตั้งแต่ระดับหัวหน้าสถานีตำรวจหรือผู้รักษาการแทนขึ้นไป โดยมีกำหนดระยะเวลาเท่าที่มีเหตุการณ์ฉุกเฉินหรือจำเป็นเร่งด่วนดังกล่าวยังคงมีอยู่เท่านั้น

๓. ลักษณะของการตั้งด่านตรวจ จุดตรวจ หรือจุดสกัดของตำรวจ

การปฏิบัติหน้าที่ของตำรวจในการตั้งด่านตรวจ จุดตรวจ หรือจุดสกัดนั้น สามารถแยกออกได้อีกเป็น ๒ ลักษณะ ตามวัตถุประสงค์ในการตั้ง คือ เพื่อกวาดขั้ววินัยจราจร และ เพื่อตรวจค้นป้องกันปราบปรามอาชญากรรม ดังนี้

๓.๑ เพื่อการกวาดขั้ววินัยจราจร เป็นด่านตรวจ จุดตรวจ หรือจุดสกัดของตำรวจจราจร โดยตำรวจจราจรที่พบเห็นว่าผู้ขับขี่หรือบุคคลใดในรถฝ่าฝืนหรือไม่ปฏิบัติตามกฎหมายว่าด้วยจราจรทางบกและความผิดอื่นที่เกี่ยวกับรถหรือการใช้ทาง เช่น ไม่สวมหมวกกันน็อก ไม่คาดเข็มขัดนิรภัย ฝ่าฝืนสัญญาณจราจร หรือใช้โทรศัพท์ในขณะขับรถ จะเรียกให้ผู้ขับขี่หยุดรถและตรวจสอบ หากพบว่ามีกระทำความผิด

^๔ ดูพระราชบัญญัติทางหลวง พ.ศ.๒๕๓๕ มาตรา ๔

จะว่ากล่าวตักเตือนหรือออกใบสั่งให้กับผู้ขับขี่ไป หรือดำเนินการจับกุมในกรณีความผิดที่ไม่สามารถว่ากล่าวตักเตือนหรือออกใบสั่งได้ นอกจากนี้หากมีความผิดซึ่งหน้าในความผิดอาญาอื่นๆ ตำรวจจราจรก็สามารถจับกุมได้ในฐานะเป็นเจ้าพนักงานฝ่ายปกครองหรือตำรวจตามประมวลกฎหมายวิธีพิจารณาความอาญา

๓.๒ เพื่อตรวจค้นป้องกันปราบปรามอาชญากรรม เป็นด้านตรวจ จุดตรวจ หรือจุดสกัดของ ตำรวจสายงานป้องกันปราบปราม สายงานสืบสวน หรือสายงานอื่น เพื่อป้องกันและระงับยับยั้งอาชญากรรม หรือสกัดกั้นการกระทำที่ผิดกฎหมาย โดยเจ้าหน้าที่ตำรวจจะเรียกหยุดรถที่เห็นว่าผู้ขับขี่ บุคคลในรถ หรือรถนั้นมีลักษณะพิรุธต้องสงสัยมาทำการตรวจสอบหรือตรวจค้น หากพบความผิดซึ่งหน้าก็จะดำเนินการจับกุม โดยเจ้าหน้าที่ตำรวจไม่มีอำนาจว่ากล่าวตักเตือนหรือออกใบสั่งได้อย่างเจ้าพนักงานจราจร เว้นแต่ในด้านตรวจ จุดตรวจ หรือจุดสกัดนั้น มีตำรวจจราจรปฏิบัติหน้าที่ร่วมอยู่ด้วย

๔. ความสำคัญของการตั้งด่านตรวจ จุดตรวจ จุดสกัด

ตามที่ได้กล่าวมาแล้วว่าการตั้งด่านตรวจ จุดตรวจ หรือจุดสกัด ถือว่ามีความสำคัญเป็นอย่างมาก ในการรักษาความสงบเรียบร้อยของสังคม ป้องปรามระงับยับยั้งอาชญากรรม และช่วยลดอุบัติเหตุทางถนน จึงสามารถสรุปความสำคัญของการตั้งด่านตรวจ จุดตรวจ หรือจุดสกัดได้ ดังนี้

๔.๑ เพื่อตรวจค้นบุคคลหรือยานพาหนะที่ผ่านเข้าออกพื้นที่

๔.๒ เพื่อเป็นการบีบบังคับไม่ให้นักขโมยมีโอกาสหลบหนีออกจากพื้นที่ที่ปิดล้อม

๔.๓ เพื่อตรวจค้นอาวุธเครื่องมือเครื่องใช้ในการกระทำผิด

๔.๔ เพื่อค้นหาสิ่งผิดกฎหมายในยานพาหนะต้องสงสัย

๔.๕ เพื่อป้องกันและปราบปรามการกระทำผิดและตัดช่องโอกาสในการประกอบอาชญากรรม

ของคนร้าย

๔.๖ ช่วยลดอุบัติเหตุทางถนน

๕. อำนาจในการตั้งด่านตรวจ จุดตรวจ หรือจุดสกัด และการเรียกหยุดรถ

ในการตั้งด่านตรวจ จุดตรวจ หรือจุดสกัดนั้น นอกจากจะต้องได้รับอนุมัติจากคณะรัฐมนตรี หรือผู้มีอำนาจตามกฎหมายว่าด้วยทางหลวง หรือ กองอำนวยการรักษาความมั่นคงภายในราชอาณาจักร (กอ.รมน.) ในกรณีด่านตรวจ หรือได้รับอนุมัติจากผู้บังคับบัญชาตั้งแต่ชั้นผู้บังคับการขึ้นไปกรณีการตั้งจุดตรวจ หรือได้รับอนุมัติจากผู้บังคับบัญชาตั้งแต่ระดับหัวหน้าสถานีตำรวจหรือผู้รักษาการแทนขึ้นไป กรณีการตั้งจุดสกัด ยังมีกฎหมายที่เกี่ยวข้องกับการตั้งด่านตรวจ จุดตรวจ หรือจุดสกัด และการเรียกหยุดรถ ดังนี้

๕.๑ อำนาจของพนักงานฝ่ายปกครองหรือตำรวจ ตามประมวลกฎหมายวิธีพิจารณาความอาญา ได้ให้อำนาจพนักงานฝ่ายปกครองหรือตำรวจในการรักษาความสงบเรียบร้อยของประชาชนเอาไว้ โดยในมาตรา ๒ (๑๐) “การสืบสวน” หมายความว่า “การแสวงหาข้อเท็จจริงและหลักฐาน ซึ่งพนักงานฝ่ายปกครองหรือตำรวจได้ปฏิบัติไปตามอำนาจและหน้าที่ เพื่อรักษาความสงบเรียบร้อยของประชาชน และเพื่อที่จะทราบรายละเอียดแห่งความผิด”^๕ และมาตรา ๑๗ “พนักงานฝ่ายปกครองหรือตำรวจ มีอำนาจทำการสืบสวนคดีอาญาได้”^๖ จากบทบัญญัติดังกล่าวตำรวจจราจรซึ่งเป็นพนักงานฝ่ายปกครองหรือตำรวจและ

^๕ ดูประมวลกฎหมายวิธีพิจารณาความอาญามาตรา ๒ (๑๐)

^๖ ดูประมวลกฎหมายวิธีพิจารณาความอาญามาตรา ๑๗

การตั้งด่านตรวจ จุดตรวจ หรือจุดสกัด ก็เป็นส่วนหนึ่งของการรักษาความสงบเรียบร้อยของประชาชน เนื่องจากเป็นการป้องปรามและระงับยับยั้งอาชญากรรมหรือสกัดกั้นการกระทำที่ผิดกฎหมาย ดังนั้น ตำรวจจราจรจึงมีอำนาจตั้งด่านตรวจ จุดตรวจ หรือจุดสกัด เพื่อตรวจค้นและจับกุมหรือปราบปรามผู้กระทำความผิดกฎหมายว่าด้วยจราจรทางบกและความผิดอื่นที่เกี่ยวข้องกับรถหรือการใช้ทางซึ่งถือว่าเป็นการกระทำเพื่อรักษาความสงบเรียบร้อยของประชาชนตามความหมายของคำว่า การสืบสวนในเขตทางเดินรถหรือทางหลวงได้ โดยอาศัยอำนาจตามประมวลกฎหมายวิธีพิจารณาความอาญาในฐานะเป็นพนักงานฝ่ายปกครองหรือตำรวจ

๕.๒ อำนาจของหัวหน้าเจ้าพนักงานจราจรหรือเจ้าพนักงานจราจรโดยเฉพาะ ซึ่งตำรวจจราจร มีอำนาจสั่งให้ผู้ขับขี่หยุดรถเพื่อตรวจสอบ ว่ากล่าวตักเตือน หรือออกใบสั่งได้ เป็นอำนาจตามพระราชบัญญัติจราจรทางบก พ.ศ.๒๕๒๒ และที่แก้ไขเพิ่มเติม ตามมาตรา ๑๔๒ “หัวหน้าเจ้าพนักงานจราจร หรือเจ้าพนักงานจราจร มีอำนาจสั่งให้ผู้ขับขี่หยุดรถในเมื่อ (๑) รถนั้นมีสภาพไม่ถูกต้องตามที่บัญญัติไว้ในมาตรา ๖” และ “(๒) เห็นว่าผู้ขับขี่หรือบุคคลใดในรถนั้นได้ฝ่าฝืนหรือไม่ปฏิบัติตามบทบัญญัติแห่งพระราชบัญญัตินี้หรือกฎหมายอันเกี่ยวกับรถนั้น ๆ”^๗ ซึ่งตามมาตรา ๖ “ห้ามมิให้ผู้ใดนำรถที่มีสภาพไม่มั่นคงแข็งแรง หรืออาจเกิดอันตราย หรืออาจทำให้เสื่อมเสียสุขภาพอนามัยแก่ผู้ใช้ คนโดยสาร หรือประชาชน มาใช้ในทางเดินรถ” และวรรคสอง “รถที่ใช้ในทางเดินรถ ผู้ขับขี่ต้องจัดให้มีเครื่องยนต์ เครื่องอุปกรณ์และหรือส่วนควบที่ครบถ้วนตามกฎหมายว่าด้วยรถยนต์ กฎหมายว่าด้วยการขนส่ง กฎหมายว่าด้วยล้อเลื่อน กฎหมายว่าด้วยรถลาก หรือกฎหมายว่าด้วยรถจ้าง และใช้การได้ดี”^๘ ดังนั้น หากตำรวจจราจรพบเห็นรถที่มีสภาพไม่ถูกต้องตามที่บัญญัติไว้ในมาตรา ๖ หรือเห็นว่าผู้ขับขี่หรือบุคคลใดในรถได้ฝ่าฝืนหรือไม่ปฏิบัติตามกฎหมายว่าด้วยจราจรทางบกและความผิดอื่นที่เกี่ยวข้องกับรถหรือการใช้ทาง ตำรวจจราจรที่พบเห็นก็มีอำนาจสั่งให้ผู้ขับขี่หยุดรถเพื่อตรวจสอบได้

๕.๓ อำนาจในการตั้งด่านตรวจ จุดตรวจ จุดสกัด บนทางหลวง มีประชาชนส่วนหนึ่งสงสัยว่า ตำรวจจราจรมีอำนาจตั้งด่านตรวจ จุดตรวจ จุดสกัด บนทางหลวงหรือไม่ และการตั้งด่านตรวจ จุดตรวจ หรือจุดสกัด บนทางหลวงของตำรวจจราจรนั้น จะต้องขออนุญาตผู้อำนวยการทางหลวงก่อนหรือไม่ และมองว่าหากตำรวจจราจรไม่ดำเนินการขออนุญาตผู้อำนวยการทางหลวงก่อนจะเป็นการตั้งจุดตรวจโดยมิชอบมีความผิดตามพระราชบัญญัติทางหลวง พ.ศ.๒๕๓๕ นั้น ซึ่งตามมาตรา ๓๘ แห่งพระราชบัญญัติทางหลวง พ.ศ.๒๕๓๕ กำหนดไว้ว่า “ห้ามมิให้ผู้ใดติดตั้งแขวน วาง หรือกองสิ่งใดในเขตทางหลวง ในลักษณะที่เป็นการกีดขวาง หรืออาจเป็นอันตรายแก่ยานพาหนะ หรือในลักษณะที่จะทำให้เกิดความเสียหายแก่ทางหลวง หรือความไม่สะดวกแก่งานทาง เว้นแต่ได้รับอนุญาตเป็นหนังสือจากผู้อำนวยการทางหลวง หรือผู้ซึ่งได้รับมอบหมายจากผู้อำนวยการทางหลวง...”^๙ ดังนั้น หากบุคคลใดจะติดตั้งแขวน วาง หรือกองสิ่งใดในเขตทางหลวง จะต้องได้รับอนุญาตเป็นหนังสือจากผู้อำนวยการทางหลวง หรือผู้ซึ่งได้รับมอบหมายจากผู้อำนวยการทางหลวงก่อน มิเช่นนั้น จะมีความผิดต้องรับโทษตามกฎหมาย

ในเรื่องนี้ กรมตำรวจ เคยมีหนังสือ ที่ มท ๐๖๐๓.๓/๔๘๐๒ ลงวันที่ ๘ กรกฎาคม ๒๕๒๙ ถึงสำนักงานคณะกรรมการกฤษฎีกา สอบถามว่าการที่เจ้าพนักงานตำรวจปฏิบัติหน้าที่ในการตั้งด่านตรวจ

^๗ ดูพระราชบัญญัติจราจรทางบก พ.ศ.๒๕๒๒ มาตรา ๑๔๒

^๘ ดูพระราชบัญญัติจราจรทางบก พ.ศ.๒๕๒๒ มาตรา ๖

^๙ ดูพระราชบัญญัติทางหลวง พ.ศ.๒๕๓๕ มาตรา ๓๘

จุดตรวจ หรือจุดสกัด เกี่ยวกับการตรวจค้นและจับกุมหรือปราบปรามผู้กระทำความผิดกฎหมายซึ่งมีอำนาจและหน้าที่ตามประมวลกฎหมายวิธีพิจารณาความอาญา ตามมาตรา ๒ (๑๖) แต่กฎหมายทางหลวงในขณะนั้น ห้ามมิให้ผู้ใดวาง หรือกองสิ่งใด หรือกระทำการปิดกั้นบนทางหลวง ผู้ฝ่าฝืนจะต้องมีความผิดและรับโทษตามกฎหมายที่กำหนดไว้ จึงมีปัญหาว่า การปฏิบัติหน้าที่ของเจ้าหน้าที่ตำรวจบนทางหลวงดังกล่าวจะต้องขออนุญาตผู้อำนวยการทางหลวงด้วยหรือไม่

คณะกรรมการกฤษฎีกา มีบันทึกเรื่องเสร็จที่ ๓๖๒/๒๕๒๙ เรื่อง การตั้งจุดตรวจและจุดสกัดของเจ้าพนักงานตำรวจ เพื่อตรวจค้นจับกุมผู้กระทำความผิดกฎหมายบนทางหลวง (ตีความประกาศของคณะปฏิวัติฉบับที่ ๒๙๕ ลงวันที่ ๒๘ พฤศจิกายน ๒๕๑๕ ข้อ ๓๔ และข้อ ๓๕) ปัญหาว่าการที่เจ้าพนักงานตำรวจได้ออกไปปฏิบัติหน้าที่ตามประมวลกฎหมายวิธีพิจารณาความอาญา โดยการตั้งจุดตรวจและจุดสกัดบนทางหลวงจะต้องขออนุญาตจากผู้อำนวยการทางหลวงด้วยหรือไม่นั้น เห็นว่า “ในเบื้องต้นพึงเข้าใจเสียก่อนว่ากฎหมายแต่ละฉบับย่อมมีความมุ่งหมายที่จะให้เจ้าหน้าที่ของรัฐมีอำนาจหน้าที่ดำเนินการให้สำเร็จตามเจตนารมณ์ของกฎหมายนั้น ๆ ด้วยกันทุกฉบับ อีกทั้งในระบบบริหารราชการแผ่นดิน เจ้าหน้าที่ของรัฐแต่ละหน่วยงานต่างก็มีหน้าที่ดำเนินการต่าง ๆ แขนงรัฐด้วยกันทั้งสิ้น ฉะนั้น อำนาจหน้าที่ของเจ้าหน้าที่ของรัฐในการปฏิบัติการตามกฎหมายต่าง ๆ ย่อมต้องถือว่ามีความสัมพันธ์สอดคล้องกัน โดยไม่อาจนำบทบัญญัติที่ห้ามบุคคลทั่วไปดำเนินการสิ่งใดในกฎหมายฉบับหนึ่งมาตีความให้เป็นผลลบล้างอำนาจหน้าที่และความรับผิดชอบของเจ้าหน้าที่ของรัฐในกฎหมายอีกฉบับหนึ่งได้เพราะมิฉะนั้นแล้วจะเป็นเหตุทำให้การปฏิบัติหน้าที่ของเจ้าหน้าที่ของรัฐตามบทบัญญัติของกฎหมายไม่อาจกระทำได้ตามเจตนารมณ์ของกฎหมายนั้น ๆ ทั้งนี้ เว้นแต่จะมีบทบัญญัติที่ชัดเจนว่าการใช้อำนาจหน้าที่ของเจ้าหน้าที่ตามกฎหมายฉบับอื่นต้องอยู่ภายใต้บทบัญญัติของกฎหมายอีกฉบับหนึ่ง หรือสามารถตีความได้แน่ชัดว่ากฎหมายมีเจตนารมณ์เช่นนั้น โดยเหตุนี้เมื่อปรากฏว่าประกาศของคณะปฏิวัติฉบับที่ ๒๙๕ฯ บัญญัติไว้แต่เพียงว่าการใดบ้างที่จะกระทำได้หรือกระทำมิได้หรือจะต้องขออนุญาตจากเจ้าหน้าที่ผู้รับผิดชอบก่อน โดยไม่มีบทบัญญัติใดที่ระบุจำกัดอำนาจหน้าที่ของเจ้าหน้าที่ของรัฐในเรื่องการปฏิบัติหน้าที่ปราบปรามผู้กระทำความผิดไว้โดยเฉพาะว่าจะต้องปฏิบัติเช่นนั้นด้วย กรณีย่อมต้องถือว่า บทบัญญัติที่ห้ามการดำเนินการสิ่งใดบนทางหลวงตามประกาศของคณะปฏิวัติฉบับนี้ประสงค์จะห้ามเฉพาะการกระทำของบุคคลทั่วไป โดยไม่ได้บังคับถึงการปฏิบัติการของเจ้าหน้าที่ของรัฐตามอำนาจหน้าที่ที่กฎหมายบัญญัติไว้โดยเฉพาะด้วย ฉะนั้น การที่เจ้าพนักงานตำรวจจะจัดตั้งจุดตรวจหรือจุดสกัดบนทางหลวง เพื่อดำเนินการจับกุมหรือตรวจค้นผู้กระทำความผิดอันเป็นการปฏิบัติการให้เป็นไปตามประมวลกฎหมายวิธีพิจารณาความอาญา เจ้าพนักงานตำรวจจึงมีอำนาจกระทำได้โดยไม่ต้องห้ามตามข้อ ๓๔ และข้อ ๓๕ แห่งประกาศของคณะปฏิวัติฉบับที่ ๒๙๕ฯ และเมื่อการดำเนินการดังกล่าวไม่ต้องห้ามตามบทบัญญัติเช่นนั้นแล้ว ก็ไม่จำเป็นที่จะต้องขออนุญาตจากผู้อำนวยการทางหลวงเสียก่อนที่จะดำเนินการแต่อย่างใด”^{๑๐} เจ้าพนักงานจราจรจึงมีอำนาจในการตั้งด่านตรวจ จุดตรวจ จุดสกัด บนทางหลวงได้ โดยไม่ต้องขออนุญาตผู้อำนวยการทางหลวงก่อน

๕.๔ อำนาจในการตรวจค้นตัวบุคคลในที่สาธารณะ

๕.๔.๑ อำนาจในการตรวจค้นตัวบุคคลในที่สาธารณะ ตามประมวลกฎหมายวิธีพิจารณาความอาญามาตรา ๙๓ กฎหมายกำหนดหลักการค้นบุคคลไว้ว่า “ห้ามมิให้ทำการค้นบุคคลใดในที่สาธารณะสถาน

^{๑๐} ดูบันทึกคณะกรรมการกฤษฎีกา เรื่องเสร็จที่ ๓๖๒/๒๕๒๙ เรื่อง การตั้งจุดตรวจและจุดสกัดของเจ้าพนักงานตำรวจ เพื่อตรวจค้นจับกุมผู้กระทำความผิดกฎหมายบนทางหลวง (ตีความประกาศของคณะปฏิวัติฉบับที่ ๒๙๕ ลงวันที่ ๒๘ พฤศจิกายน ๒๕๑๕ ข้อ ๓๔ และข้อ ๓๕)

เว้นแต่พนักงานฝ่ายปกครองหรือตำรวจเป็นผู้ค้น ในเมื่อมีเหตุอันควรสงสัยว่าบุคคลนั้นมีสิ่งของในความครอบครอง เพื่อจะใช้ในการกระทำความผิด หรือซึ่งได้มาโดยการกระทำความผิด หรือซึ่งมีไว้เป็นความผิด”^{๑๑} ซึ่งสามารถค้นได้ โดยไม่ต้องมีหมายค้น เกี่ยวกับที่สาธารณสถานนั้น มีกฎหมายที่เกี่ยวข้องคือ ประมวลกฎหมายอาญามาตรา ๑ (๓) “สาธารณสถาน” หมายความว่า “สถานที่ใดๆ ซึ่งประชาชนมีความชอบธรรมที่จะเข้าไปได้”^{๑๒} คำว่าสถานที่ใดๆ นั้น จะเป็นที่มีสิ่งปลูกสร้างหรือที่ว่างเปล่า และจะมีขอบเขตหรือไม่ก็ได้ แม้ว่าการเข้าไบนั้นจะต้องเสียค่าธรรมเนียม ในการเข้าชม หรือเปิดให้เข้าไปได้เพียงชั่วคราว หากเป็นสถานที่ที่ประชาชนมีความชอบธรรมที่จะเข้าไปได้ก็ถือว่าเป็นที่สาธารณสถาน เช่น สวนสาธารณะ ชายหาด โรงภาพยนตร์ ร้านค้า ร้านอาหาร หรือสถานที่ราชการ ในขณะที่เปิดทำการ เป็นต้น ตัวอย่างคำพิพากษาที่วินิจฉัยว่าเป็นที่สาธารณสถาน เช่น “ร้านก๋วยเตี๋ยวของจำเลย ซึ่งมีลูกค้ากำลังนั่งรับประทานก๋วยเตี๋ยวยู่ที่ร้านของจำเลย ดังนี้ ร้านก๋วยเตี๋ยวของจำเลยจึงหาใช่เป็นที่รโหฐานไม่ แต่เป็นที่สาธารณสถาน” (ฎีกาที่ ๓๗๕๑/๒๕๕๑) “แม้ขอยนั้นจะอยู่ในที่ดินของผู้มีชื่อซึ่งแบ่งให้ผู้อื่นเช่าปลูกบ้าน แต่ประชาชนก็ชอบที่จะเข้าออกไปติดต่อกับผู้ที่อยู่ในขอยนั้นได้ ถือได้ว่าจำเลยได้กระทำในที่สาธารณสถาน” (ฎีกาที่ ๑๙๐๘/๒๕๑๘) เป็นต้น และตามมาตรา ๑ (๒) “ทางสาธารณะ” หมายความว่า “ทางบกหรือทางน้ำ สำหรับประชาชนใช้ในการจราจร และให้หมายความรวมถึงทางรถไฟและทางรางที่มีรถเดินสำหรับประชาชน โดยสารด้วย”^{๑๓} จากคำนิยามจะเห็นได้ว่า ทางสาธารณะ ทางหลวงแผ่นดิน ทางหลวงจังหวัด ไม่ว่าจะใช้ในการจราจรระหว่างจังหวัด อำเภอ ตำบล หรือหมู่บ้าน รวมถึงทางของเอกชนที่อุทิศให้เป็นทางสาธารณะแล้ว ย่อมถือว่าเป็นทางสาธารณะทั้งสิ้น พนักงานฝ่ายปกครองหรือตำรวจมีอำนาจค้นบุคคลในทางสาธารณะได้ แต่มีข้อยกเว้นอยู่ว่าหากเป็นทางของเอกชน ซึ่งเจ้าของเขาสงวนสิทธิ์ไว้แม้จะอนุญาตให้ประชาชนเดิน ก็ไม่ใช่ทางสาธารณะ ตัวอย่างคำพิพากษาที่วินิจฉัยว่าเป็นทางสาธารณะ เช่น “ทางเดินระหว่างสวนสำหรับมหาชนใช้เป็นทางสัญจรไปมาได้ทั่วไป ถือเป็นทางสาธารณะ” (ฎีกาที่ ๔๑/๒๕๕๘) “ทางอยู่ในที่ของจำเลยแต่ได้ปล่อยให้ เป็นทางสาธารณะประชาชนทั่วไปสัญจรไปมาได้หลายสิบปีแล้ว จำเลยไม่เคยห้ามเป็นทางหลวง” (ฎีกาที่ ๙๒๖/๒๕๗๔) “การอุทิศที่ดินให้ทางสาธารณะนั้น แม้จะยังมีได้แก่โฉนดที่ดิน และใช้มายังไม่ถึงสิบปี ก็ไม่สำคัญต้องถือว่าเป็นทางสาธารณะ” (ฎีกาที่ ๗๖๕/๒๕๔๘) เป็นต้น ดังนั้น ตำรวจจราจรซึ่งเป็นพนักงานฝ่ายปกครองหรือตำรวจ จึงมีอำนาจที่จะค้นบุคคลในทางสาธารณะหรือที่สาธารณสถานได้ ตามประมวลกฎหมายวิธีพิจารณาความอาญา มาตรา ๙๓ แต่ต้องไม่ลืมว่าโดยหลักกฎหมายแล้ว “ห้ามการค้นบุคคลในที่สาธารณะสถาน” การที่ตำรวจจราจร จะมีอำนาจค้นบุคคลในทางสาธารณะหรือที่สาธารณสถานได้นั้น จะต้องเข้าข้อยกเว้นของกฎหมายในกรณีใด กรณีหนึ่งเท่านั้น คือ

- มีเหตุอันควรสงสัยว่าบุคคลนั้นมีสิ่งของในความครอบครองเพื่อจะใช้ในการกระทำความผิด เช่น พกพาอาวุธไปเพื่อฆ่าคน เป็นต้น
- มีเหตุอันควรสงสัยว่าบุคคลนั้นได้สิ่งของมาโดยการกระทำความผิด เช่น สงสัยว่ามีสร้อยคอทองคำที่คนร้ายวิ่งราวซุกซ่อนอยู่ในตัว เป็นต้น
- มีเหตุอันควรสงสัยว่าบุคคลนั้นมีสิ่งของซึ่งมีไว้เป็นความผิด เช่น สงสัยว่ามีเฮโรอีน ยาบ้า หรืออาวุธปืนไม่มีทะเบียนซุกซ่อนอยู่ในตัว เป็นต้น

^{๑๑} ดูประมวลกฎหมายวิธีพิจารณาความอาญามาตรา ๙๓

^{๑๒} ดูประมวลกฎหมายอาญามาตรา ๑ (๓)

^{๑๓} ดูประมวลกฎหมายอาญามาตรา ๑ (๒)

ทุกครั้งที่ต้องตรวจจรรยาจะค้นบุคคลใด จะต้องระบุให้ได้ว่าบุคคลนั้นมีเหตุอันควรต้องสงสัยในเรื่องใด จะค้นตัวบุคคลนั้นด้วยเหตุใด มิใช่จะค้นบุคคลใดก็ได้ตามอำเภอใจโดยไม่มีเหตุผลตามกฎหมาย นอกจากนี้ เจ้าพนักงานจรรยาผู้ค้นจะต้องปฏิบัติตามหลักการค้นตามประมวลกฎหมายวิธีพิจารณาความอาญาด้วย เช่น ก่อนลงมือค้นจะต้องแสดงตัวและความบริสุทธิ์ใจต่อผู้ถูกค้นเสียก่อนและต้องทำการค้นโดยสุภาพ หากเป็นการค้นผู้หญิงต้องให้หญิงอื่นเป็นผู้ค้น และถ้าเป็นไปได้ควรมีพยานในการค้นด้วย หากมีสิ่งของที่ยึดได้จากการค้นให้บรรจุหีบห่อตราไว้หรือทำเครื่องหมายไว้เป็นสำคัญ และเมื่อเสร็จสิ้นการค้น หากต้องยึดสิ่งของที่ได้จากการค้นต้องทำบันทึกการค้นและบัญชีสิ่งของไว้อ่านให้ผู้ถูกค้นฟังและให้ผู้ถูกค้นลงลายมือชื่อรับรองไว้ (รวมทั้งพยาน ถ้ามี) และรับนำบันทึก บัญชี และสิ่งของ ส่งพนักงานสอบสวน ถ้าเป็นไปได้ควรทำบันทึกการค้นไว้ทุกครั้งและให้ผู้ถูกค้นลงลายมือชื่อไว้ด้วย แม้ว่าค้นแล้วไม่พบสิ่งของตามที่สงสัยก็ตามเพื่อเป็นหลักฐานในการปฏิบัติหน้าที่หากมีการร้องเรียนหรือกล่าวหา เป็นต้น หากต้องจับผู้ถูกค้นให้ดำเนินการตามวิธีการจับตามประมวลกฎหมายวิธีพิจารณาความอาญาด้วยเช่นกัน

๕.๔.๒ อำนาจในการค้นยานพาหนะ แยกได้เป็น ๒ กรณี คือ

๑) หากเป็นยานพาหนะที่ผู้ครอบครองมีเจตนาใช้เป็นที่พักอาศัย จะถือว่าเป็นที่รโหฐาน ซึ่งตามประมวลกฎหมายวิธีพิจารณาความอาญามาตรา ๒ (๑๓) “ที่รโหฐาน” หมายความว่า “ที่ต่างๆ ซึ่งมิใช่สาธารณสถานดังบัญญัติในกฎหมายลักษณะอาญา”^{๑๔} ดังนั้น หากตำรวจจรรยาจะค้นต้องดำเนินการตามหลักการค้นในที่รโหฐานตามประมวลกฎหมายวิธีพิจารณาความอาญา ไม่สามารถใช้หลักการค้นบุคคลในที่สาธารณสถานได้

๒) หากเป็นยานพาหนะที่ผู้ครอบครองใช้ตามปกติและใช้ในทางสาธารณะหรือที่สาธารณะ ตำรวจจรรยาสามารถค้นได้เสมือนหนึ่งเป็นสิ่งของติดตัวของผู้ถูกค้น ซึ่งศาลฎีกาได้วางหลักไว้ว่า “รถยนต์เป็นยานพาหนะที่เคลื่อนที่ได้ เป็นเพียงที่เฉพาะบุคคลยังไม่ถือว่าเป็นที่รโหฐาน ตำรวจย่อมมีอำนาจตรวจค้นรถยนต์ในที่สาธารณสถานได้” (ฎีกาที่ ๒๒๘๑/๒๕๓๔) โดยใช้หลักเดียวกันกับการค้นบุคคลในที่สาธารณะ

ในการตั้งด่านตรวจ จุดตรวจ หรือจุดสกัดนั้น กฎหมายไม่ได้ให้อำนาจตำรวจจรรยาที่จะตรวจค้นตัวบุคคลรวมถึงยานพาหนะได้ในทุกกรณี เป็นไปตามหลัก “ห้ามการค้นบุคคลในที่สาธารณะสถาน” จะทำการตรวจค้นได้เฉพาะในกรณีที่มีเหตุอันควรสงสัยตามกฎหมายเท่านั้น ซึ่งถือเป็นข้อยกเว้น มิใช่อำนาจปกติโดยทั่วไป ซึ่ง “เหตุอันควรสงสัย” (Probable cause) ตามกฎหมาย เป็นการสงสัยว่าบุคคลนั้นมีสิ่งของในความครอบครองเพื่อจะใช้ในการกระทำความผิด หรือมีเหตุอันควรสงสัยว่าบุคคลนั้นได้สิ่งของมาโดยการกระทำความผิด หรือมีเหตุอันควรสงสัยว่าบุคคลนั้นมีสิ่งของซึ่งมีไว้เป็นความผิด ตามที่ได้กล่าวมาแล้ว ในความหมายของตำรวจก็คือ บุคคลนั้นจะต้องมีอาการพิรุธน่าสงสัย ซึ่งอย่างไรเป็น “เหตุอันควรสงสัย” หรือ “อาการพิรุธน่าสงสัย” ไม่มีหลักเกณฑ์ที่แน่นอนขึ้นอยู่กับดุลพินิจและประสบการณ์ของตำรวจจรรยาแต่ละนาย เช่น มีอาการลุกลุกกลนหน้าซีด เหงื่อออก เสียงสั่น (ฎีกาที่ ๖๘๐๔/๒๕๕๓) แสดงอาการตกใจ (ฎีกาที่ ๕๘๓/๒๕๕๓) พยายามจะวิ่งหลบหนี (ฎีกาที่ ๖๔๗๕/๒๕๕๓) เป็นต้น ตำรวจจรรยาต้องใช้ดุลพินิจด้วยความรอบคอบ ซอบธรรม และให้กระหนาบกระเทือนต่อสิทธิเสรีภาพของประชาชนให้น้อยที่สุด มิเช่นนั้น อาจเป็นความผิดต่อเสรีภาพหรือปฏิบัติหน้าที่โดยมิชอบได้ ต้องมีเหตุอันควรสงสัยจริงๆ มิใช่เป็นการคิดไปเอง มิเช่นนั้นแล้ว ผู้ถูกค้นมีสิทธิโต้แย้ง

^{๑๔} ดูประมวลกฎหมายวิธีพิจารณาความอาญามาตรา ๒ (๑๓)

และตอบโต้เพื่อป้องกันสิทธิของตน ตลอดจนเพิกเฉยไม่ปฏิบัติตามคำสั่งของตำรวจจราจรได้ ตัวอย่างของการค้นบุคคลโดยไม่มีเหตุอันควรสงสัยตามกฎหมาย “บริเวณที่เกิดเหตุอยู่บนถนนสุททาวาสไม่ใช่หลังซอยโรงถ่านตามที่สืบตำรวจโท ก. และสืบตำรวจตรี พ. อ้างว่ามีอาชญากรรมเกิดขึ้นประจำแต่อย่างไร และจำเลยไม่มีท่าทางเป็นพิรุณเพียงแต่นั่งโทรศัพท์อยู่เท่านั้น การที่ สืบตำรวจโท ก. และสืบตำรวจตรี พ. อ้างว่าเกิดความสงสัยในตัวจำเลยจึงขอตรวจค้นโดยไม่มีเหตุผลสนับสนุนว่าเพราะเหตุใดจึงเกิดความสงสัยในตัวจำเลย จึงเป็นข้อสงสัยที่อยู่บนพื้นฐานของความรู้สึกเพียงอย่างเดียว ถือไม่ได้ว่ามีเหตุอันควรสงสัยตามประมวลกฎหมายวิธีพิจารณาความอาญา มาตรา ๘๓ ที่จะทำให้การตรวจค้นได้ การตรวจค้นตัวจำเลยจึงไม่ชอบด้วยกฎหมาย จำเลยซึ่งถูกกระทำโดยไม่ชอบด้วยกฎหมาย จึงมีสิทธิโต้แย้งและตอบโต้เพื่อป้องกันสิทธิของตน ตลอดจนเพิกเฉยไม่ปฏิบัติตามคำสั่งใดๆ อันสืบเนื่องจากการปฏิบัติที่ไม่ชอบดังกล่าวได้ ไม่ถือว่าเป็นการต่อสู้ขัดขวางเจ้าพนักงาน การกระทำของจำเลยจึงไม่เป็นความผิดตามที่โจทก์ฟ้อง” (ฎีกาที่ ๘๗๒๒/๒๕๕๕) ดังนั้น “เหตุอันควรสงสัย” หรือ “อาการพิรุณน่าสงสัย” จะต้องเป็นไปตามที่กฎหมายให้อำนาจไว้เท่านั้น

๕.๕ การจับโดยไม่ต้องมีหมายจับ ตามประมวลกฎหมายวิธีพิจารณาความอาญา มาตรา ๗๘ “เจ้าพนักงานฝ่ายปกครองหรือตำรวจจะจับผู้ใดโดยไม่มีหมายจับหรือคำสั่งของศาลนั้นไม่ได้ เว้นแต่

- (๑) บุคคลนั้นได้กระทำความผิดซึ่งหน้าดังได้บัญญัติไว้ในมาตรา ๘๐
- (๒) เมื่อพบบุคคลโดยพฤติการณ์อันควรสงสัยว่าผู้นั้นน่าจะก่อเหตุร้ายให้เกิดภัยอันตรายแก่บุคคลหรือทรัพย์สินของผู้อื่น โดยมีเครื่องมือ อาวุธ หรือวัตถุอย่างอื่น อันสามารถอาจใช้ในการกระทำความผิด
- (๓) เมื่อมีเหตุที่จะออกหมายจับบุคคลนั้นตามมาตรา ๖๖ (๒) แต่มีความจำเป็นเร่งด่วนที่ไม่อาจขอให้ศาลออกหมายจับบุคคลนั้นได้
- (๔) เป็นการจับผู้ต้องหาหรือจำเลยที่หนีหรือจะหลบหนีในระหว่างถูกปล่อยชั่วคราวตามมาตรา ๑๑๗”^{๑๕}

แม้ว่าการตั้งด่านตรวจ จุดตรวจ หรือจุดสกัด ของตำรวจจราจร จะมีวัตถุประสงค์เพื่อกวดขันวินัยจราจรเป็นหลักก็ตาม แต่หากพบว่าผู้ขับขี่หรือบุคคลในรถมีการกระทำความผิดซึ่งหน้าหรือมีเหตุอื่นที่จะจับบุคคลนั้นได้โดยไม่ต้องมีหมายจับตามประมวลกฎหมายวิธีพิจารณาความอาญา มาตรา ๗๘ ตำรวจจราจรก็มีอำนาจจับบุคคลนั้นได้ และแม้ว่าตามพระราชบัญญัติจราจรทางบก พ.ศ. ๒๕๒๒ มาตรา ๑๔๐ วรรคหนึ่งจะบัญญัติให้เจ้าพนักงานจราจรที่พบว่าผู้ขับขี่ผู้ใด ผ่าฝืนหรือไม่ปฏิบัติตามบทบัญญัติแห่งพระราชบัญญัติจราจรทางบกหรือตามกฎหมายอื่นอันเกี่ยวกับรถหรือการใช้ทาง ที่เป็นความผิดที่มีโทษปรับสถานเดียวหรือมีโทษจำคุกไม่เกินหนึ่งเดือนและมีโทษปรับ เจ้าพนักงานจราจรจะว่ากล่าวตักเตือนหรือออกไปสั่งให้ผู้ขับขี่ผู้นั้นชำระค่าปรับตามที่เปรียบเทียบก็ได้^{๑๖} แต่ก็ไม่ได้หมายความว่าเจ้าพนักงานจราจรจะมีเพียงอำนาจว่ากล่าวตักเตือนหรือออกไปสั่งเท่านั้น ไม่มีอำนาจในการจับกุมตามกฎหมาย หากเจ้าพนักงานจราจรพบว่าผู้ขับขี่หรือบุคคลใดในรถได้ฝ่าฝืนหรือไม่ปฏิบัติตามกฎหมายว่าด้วยจราจรทางบกและความผิดอื่นที่เกี่ยวกับรถหรือการใช้ทางอันเป็นความผิดซึ่งหน้า ย่อมมีอำนาจจับกุมบุคคลดังกล่าวได้โดยไม่ต้องมีหมายจับตามประมวลกฎหมายวิธีพิจารณาความอาญา มาตรา ๗๘ (๑) (ฎีกาที่ ๓๑๗๖/๒๕๖๖)

^{๑๕} ดูประมวลกฎหมายวิธีพิจารณาความอาญา มาตรา ๗๘

^{๑๖} ดูพระราชบัญญัติจราจรทางบก พ.ศ. ๒๕๒๒ มาตรา ๑๔๐

๕.๖ หน้าที่ของผู้ขับขี่ ตามพระราชบัญญัติจราจรทางบก พ.ศ.๒๕๒๒ มาตรา ๒๑ “ผู้ขับขี่ต้องปฏิบัติให้ถูกต้องตามสัญญาณจราจรและเครื่องหมายจราจรที่ได้ติดตั้งไว้หรือทำให้ปรากฏในทาง หรือที่เจ้าพนักงานจราจรแสดงให้ทราบ”^{๑๗} ซึ่งการตั้งด่านตรวจ หรือจุดตรวจ จะต้องมีการจราจร “หยุดตรวจ” เป็นป้ายจราจรประเภทบังคับ มีความหมายว่า “ให้ผู้ขับขี่รถหยุดรถที่ป้ายนี้ เพื่อให้เจ้าหน้าที่ตรวจและให้เคลื่อนรถต่อไปได้เมื่อได้รับอนุญาตจากเจ้าหน้าที่ผู้ตรวจแล้วเท่านั้น”^{๑๘}



ภาพป้ายหยุดตรวจ (บ.๓๑)

ดังนั้น ผู้ขับขี่รถทุกชนิดจึงมีหน้าที่หยุดรถที่ป้ายนี้ เพื่อให้เจ้าหน้าที่ตรวจและเคลื่อนรถต่อไปได้เมื่อได้รับอนุญาตจากเจ้าหน้าที่ผู้ตรวจแล้ว หากฝ่าฝืนจะมีความผิดและต้องรับโทษตามพระราชบัญญัติจราจรทางบก พ.ศ.๒๕๒๒

๖. การตั้งจุดตรวจกวดขันวินัยจราจร

๖.๑ การกำหนดแผนการตั้งจุดตรวจ ในปัจจุบันการตั้งจุดตรวจเพื่อบังคับใช้กฎหมายว่าด้วยจราจรทางบกและความผิดอื่นที่เกี่ยวกับรถหรือการใช้ทางของตำรวจจราจรไม่ว่าจะเป็นประเภทใด สำนักงานตำรวจแห่งชาติกำหนดให้ดำเนินการ ดังนี้^{๑๙}

๖.๑.๑ การตั้งจุดตรวจแต่ละประเภทต้องจัดทำแผนการตั้งจุดตรวจที่ชัดเจน ให้ปรากฏรายละเอียดเกี่ยวกับสถานที่ตั้งจุดตรวจ ช่วงเวลาปฏิบัติ กำลังพล หัวหน้าจุดตรวจ และผู้ควบคุมการปฏิบัติ โดยการออกแผนการตั้งจุดตรวจทุก ๗ วัน ๑๕ วัน หรือ ๑ เดือน

๖.๑.๒ การกำหนดสถานที่ตั้งจุดตรวจทุกประเภท ควรพิจารณาจากบริเวณที่มีปัจจัยเสี่ยงในการเกิดอุบัติเหตุ หรือมีสถิติการเกิดอุบัติเหตุบ่อยครั้ง หรือเป็นบริเวณที่มีการฝ่าฝืนกฎหมายของผู้ใช้รถใช้ถนนเป็นจำนวนมาก ต้องคำนึงถึงสภาพการจราจร วัตถุประสงค์ของจุดตรวจ และความปลอดภัยของผู้ใช้รถใช้ถนนและเจ้าหน้าที่ตำรวจเป็นสำคัญ โดยจะต้องเป็นสถานที่เปิดเผยเพื่อป้องกันความเคลือบแคลงสงสัยจะประชาชน

๖.๑.๓ ให้สถานีตำรวจหรือหน่วยปฏิบัติกำหนดจุดตรวจในพื้นที่รับผิดชอบโดยให้ประสานการปฏิบัติกับหน่วยที่เกี่ยวข้องและหน่วยที่มีพื้นที่รับผิดชอบติดต่อกัน เพื่อจัดทำแผน การตั้งจุดตรวจและเสนอไปยังผู้บังคับการตำรวจภูธรจังหวัด เพื่อให้ผู้บังคับการเป็นผู้พิจารณาอนุมัติ

๖.๑.๔ การจัดทำแผนการตั้งจุดตรวจ ให้สถานีตำรวจหรือหน่วยปฏิบัติบันทึกข้อมูลรายละเอียดลงในระบบแอปพลิเคชัน TPCC (Traffic Police Checkpoint Control) ผ่านช่องทาง

^{๑๗} ดูพระราชบัญญัติจราจรทางบก พ.ศ.๒๕๒๒ มาตรา ๒๑

^{๑๘} ดูกฎกระทรวง กำหนดการจัดทำ ปัก ติดตั้งป้ายจราจร เครื่องหมายจราจร หรือสัญญาณจราจร สำหรับการจราจรบนทางหลวง พ.ศ.๒๕๖๓

^{๑๙} ดูหนังสือ สำนักงานตำรวจแห่งชาติ ที่ ๐๐๐๗.๓๔/๖๕๑ ลงวันที่ ๓ มีนาคม พ.ศ.๒๕๖๔ เรื่อง มาตรการปฏิบัติเกี่ยวกับการตั้งจุดตรวจเพื่อบังคับใช้กฎหมายว่าด้วยจราจรทางบกและความผิดอื่นที่เกี่ยวกับรถหรือการใช้ทาง

<http://tpcc.police.go.th> แล้วพิมพ์แผนการตั้งจุดตรวจจากระบบเสนอผู้บังคับการเพื่ออนุมัติ หากผู้บังคับการไม่อนุมัติแผนการตั้งจุดตรวจให้สถานีตำรวจหรือหน่วยปฏิบัติดำเนินการแก้ไขข้อมูลรายละเอียดในระบบดังกล่าว แล้วเสนอผู้บังคับการเพื่ออนุมัติใหม่

๖.๑.๕ กรณีมีเหตุจำเป็นต้องปรับย้ายสถานที่ตั้งจุดตรวจ ให้สถานีตำรวจหรือหน่วยปฏิบัติจัดทำแผนการตั้งจุดตรวจเสนอผู้บังคับการเพื่ออนุมัติก่อน โดยให้บันทึกเหตุผลความจำเป็นไว้ในระบบแอปพลิเคชัน TPCC (Traffic Police Checkpoint Control) ให้เรียบร้อย

๖.๒ การปฏิบัติ

๖.๒.๑ ก่อนการตั้งจุดตรวจ ให้หัวหน้าจุดตรวจแจ้งข้อมูลให้ศูนย์วิทยุระดับสถานีตำรวจ และกองบังคับการทราบทุกครั้ง โดยให้ปรากฏยศ ชื่อ สกุล ตำแหน่งของหัวหน้าจุดตรวจ จำนวนเจ้าหน้าที่ สถานที่ตั้งจุดตรวจ ระยะเวลาในการตั้งจุดตรวจ เมื่อเสร็จสิ้นการปฏิบัติให้แจ้งผลการปฏิบัติให้ศูนย์วิทยุข้างต้น ทราบทันที และให้บันทึกผลการปฏิบัติลงในระบบแอปพลิเคชัน TPCC (Traffic Police Checkpoint Control) ให้รายงานผลการปฏิบัติเป็นลายลักษณ์อักษรเสนอหัวหน้าสถานีตำรวจหรือหัวหน้าหน่วยงานภายในวันถัดไป การรายงานจะต้องมีข้อมูลผลการจับกุม จำนวนรถที่เรียกตรวจ ปัญหาหรือเหตุขัดข้องในการปฏิบัติ

๖.๒.๒ จุดตรวจ ต้องมีแผงกั้นที่มีเครื่องหมายจราจรประเภทป้าย “หยุดตรวจ” โดยให้เป็นไปตามมาตรฐานที่จุดตรวจจะต้องมีในการติดตั้งป้ายและเครื่องหมายจราจร สำหรับในเวลากลางคืนจะต้องมีแสงไฟส่องสว่างให้มองเห็นป้าย “หยุดตรวจ” ได้อย่างชัดเจนในระยะไม่น้อยกว่า ๑๕๐ เมตร และให้มีแผ่นป้ายแสดงยศ ชื่อ สกุล และตำแหน่งของหัวหน้าจุดตรวจดังกล่าว นอกจากนี้ให้มีแผ่นป้ายแสดงข้อความว่า “หากพบเจ้าหน้าที่ทุจริตหรือประพฤติมิชอบให้แจ้งผู้บังคับการ (หมายเลขโทรศัพท์เคลื่อนที่ของผู้บังคับการหรือผู้บังคับการมอบหมาย) หรือแจ้งร้องเรียนการปฏิบัติหน้าที่ทางสายด่วนหมายเลข ๑๕๙๙” ทั้งนี้ ป้ายแสดงข้อความดังกล่าวต้องแสดงให้เห็นได้อย่างชัดเจนในระยะไม่น้อยกว่า ๑๕ เมตร

๖.๒.๓ การปฏิบัติหน้าที่ ณ จุดตรวจ ต้องมีนายตำรวจระดับสัญญาบัตรยศตั้งแต่ ร้อยตำรวจตรีขึ้นไปเป็นหัวหน้าจุดตรวจ และตำรวจที่ปฏิบัติหน้าที่ต้องแต่งเครื่องแบบทุกนาย และให้ปฏิบัติตามหลักปฏิบัติและยุทธวิธีในการตั้งจุดตรวจ ตามอำนาจหน้าที่ที่กฎหมาย ระเบียบ คำสั่งที่เกี่ยวข้องกำหนดไว้ อย่างเคร่งครัด

๖.๒.๔ ผู้ปฏิบัติหน้าที่ ณ จุดตรวจ ต้องใช้กิริยาวาจาที่สุภาพ มีการกล่าวคำทักทายและคำขอบคุณ หากจำเป็นให้อธิบายอำนาจหน้าที่ วิธีการและขั้นตอนตามหลักกฎหมาย หากผู้ขับขี่หรือบุคคลใดก่อความวุ่นวายหรือไม่ให้ความร่วมมือ เจ้าหน้าที่จะต้องควบคุมอารมณ์และยึดถือการปฏิบัติในกรอบของกฎหมาย

๖.๒.๕ ให้เจ้าพนักงานจราจรที่ปฏิบัติหน้าที่ประจำจุดตรวจบันทึกการปฏิบัติหน้าที่ด้วยกล้องบันทึกภาพเคลื่อนไหวชนิดติดตั้ง หรือติดหมวกนิรภัยของเจ้าพนักงานจราจร หรือกล้องชนิดอื่นที่สามารถบันทึกภาพเคลื่อนไหวได้ตลอดเวลา โดยต้องบันทึกภาพการปฏิบัติได้อย่างต่อเนื่อง เพื่อสามารถใช้เป็นพยานหลักฐานในการดำเนินคดีกับผู้กระทำผิดและประกอบการตรวจสอบข้อเท็จจริงเมื่อมีการร้องเรียน ตลอดจนเป็นหลักประกันให้เกิดความโปร่งใส สามารถตรวจสอบได้ ทั้งนี้ ให้หัวหน้าจุดตรวจเป็นผู้ควบคุมการปฏิบัติ หลังเสร็จสิ้นการปฏิบัติแล้ว ให้หัวหน้าจุดตรวจรวบรวมไฟล์ข้อมูลดังกล่าวเก็บไว้ในฐานข้อมูลของหน่วยงานของตน ตามที่หัวหน้าสถานีตำรวจหรือ หัวหน้าหน่วยงานกำหนด

๖.๒.๖ การตั้งจุดตรวจ หากมีการสนธิกำลังเจ้าหน้าที่จากหน่วยงานอื่น หรือเจ้าหน้าที่อาสาสมัครร่วมปฏิบัติงาน ให้หัวหน้าจุดตรวจชี้แจงผู้ร่วมปฏิบัติให้เข้าใจในอำนาจหน้าที่ การแต่งกายของ

อาสาสมัครต่างๆ ต้องมีสัญลักษณ์หรือเครื่องหมายบอกฝ่ายที่ไม่ทำให้ประชาชนเกิดความสับสน หรือเข้าใจผิด และไม่แต่งกายคล้ายกับเครื่องแบบของตำรวจโดยเด็ดขาด

๖.๒.๗ ให้หัวหน้าสถานีตำรวจหรือหน่วยปฏิบัติ เป็นผู้รับผิดชอบในการจัดเตรียมวัสดุอุปกรณ์ทุกชนิดที่ใช้สำหรับการตั้งจุดตรวจไว้อย่างครบถ้วนและพร้อมใช้งานได้ตลอดเวลา

๖.๒.๘ การปฏิบัติในการตรวจค้น จับกุม ต้องปฏิบัติตามประมวลกฎหมายวิธีพิจารณาความอาญาและประมวลระเบียบการตำรวจเกี่ยวกับคดีว่าด้วยการนั้น โดยเคร่งครัด

๖.๓ มาตรการป้องกันการเรียกรับผลประโยชน์ พฤติกรรมส่อไปในทางทุจริต และการสร้างความเดือดร้อนแก่ประชาชน

๖.๓.๑ การตั้งจุดตรวจจุดสกัดต้องเป็นไปตามหลักปฏิบัติโดยเคร่งครัด เมื่อไม่มีการตั้งจุดตรวจ จุดสกัด ห้ามมิให้เจ้าหน้าที่ตำรวจผู้ใดหยุดรถเพื่อทำการตรวจสอบ เว้นแต่พบความผิดซึ่งหน้าและต้องไม่เป็นไปในลักษณะการข่มขู่อย่างเด็ดขาด

๖.๓.๒ การตั้งจุดตรวจต้องมีแผนการปฏิบัติที่ชัดเจน โดยปรากฏรายละเอียดเกี่ยวกับสถานที่ตั้งจุดตรวจ ช่วงเวลา กำลังพลที่ใช้ และผู้ควบคุมการปฏิบัติ

๖.๓.๓ สถานที่ในการตั้งจุดตรวจ และจุดสกัดให้คำนึงถึงสภาพการจราจร ความปลอดภัยของผู้ใช้รถใช้ถนนและเจ้าหน้าที่ตำรวจเป็นสำคัญ โดยจะต้องเป็นสถานที่เปิดเผยป้องกันความเคลือบแคลงสงสัยจากประชาชน

๖.๓.๔ การจับกุมผู้กระทำความผิดกฎหมายที่เกี่ยวข้องกับการจราจรให้ดำเนินการในกรณีที่เป็นความผิดชัดแจ้ง ก่อให้เกิดปัญหาการจราจร หรือความไม่ปลอดภัยในการใช้รถใช้ถนน โดยต้องไม่ก่อกวนก่อกองหรือหาเหตุในการจับกุม ทั้งนี้ การจับกุมและออกใบสั่งเจ้าพนักงานจราจรต้องดำเนินการให้เสร็จสิ้นโดยเร็ว

๖.๔ กรณีการตั้งจุดตรวจชั้นวินัยจราจรให้ปฏิบัติเพิ่มเติมดังนี้

๖.๔.๑ การออกใบสั่งตามกฎหมายว่าด้วยจราจรทางบก หรือกฎหมายอื่นอันเกี่ยวกับรถหรือการใช้ทาง ให้ถือปฏิบัติตามมาตรา ๑๔๐ แห่งพระราชบัญญัติจราจรทางบก พ.ศ.๒๕๒๒ ก่อนการออกใบสั่งทุกครั้ง ต้องอธิบายข้อกล่าวหา ข้อหา และฐานความผิดให้ผู้ขับขี่หรือผู้กระทำความผิดทราบและเข้าใจข้อกล่าวหาที่ถูกออกใบสั่ง ทั้งนี้ ต้องดำเนินการให้เสร็จสิ้นโดยเร็ว โดยไม่ก่อกวนก่อกองหรือพยายามหาเหตุในการออกใบสั่งกรณีความผิดที่ยังไม่ปรากฏชัดเจน

๖.๔.๒ ให้ผู้ออกใบสั่งหรือผู้ที่ได้รับมอบหมาย บันทึกข้อมูลในระบบบริหารจัดการใบสั่งจราจรของสำนักงานตำรวจแห่งชาติ หรือระบบ PTM (Police Ticket Management) ภายใน ๒ วันนับแต่วันออกใบสั่ง

๗. อุปกรณ์ที่ใช้ในการตั้งจุดตรวจกวดขันวินัยจราจร

๗.๑ กรวยจราจร หรือ Traffic cones เป็นอุปกรณ์พื้นฐานที่งานจราจรควรมีและควรมีไม่ต่ำกว่า ๒๐ กรวย โดยควรตั้งห่างจากจุดตรวจอย่างน้อย ๑๕๐ เมตร ห่างกันเป็นระยะๆ เป็นแนวยาวตามถนนเพื่อใช้เป็นสัญลักษณ์ และสำหรับกั้นช่องทางเดินรถ ให้รถเคลื่อนเข้ามาจุดตรวจได้อย่างปลอดภัยยิ่งขึ้น ทั้งนี้ควรติดเทปสะท้อนแสง ๒ - ๓ แถบบนกรวยจราจร เพื่อให้ผู้ขับขี่เห็นได้ชัดเจนยิ่งขึ้น โดยเฉพาะอย่างยิ่งในเวลากลางคืน



ภาพกรวยจราจร

๗.๒. ป้ายเตือนก่อนถึงจุดตรวจ อาจเป็นป้ายไฟหรือแผงเหล็กกั้นจราจรแบบมีล้อหรือแบบขาตั้ง เป็นอุปกรณ์จราจรสำหรับกั้นรถและติดป้ายเตือน “ข้างหน้ามีจุดตรวจ โปรดชะลอความเร็ว” เป็นการขอความร่วมมือให้ผู้ขับขี่ชะลอรถก่อนมาถึงบริเวณที่จุดตรวจ เพื่อความปลอดภัยของผู้ขับขี่และเจ้าพนักงานจราจรประจำจุดตรวจ



ภาพป้ายเตือนก่อนถึงจุดตรวจ

๗.๓ ป้ายไฟระบุข้อปฏิบัติต่างๆ ในการเข้าจุดตรวจ เช่น ปิดไฟหน้า เปิดไฟหรี ลดกระจกลง ทุกบาน เปิดไฟในรถ แสดงใบอนุญาตขับขี่และบัตรประชาชน และปฏิบัติตามคำสั่งของเจ้าพนักงาน เป็นต้น เพื่อเป็นการแสดงความบริสุทธิ์ใจของผู้ขับขี่และช่วยให้เจ้าพนักงานจราจรประจำจุดตรวจตรวจสอบรถและผู้ขับขี่ได้สะดวกรวดเร็วขึ้น



ภาพป้ายไฟระบุข้อปฏิบัติต่างๆ ในการเข้าจุดตรวจ

๗.๔ ป้ายไฟสามเหลี่ยมพร้อมเครื่องหมาย “หยุดตรวจ” และสัญญาณไฟวับวาบแบบมีล้อเลื่อน ตามมาตรฐานที่จุดตรวจจะต้องมีในการติดตั้งป้ายและเครื่องหมายจราจร เพื่อบังคับให้ผู้ขับขี่หยุดรถให้เจ้าพนักงานจราจรตรวจสอบและจะขับรถออกจากจุดตรวจได้เมื่อได้รับอนุญาตจากเจ้าพนักงานจราจรผู้ตรวจเท่านั้น



ภาพป้ายไฟสามเหลี่ยมพร้อมเครื่องหมาย “หยุดตรวจ” และสัญญาณไฟวับวาบแบบมีล้อเลื่อน

๗.๕ ป้ายไฟสี่เหลี่ยมพร้อมสัญญาณไฟวับวาบ ซึ่งระบุหน่วยงานที่ตั้งจุดตรวจ รวมถึงข้อความแสดง “ยศ ชื่อ สกุล และตำแหน่งของหัวหน้าจุดตรวจ” และข้อความว่า “หากพบเจ้าหน้าที่ทุจริตหรือประพฤติมิชอบให้แจ้งผู้บังคับการ (หมายเลขโทรศัพท์เคลื่อนที่ของผู้บังคับการหรือที่ผู้บังคับการมอบหมาย) หรือแจ้งร้องเรียนการปฏิบัติหน้าที่ทางสายด่วนหมายเลข ๑๕๙๙” ซึ่งจะทำให้ผู้ขับขี่เห็นได้ว่า จุดตรวจนั้นเป็นของหน่วยงานใด มีใครเป็นหัวหน้าจุดตรวจ และหากผู้ขับขี่มีความเคลือบแคลงสงสัยในการตั้งจุดตรวจสามารถโทรแจ้งหรือร้องเรียนที่ผู้บังคับการหรือบุคคลที่ผู้บังคับการมอบหมายได้



ภาพป้ายไฟสี่เหลี่ยมพร้อมสัญญาณไฟวับวาบ ซึ่งระบุหน่วยงานที่ตั้งจุดตรวจ

๗.๖ รถยนต์หรือรถจักรยานยนต์สายตรวจจราจร สำหรับกันเป็นพื้นที่ปลอดภัยในการเรียกหยุดรถ เพื่อว่ากล่าวตักเตือนหรือออกใบสั่งจราจร หรือตรวจค้นรถและบุคคล

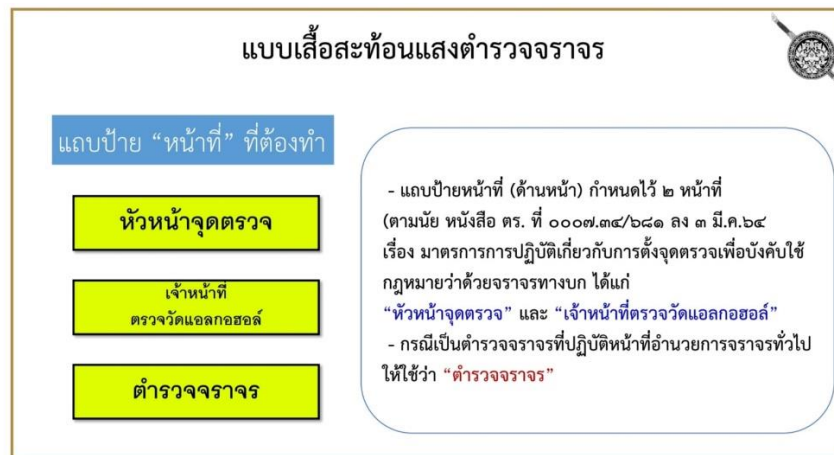
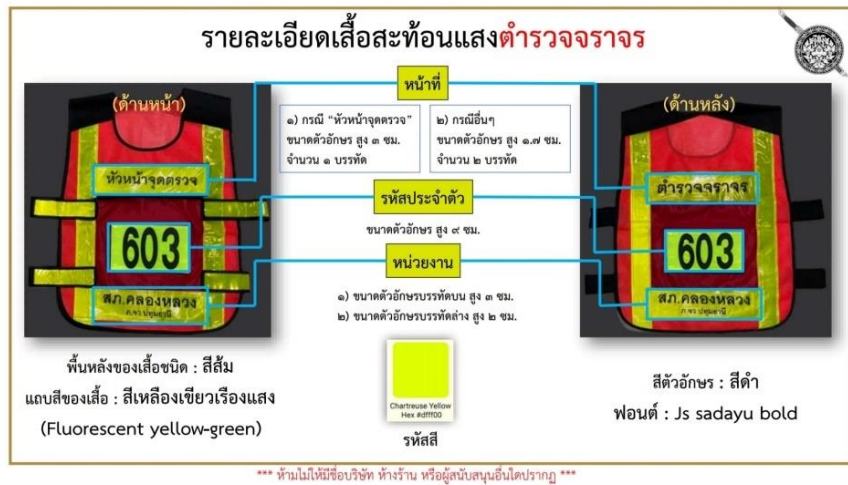
๗.๗ รถยนต์หรือรถจักรยานยนต์สายตรวจจราจร สำหรับสกัดจับรถหลบหนีและควบคุมตัวผู้กระทำความผิด

๗.๘ กระบองไฟกระพริบแบบพกพา หรือ Traffic Light Baton ใช้โบกเพื่อเตือนให้ผู้ขับขี่ชะลอรถหรือเรียกให้ผู้ขับขี่หยุดรถเพื่อว่ากล่าวตักเตือนหรือออกใบสั่งจราจร หรือตรวจค้นรถและบุคคลในพื้นที่ปลอดภัย



ภาพกระบองไฟกระพริบแบบพกพา

๗.๙ เสื้อสะท้อนแสง หรือ เสื้อจราจร ซึ่งสำนักงานตำรวจแห่งชาติกำหนดให้ตำรวจจราจรใช้เสื้อสะท้อนแสงตำรวจจราจรตามรูปแบบที่กำหนด ดังนี้^{๒๐}



^{๒๐} ดูหนังสือสำนักงานตำรวจแห่งชาติ ที่ ๐๐๐๗.๓๔/๓๘๘๘๙ ลงวันที่ ๑๓ กันยายน ๒๕๖๔ เรื่อง การกำหนดรูปแบบเสื้อสะท้อนแสงตำรวจจราจร ให้เป็นมาตรฐานเดียวกันทั่วประเทศ



๗.๑๐ ไฟฉาย

๗.๑๑ เครื่องปั่นไฟหรือแบตเตอรี่

๗.๑๒ วิทยุสื่อสาร

๘. ประเภทของการตั้งจุดตรวจ

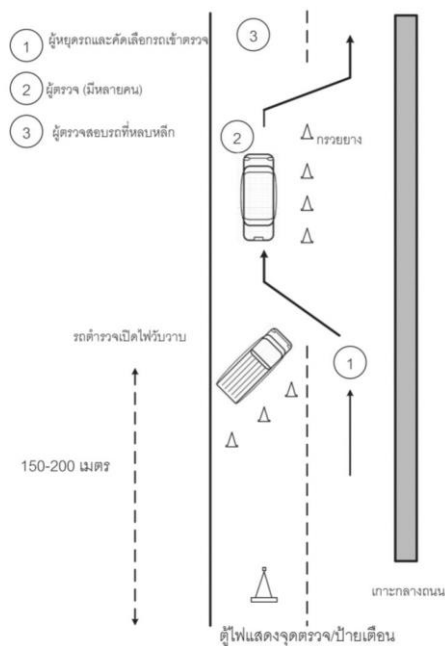
หากจำแนกการตั้งจุดตรวจตามลักษณะของการทำงาน ขนาด และจำนวนเจ้าหน้าที่ที่ใช้ในการตั้งจุดตรวจ สามารถจำแนกได้ ๓ ลักษณะ ดังนี้

๘.๑ จุดตรวจแบบที่ ๑ จุดตรวจแบบเป็นเส้นตรง การตั้งจุดตรวจลักษณะนี้ใช้กันมากที่สุดบนทางหลวงที่มีรถจำนวนไม่หนาแน่นมากและรถอาจจะวิ่งด้วยความเร็ว หากเลือกได้ควรเลือกตั้งบริเวณที่มีไหล่ทางหรือมีพื้นที่ในการทำงานแก่เจ้าหน้าที่ หรือเลือกตั้งในพื้นที่ที่เป็นทางบังคับที่รถจะต้องชะลอความเร็วก่อนมาถึงจุดตรวจ เช่น มีทางโค้ง มีถนนขรุขระ มีการก่อสร้าง หรือถนนเป็นคอขวด ซึ่งรถไม่กล้าใช้ความเร็วสูงจะทำให้เจ้าหน้าที่ปลอดภัยมากกว่าที่จะต้องเรียกหยุดรถที่มีความเร็ว และในการทำงานทุกครั้งเจ้าหน้าที่จะต้องวางป้ายเตือนล่วงหน้าก่อนถึงจุดตรวจเพื่อให้สัญญาณแก่ผู้ขับขี่เตรียมตัวในการชะลอรถก่อนมาถึงบริเวณที่จุดตรวจ อาจใช้ป้ายที่มีข้อความว่า “ระวังข้างหน้ามีจุดตรวจ” หรือใช้กรวยวางเตือนเป็นระยะๆ ก่อนถึงจุดตรวจ

ควรวางป้ายเตือนก่อนถึงจุดตรวจประมาณ ๑๕๐ - ๒๐๐ เมตร หากไม่วางป้ายเตือนเลยจะทำให้ผู้ขับขี่ต้องหยุดรถกะทันหัน ซึ่งอาจจะเป็นอันตราย อาจถูกฟ้องร้อง และแสดงให้เห็นว่าเจ้าหน้าที่ตำรวจไม่มีความรู้ในเรื่องความปลอดภัย

การตั้งจุดตรวจแบบเส้นตรงโดยสรุปคือ

- * ให้รถที่ขับขี่มาบนถนนได้เห็นป้ายเตือนเพื่อชะลอรถล่วงหน้า
- * บริเวณจุดตรวจมีเจ้าหน้าที่คัดแยกรถที่จะตรวจออกจากรถที่ไม่ต้องสงสัยและตรวจเฉพาะรถที่ต้องสงสัยเท่านั้นเพื่อไม่ให้ประชาชนเสียเวลา
- * รถที่จะตรวจจะต้องจัดการให้เข้าจอดในที่ปลอดภัย การตรวจจะต้องเป็นไปอย่างรวดเร็ว คำนึงถึงเวลาที่ประชาชนเสียไป
- * การทำงานของเจ้าหน้าที่จะต้องตรงไปตรงมาอย่างมืออาชีพ ต้องตอบคำถามที่ประชาชนถามได้
- * หากมีการหลบหนีจะต้องมีการวางแผนล่วงหน้าที่จะจัดการ
- * หากพบผู้กระทำความผิดอาจจะกล่าวตักเตือนหรือออกใบสั่งหรือจับกุม
- * การตั้งโต๊ะปรับเป็นผลดีไม่ใช่ข้อเสียหายเพื่ออำนวยความสะดวกให้แก่ประชาชน
- * ระยะเวลาในการตั้งจุดตรวจลักษณะนี้ไม่ควรนานเกินไปต้องคำนึงถึงเจ้าหน้าที่ผู้ปฏิบัติว่ามีความเหนื่อยล้าหรือยัง หากเจ้าหน้าที่ไม่พร้อมควรหยุด



ภาพที่ ๑ : การตั้งจุดตรวจแบบเป็นเส้นตรง

๘.๒ จุดตรวจแบบที่ ๒ จุดตรวจแบบวงกลม การตั้งจุดตรวจลักษณะนี้ใช้กันมากบนทางหลวงหรือถนนที่มีบริเวณพื้นที่ริมถนนในเขตนอกเมืองหรือชานเมือง มีรถไม่หนาแน่นมากกรวิ่งด้วยความเร็ว หรือในพื้นที่ ๓ จังหวัดชายแดนภาคใต้ที่อาจจะมีการต่อสู้กับเจ้าหน้าที่ขณะตั้งจุดตรวจ โดยอาจใช้กำลังฝ่ายป้องกันปราบปรามร่วมตั้งจุดตรวจด้วย การตั้งจุดตรวจแบบนี้ใช้กันจำนวนมาก เป็นการระดมครั้งใหญ่ หรือมีเป้าหมายเพื่อบูรณาการหลายหน่วยงานมาทำงานร่วมกัน เพื่อเป้าหมายทั้งด้านอาชญากรรมและจราจรไปพร้อมกัน อาจใช้พื้นที่ริมถนน

เช่น โรงเรียน สนามกีฬา ปิมน้ำมันเก่า หรือพื้นที่ว่างริมถนน แทนที่จะใช้ที่บนพื้นผิวการจราจรหรือไหล่ทาง ในการตรวจความลึกของพื้นที่วงกลมจากริมถนนไม่ควรมากกว่า ๕ ถึง ๑๐ เมตร ควรมีป้ายเตือนวางไว้บนถนน ห่างจากจุดตรวจประมาณ ๑๕๐ - ๒๐๐ เมตร เพื่อให้ผู้ขับขี่สามารถชะลอรถและหยุดรถได้อย่างปลอดภัย การตั้งจุดตรวจแบบนี้เจ้าหน้าที่สามารถตรวจรถได้เป็นเวลานานโดยไม่ทำให้เกิดปัญหาการจราจรและมีความปลอดภัยสูง โดยมีผู้เรียกหยุดรถและคัดเลือกรถเข้าเข้าตรวจ ๑ หรือ ๒ คน แต่หากอยู่ในพื้นที่อันตราย อาจเพิ่มเจ้าหน้าที่ติดอาวุธสงครามเพื่อรักษาความปลอดภัยไว้ที่จุดนี้ด้วย เมื่อรถเข้าพื้นที่ตรวจแล้วก็เป็นหน้าที่ของเจ้าหน้าที่ตรวจตามเป้าหมาย

การตั้งจุดตรวจแบบวงกลมโดยสรุปคือ

* ให้รถที่ขับขึ้นมาบนถนนได้เห็นป้ายเตือนเพื่อชะลอรถล่วงหน้า

* จัดพื้นที่ตรวจให้อยู่ในพื้นที่เฉพาะที่จะต้องเลี้ยวรถเข้ามาข้างถนนไม่มีการตรวจบนผิวการจราจร เหมือนจุดตรวจแบบอื่นๆ

* จะต้องมีเจ้าหน้าที่คัดแยกรถเพื่อเรียกรถที่ต้องสงสัยให้เข้ามาในพื้นที่ตรวจ ส่วนรถอื่นๆ ที่ไม่ต้องสงสัยจะคัดแยกให้วิ่งบนถนนต่อไป โดยไม่รบกวนเวลาผู้ขับขี่ที่เป็นพลเมืองดี

* รถที่จะตรวจจะมีเส้นทางวนเป็นวงกลมเพื่อให้เจ้าหน้าที่ตำรวจสามารถเรียกหยุดรถและตรวจค้นได้หลายช่องตรวจ

* การที่เรียกให้เข้าช่องตรวจใดอาจจะมีการประสานงานกันระหว่างเจ้าหน้าที่คัดแยกกับผู้ตรวจ เพราะผู้หยุดรถรู้ล่วงหน้าว่าต้องสงสัยในเรื่องใด เช่น ขาดต่อภาษีประจำปี ไม่คาดเข็มขัดนิรภัย หรืออาจเป็นเรื่องพิเศษ เช่น ขับรถในขณะเมาสุราหรือของเมาอย่างอื่น หรือใช้สารเสพติด

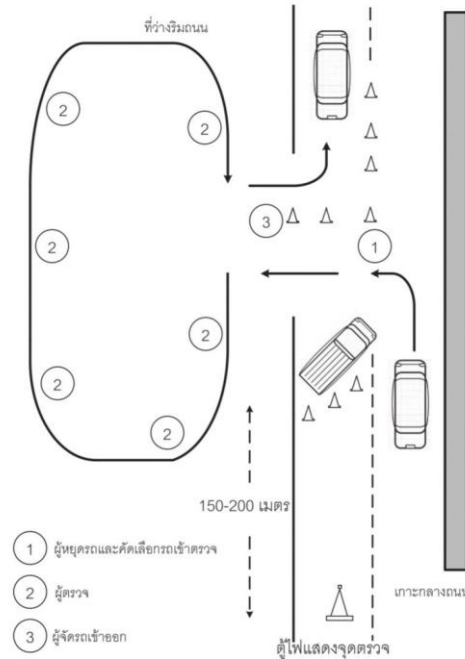
* การทำงานของเจ้าหน้าที่จะต้องตรงไปตรงมา เช่น สงสัยว่ากระทำความผิดเรื่องใด เมื่อตรวจสอบแล้วไม่มีความผิดตามที่สงสัย ก็ไม่ควรหาเรื่องอื่นโยกโย้เพื่อที่จะหาเรื่องจับกุม ควรปล่อยให้ผู้ขับขี่เดินทางต่อไปโดยเร็ว

* หากสงสัยว่ามีการหลบหนีเจ้าหน้าที่ผู้ปล่อยรถออกสู่ถนนจะต้องสอบถามผู้ตรวจว่ารถคันนี้ ตรวจสอบเสร็จแล้วหรือไม่ โดยใช้การสื่อสารทางวิทยุกันตลอดเวลา

* หากพบผู้กระทำความผิดอาจจะกล่าวตักเตือนหรือออกใบสั่ง การว่ากล่าวตักเตือนไม่ใช่เรื่องที่ไม่ควรกระทำ อาจจะได้หากผู้ขับขี่ขาดเจตนาและน่าเชื่อว่าจะปรับปรุงตัวให้ดีขึ้นได้ ไม่จำเป็นว่าจะต้องออกใบสั่งไปเสียทั้งหมด

* การตั้งโต๊ะปรับเป็นผลดีไม่ใช่ข้อเสียหายนเพื่ออำนวยความสะดวกให้แก่ประชาชน

* ระยะเวลาในการตั้งจุดตรวจไม่ควรนานเกินไปต้องคำนึงถึงเจ้าหน้าที่ผู้ปฏิบัติว่ามีความเหนื่อยล้าหรือยัง หากเจ้าหน้าที่เหนื่อยล้าแล้วอาจจะชุดไปสับเปลี่ยนหรือหยุดตรวจ และไม่ควรถังจุดตรวจเกิน ๒๔ ชั่วโมง สำหรับจุดตรวจแบบนี้ควรถังครั้งละไม่เกิน ๔ ชั่วโมง



ภาพที่ ๒ : การตั้งจุดตรวจแบบวงกลม

๘.๓ แบบที่ ๓ จุดตรวจแบบในเมือง จุดตรวจแบบนี้มักจะมีขนาดเล็กใช้กันมากในเขตตัวเมืองหรืออำเภอขนาดใหญ่ที่มีรถหนาแน่นและรถติดขัด รถวิ่งช้า สามารถทำได้ง่ายมีความคล่องตัวสูง การตั้งจุดตรวจแบบนี้ควรมีป้ายเตือนก่อนถึงจุดตรวจระยะห่างประมาณ ๑๐ ถึง ๓๐ เมตร เพื่อให้ผู้ขับขี่เตรียมตัวหยุดรถโดยเว้นระยะห่างไว้ไม่มากนักเพราะรถวิ่งด้วยความเร็วต่ำอยู่แล้ว ให้เพิ่มการวางกรวยยางและใช้การจอดรถจักรยานยนต์เพื่อเป็นกำแพงความปลอดภัย โดยรถจักรยานยนต์ที่เป็นกำแพงความปลอดภัยนี้ยังอาจใช้เป็นรถติดตามรถหลบหนีได้ด้วย หากเป็นเวลากลางคืนควรจะต้องมีไฟฉาย กระบองแสงสว่าง และเจ้าหน้าที่ควรสวมเสื้อสะท้อนแสงทุกคน หากมีรถยนต์ก็ให้ใช้เป็นกำแพงกันเขตปลอดภัยแทนรถจักรยานยนต์

การตั้งจุดตรวจแบบในเมืองโดยสรุปคือ

- * ให้รถที่ขับเข้ามาบนถนนได้เห็นป้ายเตือนเพื่อชะลอรถล่วงหน้า
- * การตรวจอาจใช้ผิวการจราจรหรือไหล่ทางแต่มีการกันให้เป็นพื้นที่ตรวจโดยเฉพาะ
- * มีเจ้าหน้าที่คัดแยกและส่งให้ผู้ตรวจโดยประสานงานทางวาจาสัญลักษณ์ท่าทางโดยไม่ต้องใช้

วิทยุสื่อสารก็ได้

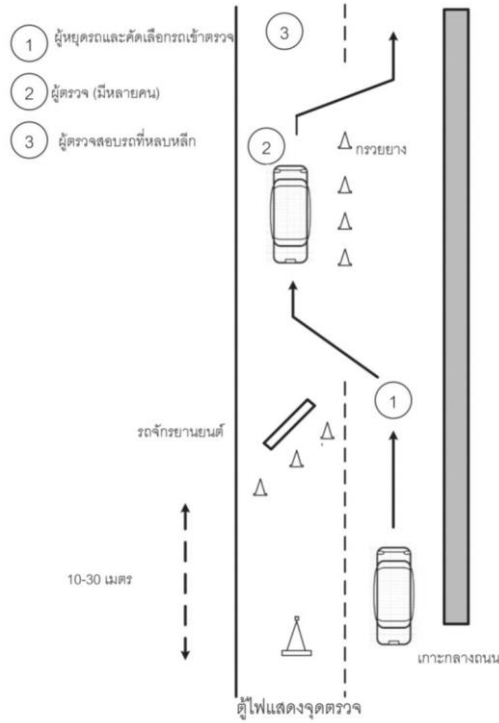
* รถที่จะเข้าช่องตรวจควรมีจำนวนไม่มากและจะต้องควบคุมให้สมดุลไม่เกิดการขุลมุนหรือทำให้รถติด

* การทำงานของเจ้าหน้าที่จะต้องตรงไปตรงมา ไม่แสดงกิริยาอาการที่ผู้ขับขี่ทั่วไปมองเห็นว่าไม่สุภาพ เพราะมีผู้ขับขี่ผ่านไปมาจำนวนมาก

* มีการควบคุมรถที่จะหลบหนีโดยวางตัวเจ้าหน้าที่ระวังหลังไว้แม้จะมีเจ้าหน้าที่จำนวนน้อยก็ตาม

* หากพบผู้กระทำความผิดอาจจะกล่าวตักเตือนหรือออกใบสั่ง การว่ากล่าวตักเตือนเป็นเรื่องที่กระทำได้ ไม่ใช่เรื่องเสียหายหรือมองไปในทางทุจริต

- * การตั้งโต๊ะปรับเป็นผลดีไม่ใช่ข้อเสียหาย เพื่ออำนวยความสะดวกให้แก่ประชาชน
- * การตั้งจุดตรวจในลักษณะนี้ไม่ควรนานเกินไป ควรตั้งครั้งละไม่เกิน ๒ ชั่วโมง



ภาพที่ ๓ : การตั้งจุดตรวจขนาดเล็กบนในเมือง

๙. ยุทธวิธีในการตั้งจุดตรวจ

๙.๑ การเลือกสถานที่ตั้งจุดตรวจ

การคัดเลือกสถานที่ตั้งจุดตรวจต้องพิจารณาความเหมาะสมของจุดที่จะตั้ง เพื่อให้การปฏิบัติงานไม่มีปัญหาด้านการจราจร ไม่เสี่ยงต่อการเกิดอุบัติเหตุ มีความปลอดภัยทั้งกับตัวตำรวจจราจร ผู้ใช้รถใช้ถนน และประชาชนโดยทั่วไป โดยควรพิจารณาในเรื่องดังต่อไปนี้

๙.๑.๑ เลือกสถานที่ที่ปลอดภัยเป็นสิ่งสำคัญอันดับแรก โดยหลีกเลี่ยงจุดที่มีความเสี่ยงต่อการเกิดอุบัติเหตุ บริเวณทางแยก ทางโค้ง เนินเขา พื้นที่มืดหรือไม่มีแสงสว่าง ฯลฯ และผู้ขับขี่สามารถมองเห็นจุดตรวจได้จากระยะไกล

๙.๑.๒ สภาพถนน ต้องมีความกว้างเพียงพอในการเรียกหยุดรถเพื่อตรวจสอบ มีพื้นที่สำหรับจอดรถต้องสงบหรือรถที่มีความจำเป็นต้องตรวจสอบ หรือรอการดำเนินการบางอย่างของเจ้าหน้าที่ เช่น การเปรียบเทียบปรับและการออกใบเสร็จ เป็นต้น โดยไม่เป็นอุปสรรคต่อการจราจรของรถประชาชนที่สัญจรไปมา

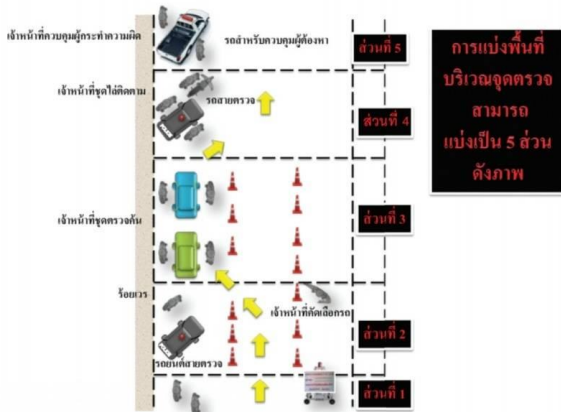
๙.๑.๓ สภาพแวดล้อม ให้คำนึงว่าการตั้งจุดตรวจจะต้องไม่ก่อความเดือดร้อนรำคาญแก่ประชาชนที่อาศัยในบริเวณนั้น โดยเฉพาะย่านอาคารบ้านเรือน หรือย่านร้านค้าชุมชน

๙.๑.๔ ไม่สร้างปัญหาด้านการจราจร บริเวณที่ตั้งจุดตรวจ จะต้องไม่ก่อให้เกิดปัญหาด้านการจราจร ประชาชนโดยทั่วไปต้องสามารถสัญจรไปมาได้ตามปกติ ไม่ติดขัด ไม่ควรตรวจรถทุกช่องจราจร และไม่ควรเรียกรถทุกคันตรวจโดยไม่มีเหตุผลหรือไม่มีเหตุสงสัยตามกฎหมาย

๙.๑.๕ มีสิ่งอำนวยความสะดวกอื่นๆ ที่จำเป็น ได้แก่ มีจุดต่อกระแสไฟฟ้า มีสัญญาณโทรศัพท์ ไม่เป็นจุดอับสัญญาณ สามารถติดต่อทางวิทยุสื่อสารได้ เป็นต้น

๙.๒ ยุทธวิธี การตั้งจุดตรวจในลักษณะต่างๆ

๙.๒.๑ การแบ่งพื้นที่บริเวณจุดตรวจจะแบ่งพื้นที่ออกเป็น ๕ ส่วน ดังนี้

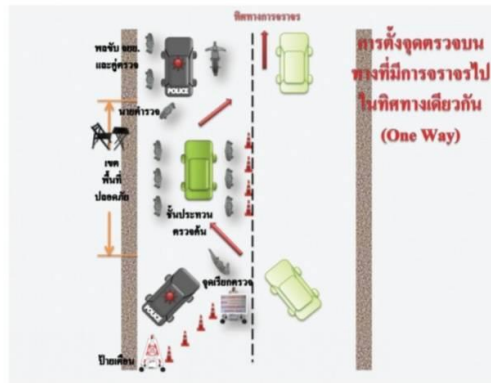


คำอธิบายเพิ่มเติมในการตั้งจุดตรวจแบ่งพื้นที่ออกเป็น ๕ โซน

พื้นที่ส่วนที่ ๑	เป็นพื้นที่ มีกำลังตรวและบุคคลที่อยู่ภายในรถที่จะวิ่งผ่านเข้ามาในบริเวณพื้นที่ตั้งจุดตรวจ มีเจ้าหน้าที่ตำรวจอยู่ปฏิบัติ ๒ นาย โดยอยู่ก่อนถึงพื้นที่ตั้งจุดตรวจห่างประมาณ ๒๐-๓๐ เมตร (ตามสภาพพื้นที่)
พื้นที่ส่วนที่ ๒	เป็นพื้นที่ที่พิจารณาคัดกรองรถเพื่อเตรียมเข้ามายังพื้นที่ตรวจคน มีเจ้าหน้าที่ตำรวจ ๒ นาย และเจ้าหน้าที่ตำรวจที่ทำหน้าที่เป็นหัวหน้าจุดตรวจ ๑ นาย รวมเจ้าหน้าที่จำนวน ๓ นาย
พื้นที่ส่วนที่ ๓	เป็นพื้นที่ตรวจคน มีเจ้าหน้าที่ตำรวจทำหน้าที่ตรวจคนและบุคคลต้องสงสัยที่เข้ามา จุดปฏิบัติ (๑ จุดปฏิบัติมี ๓ - ๔ คน รถที่เข้าทำการตรวจคนควรมีไม่เกิน ๒ คัน ในแต่ละช่วง ที่ทำการตรวจคนและการตรวจคนมีเจ้าหน้าที่ตำรวจ ๓ - ๔ คนต่อรถทำการตรวจคน ๑ คัน โดยคืน ๒ คน คู่กัน ๑ - ๒ คน มีเจ้าหน้าที่ตำรวจอีก ๑ คน ทำหน้าที่บันทึกการขอตรวจคนไว้เป็นหลักฐาน และมีเจ้าหน้าที่ตำรวจอีก ๑ คน ทำหน้าที่คอยควบคุมการปล่อยรถออกจากพื้นที่ตรวจคนเพื่อป้องกันอุบัติเหตุ รวมเจ้าหน้าที่ตำรวจในพื้นที่นี้ ๔ - ๑๑ คน
พื้นที่ส่วนที่ ๔	เป็นพื้นที่คอยสกรวด หากรถต้องสงสัยที่เข้ามาในพื้นที่ตั้งจุดตรวจไม่ยอมหยุดรถให้ทำการตรวจคน เจ้าหน้าที่ตำรวจที่อยู่ปฏิบัติหน้าที่ท้ายพื้นที่ตั้งจุดตรวจนี้จะทำหน้าที่นำรถตำรวจที่จอดอยู่ท้ายจุดตรวจเข้าสกัดขวางกั้นไม่ให้ผ่านหรือไล่ติดตามหากหลบหนี ในส่วนนี้จะมีเจ้าหน้าที่ตำรวจทำหน้าที่ประจำรถยนต์ ๑ คัน ๒ คน รวมเจ้าหน้าที่จำนวน ๓ คน
พื้นที่ส่วนที่ ๕	เป็นพื้นที่ควบคุมผู้กระทำความผิด หรือพื้นที่บริการประชาชน มีเจ้าหน้าที่ตำรวจอยู่ปฏิบัติอยู่อย่างน้อย ๑ คน

ภาพการแบ่งพื้นที่บริเวณจุดตรวจ

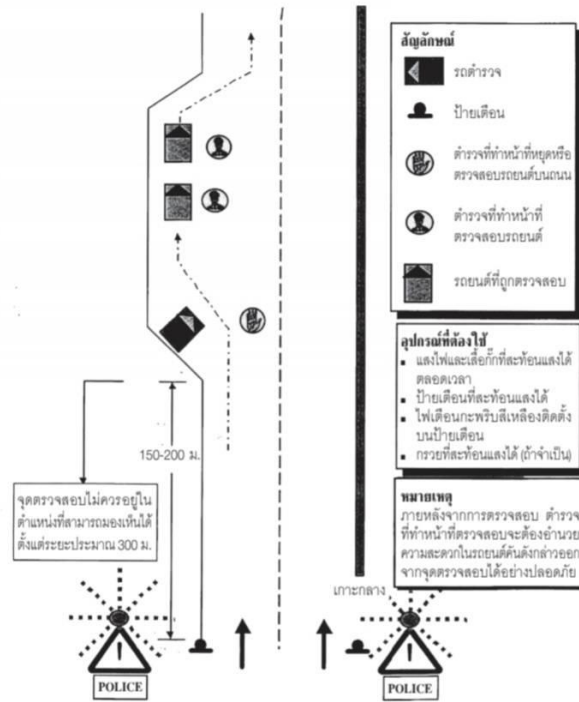
๙.๒.๒ การตั้งจุดตรวจในทางเดินรถที่มีการจราจรไปทิศทางเดียวกัน (One Way)



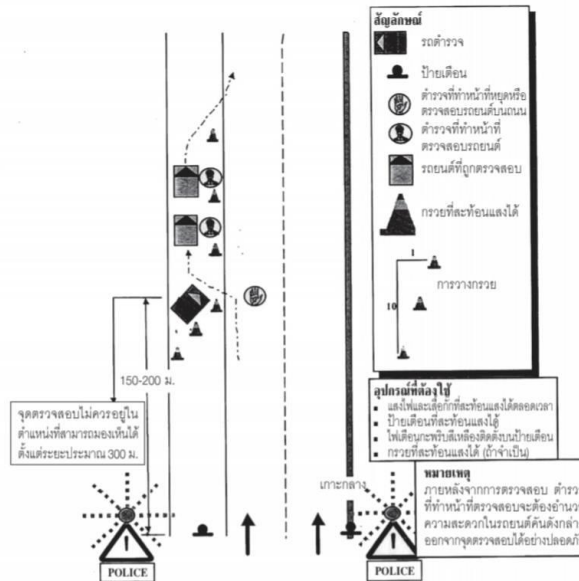
๙.๒.๓ การตั้งจุดตรวจในทางเดินรถที่มีการจราจรสวนทางกัน (Two Way)



๙.๒.๔ การตั้งจุดตรวจแบบสองช่องจราจร รถวิ่งทางเดียว (ใช้พื้นที่จอดรถที่มีอยู่)

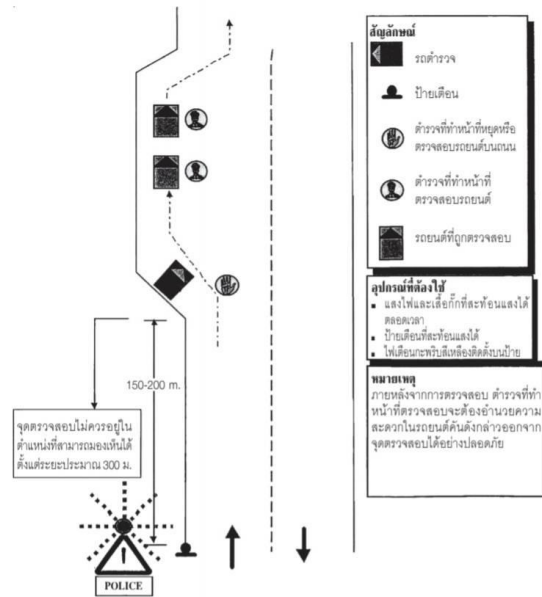


๙.๒.๕ การตั้งจุดตรวจแบบสองช่องจราจร รถวิ่งทางเดียว (ใช้พื้นที่ไหล่ทาง)

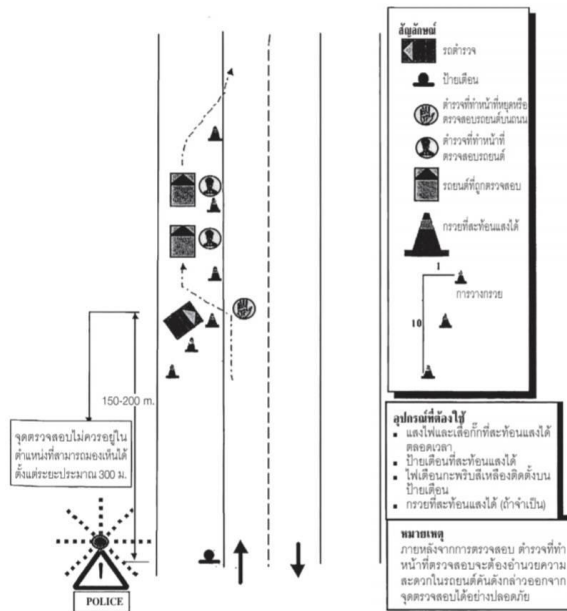


พื้นที่จอดรถ)

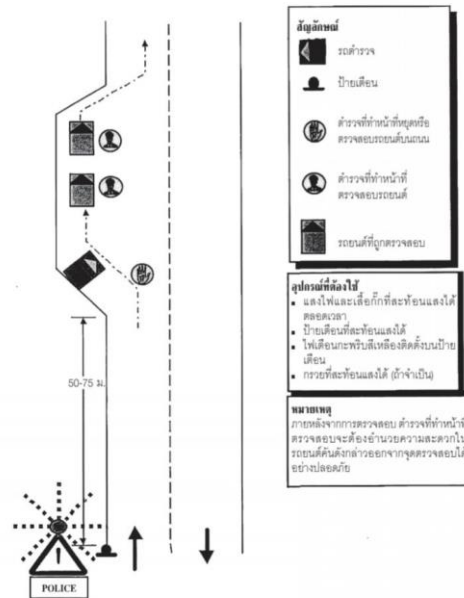
๙.๒.๖ การตั้งจุดตรวจแบบสองช่องจราจร รถวิ่งสวนทางกัน (ใช้พื้นที่รับส่งรถโดยสารหรือ



๙.๒.๗ การตั้งจุดตรวจแบบสองช่องจราจร รถวิ่งสวนทางกัน (ใช้พื้นที่ไหล่ทาง)



๙.๒.๘ การตั้งจุดตรวจบริเวณชุมชน (ใช้พื้นที่รับส่งรถโดยสารหรือพื้นที่จอดรถ)



บทสรุป

ในการตั้งด่านตรวจ จุดตรวจ หรือจุดสกัด หากตำรวจจราจรได้ปฏิบัติถูกต้องตามกฎหมาย กฎ ระเบียบแล้ว จะได้รับความคุ้มครองตามกฎหมาย กรณีประชาชนบางกลุ่มขับขีรถมาจอดบริเวณด่านตรวจ จุดตรวจ หรือจุดสกัด ของตำรวจจราจร และใช้กล้องจากโทรศัพท์มือถือบันทึกภาพ บันทึกคลิปวิดีโอการปฏิบัติหน้าที่ ของตำรวจจราจร หรือไลฟ์สดลงในสื่อสังคมออนไลน์พร้อมกับสอบถามตำรวจจราจรประจำด่านตรวจ จุดตรวจ หรือจุดสกัด ด้วยคำถามต่างๆ นั้น โดยหลักแล้วเป็นสิทธิเสรีภาพของประชาชนที่จะกระทำได้ ตามหลัก “มีมาตรฐาน โปร่งใส ตรวจสอบได้” ตำรวจจราจรไม่มีอำนาจห้ามปราม หรือยึดกล้องถ่ายรูป โทรศัพท์เคลื่อนที่ หรืออุปกรณ์สื่อสารทางเทคโนโลยีที่ถูกกฎหมายอื่นใด เว้นแต่จะมีการใช้อุปกรณ์ดังกล่าวมากระทำความผิดกฎหมายอาญา ฐานใดฐานหนึ่งขึ้น แต่ควรจะแจ้งเตือนให้ผู้กระทำนั้นทราบก่อนว่า การกระทำดังกล่าวนั้นอาจจะเป็นการผิด ตามกฎหมายได้ เช่น อาจเป็นการขัดขวางเจ้าพนักงานซึ่งปฏิบัติหน้าที่^{๒๑} หรือ คุกคาม ก่อความเดือดร้อนรำคาญ^{๒๒} หรือส่งเสียง ทำให้เกิดเสียงหรือกระทำความอื้ออึง โดยไม่มีเหตุอันสมควร จนทำให้ประชาชนตกใจหรือเดือดร้อน^{๒๓} หรือมีความผิดฐานขัดคำสั่งเจ้าพนักงาน^{๒๔} เป็นต้น หากผู้กระทำยังฝ่าฝืนกระทำต่อไปถือว่าเป็นการกระทำความผิด ซึ่งหน้า ตำรวจจราจรก็สามารถจับกุมได้ตามประมวลกฎหมายวิธีพิจารณาความอาญา มาตรา ๗๘ (๑) และแม้ว่าผู้ขับขี หรือผู้ใช้รถใช้ถนนมีสิทธิถ่ายภาพหรือคลิปวิดีโอการปฏิบัติหน้าที่ของตำรวจจราจรไว้เป็นหลักฐานเพื่อใช้ในการปกป้อง สิทธิประโยชน์ส่วนตัวหรือใช้สิทธิเรียกร้องต่างๆ ตามกฎหมายในอนาคตได้ แต่หากมีการนำคลิปหรือรูปภาพไปเผยแพร่

^{๒๑} ดูประมวลกฎหมายอาญา มาตรา ๑๓๘

^{๒๒} ดูประมวลกฎหมายอาญา มาตรา ๓๔๗

^{๒๓} ดูประมวลกฎหมายอาญา มาตรา ๓๗๐

^{๒๔} ดูประมวลกฎหมายอาญา มาตรา ๓๖๗

โดยจงใจเพื่อให้ตำรวจจราจรในคลิปเสียหาย เสียชื่อเสียง ถูกดูหมิ่นถูกเกลียดชัง หรือเป็นข้อมูลซึ่งไม่เป็นความจริง จะมีความผิดฐานหมิ่นประมาทโดยการโฆษณา^{๒๕} หรือมีความผิดตามพระราชบัญญัติคุ้มครองข้อมูลส่วนบุคคล พ.ศ.๒๕๖๒^{๒๖} และพระราชบัญญัติว่าด้วยการกระทำความผิดเกี่ยวกับคอมพิวเตอร์ พ.ศ.๒๕๖๐^{๒๗} ได้

กรณีตำรวจจราจรตั้งจุดตรวจตามอำนาจหน้าที่ หากผู้ขับขี่หรือผู้ใช้รถใช้ถนน พุดจาต่าทอ ดูถูกดูหมิ่น เหยียดหยาม หรือ สบประมาทให้อับอาย ในขณะที่ปฏิบัติหน้าที่ประจำด่านตรวจ จุดตรวจ หรือจุดสกัดนั้น ผู้กระทำความผิดฐานดูหมิ่นเจ้าพนักงานตามประมวลกฎหมายอาญา มาตรา ๑๓๖^{๒๘} ซึ่งคำว่า “ดูหมิ่น” คือ “ดูถูก เหยียดหยาม ทำให้อับอายเสียหาย สบประมาท หรือ ต่าทอ” ไม่ใช่เพียงแต่คำหยาบคาย คำไม่สุภาพ คำแตกดัน คำสาปแช่ง หรือคำขู่อาฆาต สำหรับคำพูดหรือการกระทำที่ถือว่าเป็นการดูหมิ่น เช่น ผมผิดแค่นี้ใครๆ ก็ผิดได้ ไปถอดเครื่องแบบมาชกกับผมตัวต่อตัวดีกว่า (ฎีกาที่ ๑๕๑๙/๒๕๐๐) รถตำรวจกลัวแม่มันทำไม (ฎีกาที่ ๖๓๗/๒๕๐๔) รถคันนี้ทำไมไม่จับหรือจะแก้งจับเฉพาะผมคนเดียว (ฎีกาที่ ๑๐๘๑/๒๕๐๕) ล้อชยุ่มาก (ฎีกาที่ ๑๗๓๕/๒๕๐๖) จะบ้าหรืออย่างไร มาขัดขวางกั้นแกล้งเลือกที่รักมักที่ชัง แกล้งอยู่คนเดียว แกล้งมาหลายครั้งแล้ว (ฎีกาที่ ๖๒๓/๒๕๐๘) ตำรวจเฮงซวย จะต้องให้เจอดีเสียบ้าง (ฎีกาที่ ๓๑๖/๒๕๑๗) ไม่รับแจ้งความทำอย่างนี้ ไม่ยุติธรรม (ฎีกาที่ ๓๔๗/๒๕๑๙) ล้อจับแบบนี้แกล้งอ้ว ไว้เจอกันเมื่อไหร่ก็ได้ (ฎีกาที่ ๑๕๔๑/๒๕๒๒) แน่จริงมีง ถอดเสื้อมาต่ออยกับกับกู (ฎีกาที่ ๔๓๒๗/๒๕๔๐) พวกมึงเป็นข้าราชการรังแกประชาชน แกล้งจับกู (ฎีกาที่ ๑๐๖๗๔/๒๕๕๓) การวินิจฉัยว่าการกล่าววาจาอย่างไรเป็นการดูหมิ่นผู้อื่นหรือไม่ จะต้องพิจารณาว่าถ้อยคำที่กล่าว เป็นการดูถูกเหยียดหยามสบประมาทผู้ที่ถูกกล่าวถึง หรือเป็นการทำให้ผู้ที่ถูกกล่าวถึงอับอายหรือไม่ หากเป็นเช่นนั้น ก็ถือได้ว่าเป็นการดูหมิ่นแล้ว (ฎีกาที่ ๑๖๒๓/๒๕๕๑) เป็นต้น ส่วนคำพูดที่เป็นเพียงคำพูดไม่สุภาพ คำปรารภ คำปรับทุกข์ หรือคำกล่าวน้อยใจ หรือ พุดในขณะที่เจ้าพนักงานไม่ได้ปฏิบัติงาน ไม่เป็นการดูหมิ่นเจ้าพนักงาน เช่น โคตรแม่มีงเวลาสักควาย ๒ - ๓ วันตามหาไม่เจอ เวลามีสุราทำไมจับเร็ววันัก คุณเป็นหัวหน้าส่วนกระจอกใหญ่กว่านี้ ผมก็ไม่กลัว (ฎีกาที่ ๗๘๖/๒๕๓๒) แคร์อยตำรวจโหนดั้นกระจอกไม่อยากคุยด้วยหรือ (ฎีกาที่ ๔๒๐/๒๕๒๙) ตำรวจแม่งใช้ไม่ได้ (ฎีกาที่ ๘๐๑๖/๒๕๕๖) มันก็เข้าข้างกัน (ฎีกาที่ ๒๒๕๖/๒๕๓๗) พวกมึงตำรวจไม่มีความหมาย สำหรับกู อยากจับก็มาจับ ในเมื่อกูไม่ได้กระทำความผิด (ฎีกาที่ ๗๑๓/๒๕๑๙) คุณเป็นนายอำเภอได้อย่างไร ไม่รับผิดชอบ (ฎีกาที่ ๘๖๐/๒๕๒๑) พวกมึงเก่งแต่จับเหล่าไปต่อยกับกูข้างนอกไหม (ฎีกาที่ ๔๕๒๙/๒๕๓๖) เป็นต้น

กรณีตำรวจจราจรมีเหตุที่จะตรวจค้น แต่ผู้ที่ถูกตรวจค้นไม่ยอมให้ทำการตรวจค้น ตำรวจจราจร มีอำนาจใช้กำลังในการตรวจค้นได้ตามความจำเป็นพอสมควรและเหมาะสมกับพฤติการณ์ในการตรวจค้น หากผู้ที่ถูกตรวจค้นต่อสู้หรือขัดขวางยอมเป็นความผิดฐานต่อสู้ขัดขวางเจ้าพนักงานตามประมวลกฎหมายอาญา มาตรา ๑๓๘ และมาตรา ๑๔๐^{๒๙} เช่น การที่ตำรวจตรวจค้นอาวุธปืนที่ตัวจำเลย จำเลยใช้มือกดอาวุธปืนไว้ไม่ให้ ตำรวจดึงออกมาจากเอวจำเลย ถือว่าเป็นการขัดขวางเจ้าพนักงาน โดยใช้กำลังประทุษร้าย (ฎีกาที่ ๙๒๑๒/๒๕๓๙) จำเลยที่ ๑ กอดเอวและจำเลยที่ ๒ ดึงเสื้อเจ้าพนักงานตำรวจไว้เพื่อมิให้เจ้าพนักงานตำรวจจับกุมญาติของตน เป็นการต่อสู้ขัดขวางเจ้าพนักงานโดยใช้กำลังประทุษร้าย (ฎีกาที่ ๕๒/๘๒๕๒๓) จะขับรถหลบหนี แล้วพุ่งชนตำรวจ

^{๒๕} ดูประมวลกฎหมายอาญา มาตรา ๓๒๘

^{๒๖} ดูพระราชบัญญัติคุ้มครองข้อมูลส่วนบุคคล พ.ศ.๒๕๖๒

^{๒๗} ดูพระราชบัญญัติว่าด้วยการกระทำความผิดเกี่ยวกับคอมพิวเตอร์ พ.ศ.๒๕๖๐ มาตรา ๑๔

^{๒๘} ดูประมวลกฎหมายอาญา มาตรา ๑๓๖

^{๒๙} ดูประมวลกฎหมายอาญา มาตรา ๑๓๘ และมาตรา ๑๔๐

หรือรถตำรวจเสียหาย (ฎีกาที่ ๔๘๘๔/๒๕๓๓, ๔๐๔๕/๒๕๔๕) ขับรถหลบหนีและพุ่งชนแผงกั้นถนนจนกระเด็นถูกเจ้าพนักงาน (ฎีกาที่ ๕๐๙๕/๒๕๖๐) ขับรถหลบหนี แล้วชักปืนเล็งมาที่ตำรวจ (ฎีกาที่ ๕๒๔๙/๒๕๓๗) เป็นการต่อสู้ขัดขวางเจ้าพนักงาน เป็นต้น แต่กรณีที่ตำรวจให้สัญญาณหยุดรถเพื่อขอตรวจค้น คนร้ายไม่ยอมหยุดกลับขับเลยไปจนต้องมีการสกัดจับและคนร้ายดิ้นรน เพื่อให้หลุดพ้นจากการจับกุม เป็นเพียงขั้นตอนหนึ่งของการหลบหนียังไม่ถือว่าเป็นการต่อสู้ขัดขวางเจ้าพนักงาน (ฎีกาที่ ๒๔๐๑/๒๕๔๕) เจ้าพนักงานตำรวจตั้งจุดตรวจและเรียกจำเลยที่ขับรถเพื่อจะผ่านจุดตรวจให้หยุดรถเพื่อตรวจ การที่จำเลยไม่ยอมหยุดรถและขับผ่านจุดตรวจไป เป็นเพียงขั้นตอนหนึ่งของการหลบหนี เมื่อจำเลยมิได้กระทำการอื่นใดนอกเหนือไปจากนี้ การกระทำของจำเลยยังถือไม่ได้ว่าเป็นความผิดฐานขัดขวางเจ้าพนักงานในการปฏิบัติการตามหน้าที่ (ฎีกาที่ ๙๑๕๗/๒๕๕๓) เป็นต้น

เมื่อตำรวจจรรยาจรมีความรู้ข้อกฎหมาย กฎ ระเบียบ และยุทธวิธีที่เกี่ยวข้องกับการตั้งด่านตรวจจุดตรวจ หรือจุดสกัด ปฏิบัติหน้าที่เป็นไปตามกฎหมายหรือ กฎ ระเบียบที่กำหนดไว้ และสามารถชี้แจง อธิบายอำนาจหน้าที่ วิธีการและขั้นตอนตามหลักกฎหมายให้ประชาชนเข้าใจได้ ปฏิบัติหน้าที่อย่างมีอาชีพไม่หลบหนีการสอบถามของประชาชน กล้าที่จะเผชิญกับประชาชนบางกลุ่มที่มาก่อวุ่นวายด้านตรวจ จุดตรวจ หรือจุดสกัด โดยมีทัศนคติที่เน้นความปลอดภัยมากกว่าปริมาณการจับกุม ทำให้การบังคับใช้กฎหมายเป็นไปด้วยความเรียบร้อยและมีประสิทธิภาพ เกิดความปลอดภัยและความสะดวกในการจราจร ไม่สร้างความเคลือบแคลงสงสัยให้แก่ประชาชน จะไม่มีปรากฏการณ์ “ด่านแตก” อีกต่อไป หากการทำงานของตำรวจจรรยาจรมีมาตรฐานในการปฏิบัติงาน เป็นมาตรฐานสากล มีความโปร่งใส สามารถตรวจสอบได้ และไม่กลัวการตรวจสอบ จะช่วยสร้างความเชื่อมั่น เชื่อถือ ศรัทธา ให้แก่ประชาชน และส่งผลให้เกิดภาพลักษณ์ที่ดีต่อตำรวจและสำนักงานตำรวจแห่งชาติในภาพรวม ประชาชนจะเห็นว่าการตั้งด่านตรวจ จุดตรวจ หรือจุดสกัดนั้น มีความจำเป็นและมีความสำคัญ ทำให้สังคมเกิดความสงบเรียบร้อยสมตามเจตนารมณ์ของกฎหมายอย่างแท้จริง

บรรณานุกรม

- กฎกระทรวง กำหนดการจัดทำ ปัก ติดตั้งป้ายจราจร เครื่องหมายจราจร หรือสัญญาณจราจร สำหรับการจราจรบน
ทางหลวง พ.ศ.๒๕๖๓ (๑๗ มิถุนายน ๒๕๖๓). *ราชกิจจานุเบกษา*. เล่มที่ ๑๓๗ ตอนที่ ๔๓ ก, หน้า ๓ – ๑๘.
กองบัญชาการศึกษา สำนักงานตำรวจแห่งชาติ (๒๕๕๗) *คู่มือตำรวจ เล่ม ๓๕ หลักสูตรนักเรียนนายสิบตำรวจ*
วิชา จร. (TC) ๒๒๖๐๑ การจราจร กรุงเทพฯ โรงพิมพ์ตำรวจ
- กองบัญชาการศึกษา สำนักงานตำรวจแห่งชาติ (๒๕๖๔) *ตำราเรียนหลักสูตรนักเรียนนายสิบตำรวจ หมวดวิชา*
การจราจร (วิชา การจราจร) กรุงเทพฯ โรงพิมพ์ตำรวจ
- กองบัญชาการศึกษา สำนักงานตำรวจแห่งชาติ (๒๕๖๔) *ตำราเรียนหลักสูตรนักเรียนนายสิบตำรวจ หมวดวิชา*
การจราจร (วิชา กฎหมายที่เกี่ยวข้องกับงานจราจร) กรุงเทพฯ โรงพิมพ์ตำรวจ
- บันทึก คณะกรรมการกฤษฎีกา เรื่องเสร็จที่ ๓๖๒/๒๕๒๙ เรื่อง “การตั้งจุดตรวจและจุดสกัดของเจ้าพนักงาน
ตำรวจ เพื่อตรวจค้นจับกุมผู้กระทำความผิดกฎหมายบนทางหลวง (ตีความประกาศของคณะปฏิวัติ
ฉบับที่ ๒๙๕ ลงวันที่ ๒๘ พฤศจิกายน ๒๕๑๕ ขอ ๓๔ และขอ ๓๕)”
- พันตำรวจเอก ดร.ชนกร มั่นเมือง และ พันตำรวจเอกหญิง จินดา กลับกลาย (๒๕๕๘) *การตั้งจุดตรวจ*
ให้เกิดประสิทธิภาพและความปลอดภัย กรุงเทพฯ ห้างหุ้นส่วนจำกัด โรงพิมพ์อักษรไทย
- พันตำรวจเอก พงษ์สันต์ คงตรีแก้ว (๒๕๕๔) *การตรวจจับความผิดจราจร วิชา การจราจร* พิมพ์ครั้งที่ ๓
นครปฐม คณะตำรวจศาสตร์ โรงเรียนนายร้อยตำรวจ
- ร้อยตำรวจเอก เกษม หนูแก้ว (๒๕๖๕, กันยายน) *เอกสารประกอบการสอนรายวิชา การจราจร จร.*
(TC) ๒๒๖๐๑
- ศาสตราจารย์ พลตำรวจตรีหญิง ดร.นัยนา เกิดวิชัย (๒๕๕๕) *คำอธิบายเรียงมาตรา พระราชบัญญัติจราจร*
ทางบก พ.ศ.๒๕๒๒ พิมพ์ครั้งที่ ๑๒ นครปฐม นิตินัย
- หนังสือ กรมตำรวจ ที่ ๐๖๒๕.๒๓/๓๗๗๙ ลงวันที่ ๑๓ มีนาคม ๒๕๔๐ เรื่อง “มาตรการการปฏิบัติเกี่ยวกับการตั้ง
ด่านตรวจ จุดตรวจ และจุดสกัด”
- หนังสือ ตำรวจภูธรภาค ๖ ที่ ๐๐๒๑(สง.)/๒๔ ลงวันที่ ๙ เมษายน ๒๕๖๔ เรื่อง “แนวทางการปฏิบัติกรณี
ประชาชนถ่ายรูป หรือคลิปเจ้าหน้าที่ตำรวจขณะปฏิบัติหน้าที่”
- หนังสือ สำนักงานตำรวจแห่งชาติ ที่ ๐๐๐๗.๓๔/๕๕๗๘ ลงวันที่ ๑๓ ธันวาคม ๒๕๕๖ เรื่อง “กำชับมาตรการ
ปฏิบัติเกี่ยวกับการตั้งด่านตรวจ จุดตรวจ และจุดสกัด”
- หนังสือ สำนักงานตำรวจแห่งชาติ ที่ ๐๐๐๗.๓๔/๖๘๑ ลงวันที่ ๓ มีนาคม พ.ศ.๒๕๖๔ เรื่อง “มาตรการปฏิบัติ
เกี่ยวกับการตั้งจุดตรวจ เพื่อบังคับใช้กฎหมายว่าด้วยจราจรทางบกและความผิดอื่นที่เกี่ยวข้องกับรถ
หรือการใช้ทาง”
- หนังสือ สำนักงานตำรวจแห่งชาติ ด่วนที่สุด ที่ ๐๐๐๗.๒๒/๑๕๗๒ ลงวันที่ ๓๑ พฤษภาคม ๒๕๖๔ เรื่อง “แนวทาง
การปฏิบัติเกี่ยวกับการตั้งด่านตรวจ จุดตรวจ และจุดสกัด ป้องกันปราบปรามอาชญากรรม”
- หนังสือ สำนักงานตำรวจแห่งชาติ ที่ ๐๐๐๗.๓๔/๓๘๘๙ ลงวันที่ ๑๓ กันยายน ๒๕๖๔ เรื่อง “การกำหนดรูปแบบ
เสื้อสะท้อนแสงตำรวจจราจรให้เป็นมาตรฐานเดียวกันทั่วประเทศ”